

**PLANUOJAMA ŪKINĖ VEIKLA:  
VĖJO ELEKTRINIŲ PARKO ĮRENGIMAS  
AKMENĖS RAJ. SAV. NAUJOSIOS AKMENĖS  
KAIMIŠKOJOJE IR AKMENĖS SENIŪNIJOSE**



**Planuojamos ūkinės veiklos organizatorius:**

**UAB „Akmenės vėjo energija“**

**Poveikio aplinkai vertinimo dokumentų rengėjas:**

**VšĮ „Darnaus vystymosi centras“**

Autorius: Liutauras Stoškus

Parengta: 2020-10-23

Atnaujinta:

Versija: 1.0

Suderino: Rūta Šeškaitė

**Vilnius**



**DARNAUS VYSTYMOŠI CENTRAS**

# UAB „AKMENĖS VĖJO ENERGIJA“

## VĖJO ELEKTRINIŲ PARKO ĮRENGIMAS

### AKMENĖS R. SAV.

## NAUJOSIOS AKMENĖS KAIMIŠKOJOJE IR AKMENĖS SENIŪNIJOSE

#### **Planuojamos ūkinės veiklos vieta:**

Naujosios Akmenės kaimiškosios sen. Vegerių, Suginčių, Vėlaičių, Klykolių, Kivylių, Alsių, Gaudžiočių, Pakempinių k. ir Akmenės sen. Kesių, Agluonų, Mančelių, Mažulių, Ivanauskių, Lygeikių, Galaičių, Akmenės III, Mantartiškių k.

#### **Planuojamos ūkinės veiklos organizatoriaus kontaktiniai duomenys:**

UAB „Akmenės vėjo energija“, Konstitucijos pr. 9-41, 09308 Vilnius,

tel.: (8 5) 210 1297, el. paštas: [velektrine@gmail.com](mailto:velektrine@gmail.com)

**Poveikio aplinkai vertinimo dokumentų rengėjų sąrašas ir kontaktiniai duomenys:**

direktorius Liutauras Stoškus, VšĮ „Darnaus vystymosi centras“, <http://www.dvcentras.lt/>  
A. Stulginskio g. 5-43, LT-00015 Vilnius, tel. 8 687 97311, el. p. [info@dvcentras.lt](mailto:info@dvcentras.lt)

Poveikio aplinkai vertinimo dokumentų rengėjų aukštąjį išsilavinimą patvirtinančių dokumentų kopijos pateikiamos **priede Nr. 1.**

## TURINYS

Ivadas.....	6
Santrauka .....	8
<b>1. PLANUOJAMOS ŪKINĖS VEIKLOS IR VIETOS APRAŠYMAS, APIBŪDINANT VEIKLOS TECHNINES CHARAKTERISTIKAS IR TECHNOLOGINI PROCESĄ, ENERGIJOS IŠTEKLIUS IR POREIKĮ, NUMATOMAS NAUDOTI ŽALIAVAS, MEDŽIAGAS IR JŲ KIEKĮ, GAMTOS IŠTEKLIŲ (GYVOSIOS IR NEGYVOSIOS GAMTOS ELEMENTŲ), VISŲ PIRMA VANDENS, ŽEMĖS PAVIRŠIAUS IR JOS GELMIŲ, DIRVOŽEMIO, BIOLOGINĖS ĮVAIROVĖS NAUDOJIMO MASTĄ, TERITORIJOS NAUDOJIMO REGLAMENTĄ (ŽEMĖS NAUDOJIMO PASKIRTĮ IR BŪDUS) STATYBOS IR EKSPLOATAVIMO ETAPAI</b> .....	<b>10</b>
1.1 Planuojamos ūkinės veiklos aprašymas.....	10
1.2 Technologinio proceso aprašymas.....	10
1.3 Planuojamos ūkinės veiklos vietos aprašymas .....	12
<b>2. INFORMACIJA APIE NUMATOMAS NAGRINĖTI ALTERNATYVAS, ĮSKAITANT „NULINĘ“ ALTERNATYVĄ, T. Y. NEVYKDANT VEIKLOS</b> .....	<b>48</b>
<b>3. APRAŠOMA, KOKIAI TERITORIJAI IR KURIEMS APLINKOS ELEMENTAMS ATLIEKANT VERTINIMĄ BUS NAGRINĖJAMAS NUMATOMAS REIKŠMINGAS PLANUOJAMOS ŪKINĖS VEIKLOS POVEIKIS IR KOKIAIS ASPEKTAIS BUS VERTINAMAS POVEIKIS VISUOMENĖS SVEIKATAI</b> .....	<b>49</b>
3.1 Poveikis biologiinei įvairovei .....	50
3.2 Poveikis saugomoms teritorijoms (įsk. NATURA2000) ir jose saugomoms rūšims.....	52
3.3 Poveikis gamtiniam karkasui.....	53
3.4 Poveikis kraštovaizdžiui .....	54
3.5 Poveikis visuomenės sveikatai .....	56
3.6 Poveikis kultūros ir materialinėms vertybėms .....	57
3.7 Planuojamos ūkinės veiklos pažeidžiamumo rizika dėl ekstremalių įvykių ir (ar) galimų ekstremaliųjų situacijų.....	58
<b>4. INFORMACIJA APIE POVEIKIO APLINKAI PROGNOZAVIMO IR VERTINIMO METODUS, KURIUOS NUMATOMA NAUDOTI ATLIEKANT VERTINIMĄ IR NUMATOMAS PRIEMONES PLANUOJAMOS ŪKINĖS VEIKLOS NEIGIAMAM POVEIKIUI APLINKAI IŠVENGTI, SUMAŽINTI AR KOMPENSUOTI KAI ŠIOS PRIEMONĖS ŽINOMOS RENGIMO STADIJOJE</b> .....	<b>58</b>
<b>5. INFORMACIJA APIE GALIMĄ REIKŠMINGĄ PLANUOJAMOS ŪKINĖS VEIKLOS POVEIKĮ KITOS EUROPOS SĄJUNGOS VALSTYBĖS NARĖS APLINKAI IR (AR) UŽSIENIO VALSTYBĖS, NE EUROPOS SĄJUNGOS VALSTYBĖS NARĖS, KURI YRA PRISIJUNGUSI PRIE JUNGTINIŲ TAUTŲ ORGANIZACIJOS 1991 M. KONVENCIJOS DĖL POVEIKIO APLINKAI VERTINIMO TARPVALSTYBINIAME KONTEKSTE APLINKAI NAUDOTOS LITERATŪROS IR TEISĖS AKTŲ SĄRAŠAS</b> .....	<b>61</b>

**Priedas 1.** PAV programos rengėjo aukštąjį išsilavinimą ar rengiamos dalies specifiką atitinkančią kvalifikaciją patvirtinančių dokumentų kopijos.

**Priedas 2.** Nekilnojamojo turto registro centrinio duomenų banko išrašai.

**Priedas 3.** Skelbimai.

**Priedas 4.** PAV subjektų derinimo raštai, visuomenės nuomonė, jos įvertinimas ir atsakymai.

**Priedas 5.** Iki 15 km atstumu nuo PŪV sklypų esančių kultūros vertybių sąrašas.

**Priedas 6.** Valstybinio aplinkos biuro (Latvija) 2020-09-15 d. raštas Nr. 5-01/842

## **Poveikio aplinkai vertinimo programoje naudojami sutrumpinimai**

**AAA** – Aplinkos apsaugos agentūra;

**BAST** - buveinių apsaugai svarbios teritorijos;

**DAVEP-VLIT** – projektas „Darni vėjo energetikos plėtra vakarų Lietuvoje“

**EB** – Europos bendrija

**LIFE Viva Grass** – iš LIFE programos finansuotas projektas, skirtas apsaugoti nuo išnykimo didelės gamtinės vertės pievas.

**NATURA2000** – Europos Sąjungos saugomų teritorijų tinklas. Skirstomos į BAST ir PAST.

**PAST** – paukščių apsaugai svarbios teritorijos;

**PAV** – poveikio aplinkai vertinimas;

**PŪV** – planuojama ūkinė veikla;

**SRIS** – Saugomų rūšių informacinė sistema

**VE** – vėjo elektrinė;

**VENBIS** – projektas „Vėjo energetikos plėtra ir biologinei įvairovei svarbios teritorijos“

**VSTT** – Valstybinė saugomų teritorijų tarnyba;

**ŽGR** – Žemės gelmių registras;

## Išvadas

UAB „Akmenės vėjo energija“ planuojama ūkinė veikla – vėjo elektrinių (VE) parko įrengimas Akmenės r. savivaldybės Naujosios Akmenės kaimiškojoje ir Akmenės seniūnijose patenka į Planuojamos ūkinės veiklos poveikio aplinkai vertinimo įstatymo (PAV įstatymas) taikymo sritį. Pagal PAV įstatymą, PŪV veikla atitinka PAV įstatymo 2 priedo 3.8 punkto 3.8.1 papunktyje nurodytą veiklą: vėjo elektrinių įrengimas, kai: įrengiamos 3 vėjo elektrinės, kurių bent vienos aukštis 50 m (matuojant iki aukščiausio konstrukcijų taško) ar daugiau.

Planuojamas VE parkas yra greta NATURA2000 teritorijos Kamanų pelkė ir ~4 km atstumu nuo Ventos regioninio parko. Latvijos teritorijoje artimiausias yra paukščių ir buveinių apsaugos tikslais įsteigtas mikrodraustinis – už ~0,3 km nuo PŪV sklypo. Ukru gārša (NATURA2000, LV0523200) yra už maždaug 6 km, Zvārdes meži (NATURA2000, LV0305000) - už maždaug 10 km nuo artimiausių PŪV sklypų.

VE parko PAV bus atliekamas vadovaujantis PAV įstatymu ir Planuojamos ūkinės veiklos poveikio aplinkai vertinimo tvarkos aprašu, patvirtintu 2017 m. spalio 31 d. aplinkos ministro įsakymu Nr. D1-885 (toliau – PAV aprašas).

Poveikio aplinkai vertinimo proceso etapai:

- PAV programos parengimas,
- visuomenės, atsakingosios institucijos – Aplinkos apsaugos agentūros (AAA), informavimas apie parengtą PAV programą,
- PAV programos teikimas PAV subjektams, jų išvadų gavimas;
- PAV programos tvirtinimas AAA;
- PAV ataskaitos parengimas;
- PAV ataskaitos viešinimas: paskelbimas visuomenei, PAV ataskaitos pristatymas visuomenei susirinkime;
- Teikimas PAV subjektams ir jų išvadų dėl PAV ataskaitos ir planuojamos ūkinės veiklos (VE parko įrengimo) gavimas;
- PAV ataskaitos nagrinėjimas AAA ir sprendimo dėl planuojamos ūkinės veiklos priėmimas.

VE parko įrengimo Akmenės r. savivaldybės teritorijoje Naujosios Akmenės kaimiškojoje ir Akmenės sen. PAV subjektai:

- Valstybinė saugomų teritorijų tarnyba, Antakalnio g. 25, Vilnius;
- Nacionalinio visuomenės sveikatos centro prie Sveikatos apsaugos ministerijos Šiaulių departamentas, Vilniaus g. 229, Šiauliai;
- Akmenės rajono savivaldybės administracija, L. Petravičiaus a. 2, Naujoji Akmenė;
- Kultūros paveldo departamento prie Kultūros ministerijos Šiaulių skyrius, Aušros al. 15, Šiauliai;
- Šiaulių apskrities priešgaisrinė gelbėjimo valdyba, J. Basanavičiaus g. 89, Šiauliai;

Poveikio aplinkai vertinimo programa ir poveikio aplinkai vertinimo ataskaita rengiamos vadovaujantis Lietuvos Respublikos aplinkos ministro įsakymu Nr. D1-636 „Dėl planuojamos ūkinės veiklos poveikio aplinkai vertinimo programos ir ataskaitos rengimo nuostatų patvirtinimo“ (TAR, 2017-11-02, Nr. 17241) ir planuojamos ūkinės veiklos (vėjo jėgainių įrengimo) poveikio aplinkai vertinimo rekomendacijomis R 44-03, patvirtintomis Lietuvos Respublikos aplinkos ministro 2003 m. liepos 31 d. įsakymu Nr. 406 (toliau – PŪV rekomendacijos VE įrengimui). Vadovaujantis PAV aprašo 67 punktu visuomenė informuota apie parengtą PAV programą. Skelbimai bus pateikti **priede Nr. 3**, o PAV subjektų derinimo raštai, visuomenės nuomonė, jos įvertinimas ir atsakymai bus pateikti **priede Nr.4**.

PAV programos dokumente nėra konfidencialios (gamybinės) informacijos, kuri turėtų būti neviešinama ar kitaip neteikiama tretiesiems asmenims be raštiško planuojamos ūkinės veiklos organizatoriaus sutikimo. Nekilnojamojo turto registro centrinio duomenų banko išrašai (**priedas Nr. 2**) yra neviešinami vadovaujantis PAV

aprašo 28 punktu ir 2016 m. balandžio 27 d. Europos Parlamento ir Tarybos reglamentu (ES) 2016/679 dėl fizinių asmenų apsaugos tvarkant asmens duomenis ir dėl laisvo tokių duomenų judėjimo ir kuriuo panaikinama Direktyva 95/46/EB ir Lietuvos Respublikos asmens duomenų teisinės apsaugos įstatymu.

PŪV gali turėti poveikį Latvijos teritorijai. Latvijos valstybinis aplinkos biuras 2020 m. rugsėjo 15 d. raštu Nr. 5-01/842 (**priedas Nr. 6**) jau yra išreiškęs norą dalyvauti tarpvalstybinio PAV procese. Atsižvelgiant į tai PAV bus atliekamas pagal tarpvalstybinio PAV procedūras.

## Santrauka

1. Planuojamos ūkinės veiklos organizatorius yra UAB „Akmenės vėjo energija“, Konstitucijos pr. 9-41, 09308 Vilnius, tel.: (8 5) 210 1297, el.p.: [velektrine@gmail.com](mailto:velektrine@gmail.com).

2. Informacija apie planuojamą ūkinę veiklą:

2.1. Planuojama ūkinė veikla – vėjo elektrinių (toliau – VE) parko įrengimas Akmenės r. sav., Naujosios Akmenės kaimiškojoje ir Akmenės sen. VE parke planuojama pastatyti 50-70 VE, kurių vienos nominali galia – iki 5,3-6,2 MW.

2.2. Planuojama ūkinė veikla yra įrašyta į Jungtinių Tautų Organizacijos 1991 m. Konvencijos dėl poveikio aplinkai vertinimo tarpvalstybiniame kontekste I priedą. PŪV gali turėti poveikį Latvijos teritorijai. Latvijos valstybinis aplinkos biuras 2020 m. rugsėjo 15 d. raštu Nr. 5-01/842 (pridedama, **priedas Nr. 6**) jau yra išreiškęs norą dalyvauti tarpvalstybinio PAV procese. Atsižvelgiant į tai PAV bus atliekamas pagal tarpvalstybinio PAV procedūras.

2.3. VE parko paskirtis – elektros energijos gamyba. Elektra būtų gaminama ant bokšto į 148-170 metrų aukštį iškeltuose generatoriuose, kurį sukty 158-170 metrų skersmens rotorius. Pagaminta elektros energija bokšte įmontuotais ir lauko požeminiais kabeliais per apskaitos prietaisus bus perduodama į bendrą VE parkui transformatorinę pastotę. Statybų metu dirbs su statybomis susijęs transportas. VE eksploatacijos metu patikrinimo dienomis gali būti iki dviejų automobilių per parą.

2.4. Planuojamo VE parko bendras galingumas numatomas iki 265-434 MW; Tam tikslui bus parinkta iki 50-70 vietų, maždaug 0,15-0,20 ha žemės ploto dydžio. Visos jėgainės išsidėstytų maždaug 90 km<sup>2</sup> plote. Veiklos metu atliekų susidarymas nenumatomas. Vykdam PŪV, vanduo nebus naudojamas ir nuotekos nesusidarys. Paviršinės (lietaus) nuotekos nebus surenkamos, nes nenumatomi taršos pavojingomis medžiagomis šaltiniai.

2.5. Planuojama, kad statybos vietos galėtų būti pradėtos rengti 2022 metų pabaigoje ir jėgainės pradėtos montuoti 2023 metais. VE eksploatacija prasidėtų 2023 metais ir tęstųsi 20-25 metus. Po to VE būtų keičiamos arba atnaujinamos.

3. Informacija apie planuojamos ūkinės veiklos vietą:

3.1. VE parką planuojama statyti ir eksploatuoti ne daugiau kaip 60-yje žemės sklypų Akmenės r. sav., Naujosios Akmenės kaimiškosios sen. Vegerių, Suginčių, Vėlaičių, Klykolių, Kivylių, Alsių, Gaudžiočių, Pakempinių k. ir Akmenės sen. Kesių, Agluonų, Mančelių, Mažulių, Ivanauskių, Lygeikių, Galaičių, Akmenės III, Mantartiškių k. aplinkoje. Tai retai apgyvendinta teritorija, kurioje dominuoja žemės ūkio paskirties žemė, todėl kraštovaizdis čia – agrarinis.

3.2. 15-a PŪV sklypų patenka į naudingųjų iškasenų (klintys) plotus. Iš jų 4-i sklypai patenka į klinčių telkinių ribas.

3.3. Planuojamas VE parkas dalinai yra greta NATURA2000 teritorijos Kamanų pelkė ir ~4 km atstumu nuo Ventos regioninio parko. Taip pat greta keleto PŪV sklypų yra BAST Ventos vidurupis. PAST Ventos upės slėnis yra už ~6,2 km. BAST Ventos upė, BAST Ventos upės slėnis aukščiau Ventos, BAST Ventos upės slėnis žemiau Papilės, BAST Gumbakių atodanga, BAST Ventos upės slėnis aukščiau Papilės, BAST Svirkančių atodanga, BAST Purvių kaimo apylinkės, BAST Purvių miškas, BAST Užpelkių pievos yra nutolusios pakankamu atstumu (artimiausia – už ~5,5 km). Užpelkių botaninis zoologinis draustinis yra už ~8,2 km. Purvių gamtinis rezervatas – už ~12,3 km. Ventos kraštovaizdžio draustinis – už ~5,8 km. Uogio kraštovaizdžio draustinis – už ~9 km. Virvytės kraštovaizdžio draustinis – už ~13 km. Vieکشnių urbanistinis draustinis – už ~14,6 km. Latvijos teritorijoje artimiausias yra paukščių ir buveinių apsaugos tikslais įsteigtas mikrodraustinis – už ~0,3 km nuo PŪV sklypo. Uku gārša (NATURA2000, LV0523200) yra už maždaug 6 km, Zvārdes meži (NATURA2000, LV0305000) – už maždaug 10 km nuo artimiausių PŪV sklypų.



3.4. PŪV sklypuose nėra kultūros paveldo vertybių. Artimiausiai nuo PŪV sklypų yra įvairios kapinės ir kapinynai. Nuo saugomų Medemrodės dvaro sodybos fragmentų yra trys PŪV sklypai mažesniu nei 1 km atstumu. Vienas PŪV sklypas yra iki 1 km atstumu nuo saugomų Dabikinės dvaro sodybos fragmentų. Artimiausios kultūros apsaugos statusą turinčios pakilumos yra Kesių kalnas (unikalus kodas 23145) ir Lokavos kalnas (unikalus kodas 1824) nuo PŪV sklypų nutolę atitinkamai per 1 ir 1,1 km. Kitos saugomos pakilumos yra už 7,3 ir daugiau km. Kultūros paveldo objektai Latvijos teritorijoje analizuoti nebuvo.

3.5. Informacija, aprašyta 3.1-3.4 papunkčiuose, yra pateikta **1.3.2-1.3.10ab** žemėlapiuose.

4. Informacija apie numatomą planuojamos ūkinės veiklos poveikį ir jo sumažinimo priemones:

4.1. Poveikio aplinkai vertinimo metu bus vertinamas galimas poveikis ir informacija apie numatomą vietinį planuojamos ūkinės veiklos poveikį toliau išvardytiems aplinkos elementams (atsižvelgiant į galimus poveikio šaltinius, tokius kaip į orą numatomi išmesti teršalai, vandens teršalų susidarymas, atliekų susidarymas, triukšmas ir pan., ir į poveikio savybes, pvz., dydis ir erdvinis mastas, tikimybė, trukmė, dažnumas ir grįžtamumas, gyventojų, kuriems gali būti daromas poveikis, skaičius, poveikis aplinkos apsaugos atžvilgiu jautrioms teritorijoms ir t. t.):

4.1.1. Visuomenės sveikatai ir saugumui (išskyrus šviesos, šilumos ir jonizuojančios spinduliuotės poveikį);

4.1.2. Biologinei įvairovei (biotopams, augalijai ir gyvūnijai);

4.1.3. Saugomoms teritorijoms (įskaitant NATURA2000) ir joje saugomoms rūšims;

4.1.4. Kraštovaizdžiui ir rekreaciniams ištekliams;

4.1.5. Gamtiniam karkasui;

4.1.6. Kultūros paveldo objektams ir kultūros paveldo vietovėms;

4.2. Poveikio aplinkai vertinimo ataskaitoje bus aprašyta(-os):

4.2.1. Galima sąveika tarp 4.1.1–4.1.6 papunkčiuose nurodytų elementų, jei tokia sąveika analizės metu būtų nustatyta;

4.2.2. Galimas suminis poveikis su kita vykdoma, patvirtinta ar planuojama veikla, jei toks suminis poveikis būtų nustatytas;

4.2.3. Neigiamo poveikio aplinkai išvengimo, sumažinimo ar kompensavimo priemonės;

4.2.4. Poveikis Latvijos Respublikos aplinkai.

4.4. Poveikio aplinkai vertinimo metu nebus analizuojamas poveikis:

4.4.1. Aplinkos orui;

4.4.2. Klimatui;

4.4.3. Požeminiam ir paviršiniam vandeniui;

4.4.4. Žemės gelmėms, paviršiui ir dirvožemiui;

4.4.5. Jūrinei aplinkai ir jūros krantams;

4.4.6. Kaimyninių valstybių (išskyrus Latvijos) gamtinei aplinkai.

# 1. PLANUOJAMOS ŪKINĖS VEIKLOS IR VIETOS APRAŠYMAS, APIBŪDINANT VEIKLOS TECHNINES CHARAKTERISTIKAS IR TECHNOLOGINI PROCESĄ, ENERGIJOS IŠTEKLIUS IR POREIKĮ, NUMATOMAS NAUDOTI ŽALIAVAS, MEDŽIAGAS IR JŲ KIEKĮ, GAMTOS IŠTEKLIŲ (GYVOSIOS IR NEGYVOSIOS GAMTOS ELEMENTŲ), VISŲ PIRMA VANDENS, ŽEMĖS PAVIRŠIAUS IR JOS GELMIŲ, DIRVOŽEMIO, BIOLOGINĖS ĮVAIROVĖS NAUDOJIMO MASTĄ, TERITORIJOS NAUDOJIMO REGLAMENTĄ (ŽEMĖS NAUDOJIMO PASKIRTĮ IR BŪDUS) STATYBOS IR EKSPLOATAVIMO ETAPAIS

## 1.1. Planuojamos ūkinės veiklos aprašymas

PŪV pavadinimas – VE parko įrengimas Akmenės r. sav., Naujosios Akmenės kaimiškojoje ir Akmenės seniūnijose. VE parke planuojama pastatyti 50-70 VE, kurių vienos nominali galia – iki 5,3-6,2 MW. Planuojamo VE parko bendras galingumas numatomas iki 265-434 MW.

Dėl PŪV bus numatomi statybos darbai, t. y. bus statomos VE, klojami požeminiai elektros kabeliai, įrengiami privažiavimo prie VE keliai, pagal poreikį sustiprinami ir renovuojami esami vietiniai keliai. Didžiojoje dalyje planuojamos VE parko teritorijos yra melioracijos sistemos, įrenginiai, kuriuos numatoma saugoti. Esant poreikiui, dalis melioracijos sistemų gali būti rekonstruojamos ir/ar atstatomos pagal parengtus techninius projektus.

PŪV įgyvendinimo etapai:

- PAV procedūros – pradžia – 2020 m. IV ketvirtis, pabaiga – 2021 m. II ketvirtis;
- Techninio projekto parengimas – 2021 m. IV ketvirtis – 2022 m. I ketvirtis;
- Statybos vietų parengimas – 2022 m. III–IV ketvirtis;
- VE montavimas ir paleidimas – 2023 m. II–IV ketvirtis;
- VE eksploatacijos laikotarpis – 20–25 m. Po to VE arba keičiama, arba atnaujinama.

Preliminarūs planuojamos pagaminti elektros energijos kiekiai nurodyti **1.1.1 lentelėje**, PAV ataskaitoje bus pateikiamas patikslintas planuojamos pagaminamos elektros energijos kiekis.

### 1.1.1 lentelė. Energijos gamyba

Energijos rūšis	Planuojama pagaminti per metus
Elektros energija, MWh	maksimaliai 1 520 736 MWh per metus

Elektros energijos gamybai VE žaliavos, cheminės medžiagos ir energijos išteklių tiesiogiai nebus naudojami. VE eksploatacijai reikalingos aušinimo ir tepimo medžiagos traktuojamos kaip įrenginio konstrukcijos dalis. Gamtos išteklių (gyvosios ir negyvosios gamtos elementai): vanduo, žemės gelmės, dirvožemis biologinė įvairovė, tiesiogiai nebus naudojami.

VE statybos etape bus naudojamos pamatams, privažiavimams, statybos aikštelėms įrengti skirtos medžiagos ir gaminiai. Statybos metu dirvožemis laikinai bus nukasamas ir saugomas dėl planuojamų įrengti statybos aikštelių ir privažiavimo kelių, tačiau įrengus aikšteles ir privažiavimo kelius, teritorija bus sutvarkyta ir dirvožemis paskleistas pažeisto grunto vietose.

Vėjo elektrinės atvežamos į statybos vietą, iškraunamos ir sumontuojamos specialių kranų pagalba. Statybų metu, atsižvelgiant į vėjo elektrinių svorį bei saugumo reikalavimus, naudojami plieniniai strypai bei specialios paskirties betonai pamatams. Suformavus pamatus eilės tvarka montuojami vėjo elektrinių bokštai, rotorius, mentės, kurie gaminami specializuotose vėjo elektrinių gamyklose.

## 1.2 Technologinio proceso aprašymas

VE parko paskirtis – elektros energijos gamyba. Elektros energijos gamybai bus naudojama atsinaujinanti

kinetinė vėjo energija.

PAV programos rengimo etape konkretus VE modelis ir kiti techniniai parametrai – aukštis, galingumas ir kt. tiksliai nėra žinomi, bet bus pateikti PAV ataskaitoje.

VE pagrindinės dalys: rotorius, greičių dėžė–reduktorius, generatorius, gaubtas (gondola) ir bokštas. VE rotorius gali sukurti kintamą arba pastovų greitį. Kai VE rotorius, pučiant skirtingo greičio vėjui, turi sukurti pastovų greitį, naudojamos įvairios reguliavimo sistemos: keičiamas rotoriaus menčių pasisukimo kampas. VE veikia automatiškai. Kai nėra vėjo, darbo kontrolės sistemos lieka budėjimo režime. Kai pasiekiamas optimalus elektrinės modelio vėjo greitis, generatorius prijungiamas prie elektros tinklo ir VE gamina elektros energiją. Pagaminta elektros energija bokšte įmontuotais ir lauko požeminiais kabeliais per apskaitos prietaisus bus perduodama į bendrą VE parkui transformatorinę pastotę.

Numatomų (arba analogiškų numatomoms) VE modeliai pateikti 1.2.1 lentelėje (modelių sąrašas nėra baigtinis, PAV ataskaitos metu gali būti nagrinėjami kiti modeliai su maksimaliomis techninėmis charakteristikomis).

**1.2.1 lentelė.** Vėjo elektrinių modelių variantai ir pagrindiniai techniniai duomenys.

<b>Kompanija:</b>	NORDEX	GENERAL ELECTRIC	VESTAS	SIEMENS GAMESA
<i>Modelis:</i>	N163/5.7	GE 5.X-158	V162-5.6	SG 5.8-170
<i>Nominalioji galia:</i>	5700 kW	5300 kW/5500 kW/ 5700 kW	5600 kW	5800-6200 kW
<i>Bokšto aukštis:</i>	Iki 148 m	Iki 151 m	Iki 166 m	Iki 165 m
<i>Rotoriaus skersmuo:</i>	163 m	158 m	162 m	170 m
<i>Bendras aukštis:</i>	Iki 229,5 m	Iki 230 m	Iki 247 m	Iki 250 m
<b>Maksimalus skleidžiamas triukšmo lygis:</b>	<b>iki 107,2 dB(A)</b>	<b>iki 106,0 dB(A)</b>	<b>iki 104,9 dB(A)</b>	<b>iki 106 dB(A)</b>
<b>Galimi sumažinto triukšmingumo modeliai</b>	<b>Taip</b>	<b>Taip</b>	<b>Taip</b>	<b>Taip</b>

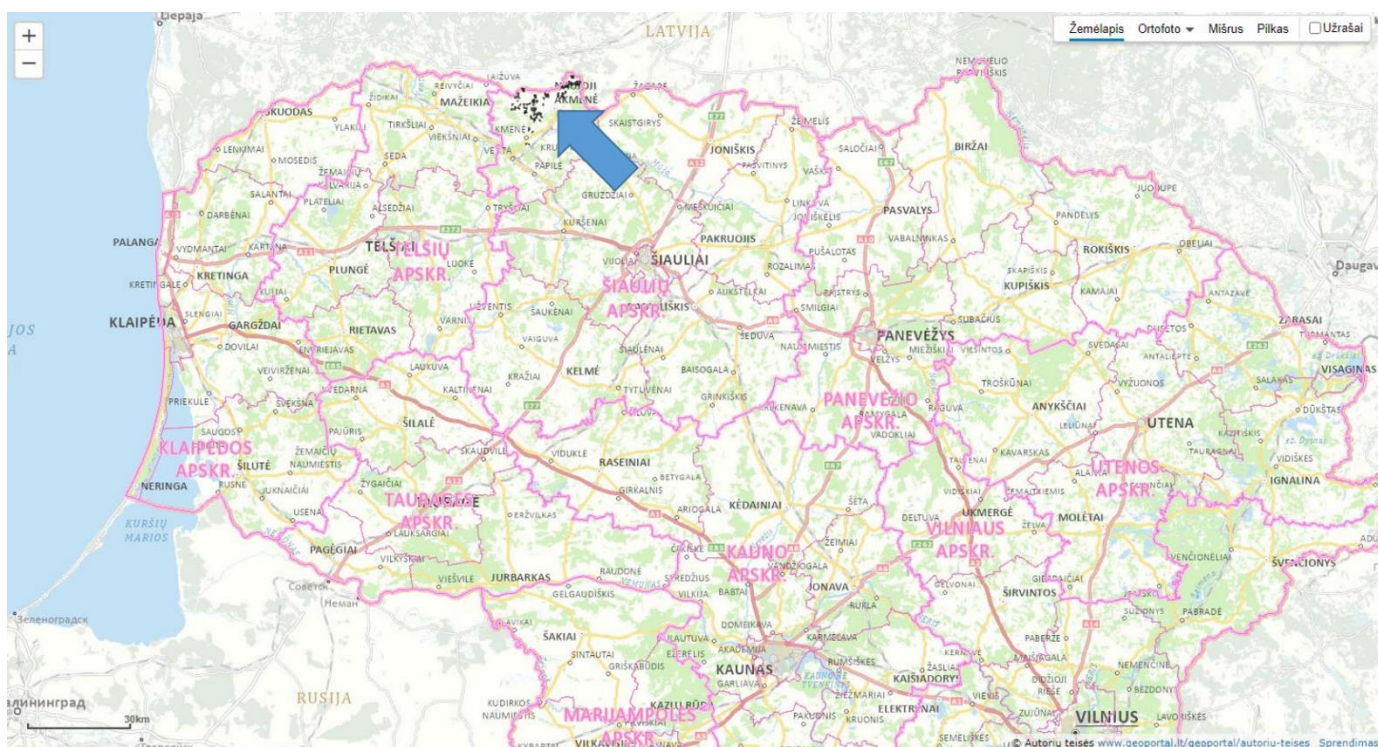
PŪV metu bus vykdoma VE eksploatacija, elektros energijos gamyba ir pardavimas į elektros tinklus pagal sudarytas sutartis. Veiklos metu atliekų susidarymas nenumatomas.

Vykdamas PŪV, vanduo nebus naudojamas ir nuotekos nesudarys. Paviršinės (lietaus) nuotekos nebus surenkamos, nes nenumatomi taršos pavojingomis medžiagomis šaltiniai. Paviršinių nuotekų kiekiai bus nežymūs, taršos šaltiniai nenumatomi. Paviršinio ir požeminio vandens kokybei, dirvožemiui bei gruntui VE veikla įtakos neturės, vienos VE įrengimui reikalingas apie 0,15-0,20 ha žemės plotas, todėl PAV ataskaitoje poveikis minėtiems aplinkos elementams nebus nagrinėjami. PŪV metu į aplinkos orą gali patekti teršalai iš transporto priemonių, atvyksiančių į objektą. Numatomas automobilių skaičius per parą gali sudaryti 0-2, todėl PAV ataskaitoje poveikis aplinkos orui nebus nagrinėjamas.

Vykdamas PŪV bus fizikinės taršos: triukšmas, žemo dažnio garsas ir infragarsas, šešėliavimas, elektromagnetinė spinduliuotė. PAV ataskaitoje bus išsamiai įvertintas išvardintos fizikinės taršos poveikis aplinkai ir visuomenės sveikatai.

### 1.3 Planuojamos ūkinės veiklos vietos aprašymas

VE parką planuojama statyti ir eksploatuoti ne daugiau kaip 60-yje Akmenės r. savivaldybės Naujosios Akmenės kaimiškosios sen. žemės sklypuose Vegerių k. (3243/0004:170 Ramučių k.v., 3243/0004:98 Ramučių k.v., 3243/0005:79 Ramučių k.v., 3243/0004:94 Ramučių k.v., 243/0005:80 Ramučių k.v., 3243/0005:81 Ramučių k.v., 3243/0003:86 Ramučių k.v., 3243/0003:87 Ramučių k.v.), Suginčių k. (3243/0003:88 Ramučių k.v., 3243/0003:27 Ramučių k.v., 3243/0003:89 Ramučių k.v., 3243/0003:113 Ramučių k.v., 3243/0007:14 Ramučių k.v., 3243/0007:100 Ramučių k.v.), Vėlaičių k. (3243/0007:135 Ramučių k.v.), Klykolių (3225/0004:127 Kivylių k.v., 3225/0004:165 Kivylių k.v., 3225/0002:3 Kivylių k.v., 3225/0002:20 Kivylių k.v., 3225/0004:164 Kivylių k.v.), Kivylių k. (3225/0002:180 Kivylių k.v., 3225/0002:181 Kivylių k.v., 3225/0003:29 Kivylių k.v., 3225/0003:28 Kivylių k.v., 3225/0003:7 Kivylių k.v., 3225/0003:36 Kivylių k.v., 3225/0003:115 Kivylių k.v., 3225/0003:173 Kivylių k.v., 3225/0001:176 Kivylių k.v., 3225/0001:13 Kivylių k.v., 3225/0001:166 Kivylių k.v., 3230/0001:4 Medemrodės k.v.), Alsių k. (3225/0004:47 Kivylių k.v.), Gaudžiočių k. (3203/0005:227 Alkiškių k.v., 3203/0006:76 Alkiškių k.v., 3203/0004:37 Alkiškių k.v., 3203/0004:25 Alkiškių k.v.), Pakempinių k. (3203/0006:6 Alkiškių k.v., 3203/0004:59 Alkiškių k.v., 3203/0004:68 Alkiškių k.v., 3203/0004:50 Alkiškių k.v., 3203/0009:17 Alkiškių k.v.) ir Akmenės sen. žemės sklypuose Kesių k. 3230/0001:315 Medemrodės k.v.), Agluonų k. (3230/0001:121 Medemrodės k.v., 3230/0001:305 Medemrodės k.v., 3230/0001:312 Medemrodės k.v.), Mančelių k. (230/0002:4 Medemrodės k.v., 3230/0002:130 Medemrodės k.v., 3230/0002:38 Medemrodės k.v.), Mažulių k. (3230/0005:58 Medemrodės k.v., 3230/0005:24 Medemrodės k.v., 3230/0005:17 Medemrodės k.v.), Ivanauskų k. (3230/0002:27 Medemrodės k.v.), Gailaičių k. (3230/0002:123 Medemrodės k.v.), Lygeikių k. (3230/0002:28 Medemrodės k.v.), Akmenės III k. (3208/0002:3 Gulbinų k.v., 3208/0002:2 Gulbinų k.v.), Mantartiškių k. (3208/0005:263 Gulbinų k.v.) (žr. **1.3.1. pav.**) Sklypų plotai, pagrindinė naudojimo paskirtis, nuosavybės teisė, specialiosios žemės naudojimo sąlygos, adresas ir kita informacija pateikta **1.3.1 lentelėje**. UAB „Akmenės vėjo energija“ yra sudariusi nuomos sutartis su šių sklypų savininkais. Nekilnojamojo turto registro centrinio duomenų banko išrašai pateikiami **priede Nr. 2** (Remiantis PAV aprašo 28 punktu šis priedas nėra viešinamas).



**1.3.1. pav.** PŪV teritorija (parodyta rodykle, juodi taškai) Lietuvos teritorijos atžvilgiu.

Kaip matyti iš **1.3.1 lentelės**, PŪV bus vykdoma žemės sklypuose, kurių pagrindinė naudojimo paskirtis viena – žemės ūkio. Sklypai labai įvairių dydžių – nuo 1.92 ha iki 70.5 ha. Kai kuriuose didžiuosiuose sklypuose technologiškai įmanoma ir keletos VE statyba.

Visi sklypai yra melioruoti. Didžiojoje jų dalyje (48-iuose) (1, 3- 10, 12-25, 28-29, 31, 32, 35, 37-54, 56, 58

sklypuose) taikomos su vandens telkinių apsauga susijusios specialiosios sąlygos.

1.3.1 lentelė. Žemės sklypai ir jų naudojimo paskirtis ir būdas. Šaltinis: Registrų centras, 2020

Eil. Nr.	Nuosavybės teisė	Žemės sklypo kadastrinis numeris ir kadastrinė vietovė	Pagrindinė tikslinė naudojimo paskirtis	Specialiosios žemės ir miško naudojimo sąlygos	Plotas, ha	Adresas	Pastabos
1	Juridinis asmuo	3243/0004:170 Ramučių k.v.	Žemės ūkio	Paviršinių vandens telkinių pakrantės apsaugos juostos (VI skyrius, aštuntasis skirsnis); Paviršinių vandens telkinių apsaugos zonos (VI skyrius, septintasis skirsnis); Melioruotos žemės ir melioracijos statinių apsaugos zonos (VI skyrius, antrasis skirsnis);	34.64	Akmenės r. sav., Naujosios Akmenės kaimiškoji sen., Vegerių k.	Yra melioracijos sistemos bei įrenginiai
2	Fizinis asmuo	3243/0004:98 Ramučių k.v.	Žemės ūkio	Melioruotos žemės ir melioracijos statinių apsaugos zonos (VI skyrius, antrasis skirsnis);	1.92	Akmenės r. sav., Naujosios Akmenės kaimiškoji sen., Vegerių k.	Yra melioracijos sistemos bei įrenginiai
3	Juridinis asmuo	3243/0005:79 Ramučių k.v.	Žemės ūkio	Paviršinių vandens telkinių pakrantės apsaugos juostos (VI skyrius, aštuntasis skirsnis); Paviršinių vandens telkinių apsaugos zonos (VI skyrius, septintasis skirsnis); Melioruotos žemės ir melioracijos statinių apsaugos zonos (VI skyrius, antrasis skirsnis); Kelių apsaugos zonos (III skyrius, antrasis skirsnis);	70.5	Akmenės r. sav., Naujosios Akmenės kaimiškoji sen., Vegerių k.	Yra melioracijos sistemos bei įrenginiai
4	Juridinis asmuo	3243/0004:94 Ramučių k.v.	Žemės ūkio	Paviršinių vandens telkinių pakrantės apsaugos juostos (VI skyrius, aštuntasis skirsnis); Paviršinių vandens telkinių apsaugos zonos (VI skyrius, septintasis skirsnis); Žemės gelmių išteklių telkiniai (VI skyrius, tryliktasis skirsnis); Melioruotos žemės ir melioracijos statinių apsaugos zonos (VI skyrius, antrasis	54.14	Akmenės r. sav., Naujosios Akmenės kaimiškoji sen., Vegerių k.	Yra melioracijos sistemos bei įrenginiai

Eil. Nr.	Nuosavybės teisė	Žemės sklypo kadastrinis numeris ir kadastrinė vietovė	Pagrindinė tikslinė naudojimo paskirtis	Specialiosios žemės ir miško naudojimo sąlygos	Plotas, ha	Adresas	Pastabos
				skirsnis); Elektros tinklų apsaugos zonos (III skyrius, ketvirtasis skirsnis);			
5	Juridinis asmuo	243/0005:80 Ramučių k.v.	Žemės ūkio	Paviršinių vandens telkinių pakrantės apsaugos juostos (VI skyrius, aštuntasis skirsnis); Paviršinių vandens telkinių apsaugos zonos (VI skyrius, septintasis skirsnis); Melioruotos žemės ir melioracijos statinių apsaugos zonos (VI skyrius, antrasis skirsnis);	70.25	Akmenės r. sav., Naujosios Akmenės kaimiškoji sen., Vegerių k.	Yra melioracijos sistemos bei įrenginiai
6	Juridinis asmuo	3243/0005:81 Ramučių k.v.	Žemės ūkio	Paviršinių vandens telkinių pakrantės apsaugos juostos (VI skyrius, aštuntasis skirsnis); Paviršinių vandens telkinių apsaugos zonos (VI skyrius, septintasis skirsnis); Melioruotos žemės ir melioracijos statinių apsaugos zonos (VI skyrius, antrasis skirsnis);	14.25	Akmenės r. sav., Naujosios Akmenės kaimiškoji sen., Vegerių k.	Yra melioracijos sistemos bei įrenginiai
7	Juridinis asmuo	3243/0003:86 Ramučių k.v.	Žemės ūkio	Paviršinių vandens telkinių apsaugos zonos (VI skyrius, septintasis skirsnis); Žemės gelmių išteklių telkiniai (VI skyrius, tryliktasis skirsnis); Melioruotos žemės ir melioracijos statinių apsaugos zonos (VI skyrius, antrasis skirsnis); Elektros tinklų apsaugos zonos (III skyrius, ketvirtasis skirsnis); Kelių apsaugos zonos (III skyrius, antrasis skirsnis);	11.45	Akmenės r. sav., Naujosios Akmenės kaimiškoji sen., Vegerių k.	Yra melioracijos sistemos bei įrenginiai
8	Juridinis asmuo	3243/0003:87 Ramučių k.v.	Žemės ūkio	Paviršinių vandens telkinių pakrantės	54.07	Akmenės r. sav., Naujosios	Yra melioracijos

Eil. Nr.	Nuosavybės teisė	Žemės sklypo kadastrinis numeris ir kadastrinė vietovė	Pagrindinė tikslinė naudojimo paskirtis	Specialiosios žemės ir miško naudojimo sąlygos	Plotas, ha	Adresas	Pastabos
				apsaugos juostos (VI skyrius, aštuntasis skirsnis); Paviršinių vandens telkinių apsaugos zonos (VI skyrius, septintasis skirsnis); Žemės gelmių išteklių telkiniai (VI skyrius, tryliktasis skirsnis); Melioruotos žemės ir melioracijos statinių apsaugos zonos (VI skyrius, antrasis skirsnis); Elektros tinklų apsaugos zonos (III skyrius, ketvirtasis skirsnis); Kelių apsaugos zonos (III skyrius, antrasis skirsnis);		Akmenės kaimiškoji sen., Vegerių k.	sistemos bei įrenginiai
9	Juridinis asmuo	3243/0003:88 Ramučių k.v.	Žemės ūkio	Paviršinių vandens telkinių pakrantės apsaugos juostos (VI skyrius, aštuntasis skirsnis); Paviršinių vandens telkinių apsaugos zonos (VI skyrius, septintasis skirsnis); Melioruotos žemės ir melioracijos statinių apsaugos zonos (VI skyrius, antrasis skirsnis); Kelių apsaugos zonos (III skyrius, antrasis skirsnis);	12.1	Akmenės r. sav., Naujosios Akmenės kaimiškoji sen., Suginčių k.	Yra melioracijos sistemos bei įrenginiai
10	Juridinis asmuo	3243/0003:27 Ramučių k.v.	Žemės ūkio	Dirvožemio apsauga žemės ūkio paskirties žemės sklypuose (VI skyrius, keturioliktasis skirsnis); Paviršinių vandens telkinių pakrantės apsaugos juostos (VI skyrius, aštuntasis skirsnis); Paviršinių vandens telkinių apsaugos zonos (VI skyrius, septintasis skirsnis); Melioruotos žemės ir melioracijos statinių	6.56	Akmenės r. sav., Naujosios Akmenės kaimiškoji sen., Suginčių k.	Yra melioracijos sistemos bei įrenginiai

Eil. Nr.	Nuosavybės teisė	Žemės sklypo kadastrinis numeris ir kadastrinė vietovė	Pagrindinė tikslinė naudojimo paskirtis	Specialiosios žemės ir miško naudojimo sąlygos	Plotas, ha	Adresas	Pastabos
				apsaugos zonos (VI skyrius, antrasis skirsnis);			
11	Juridinis asmuo	3243/0003:89 Ramučių k.v.	Žemės ūkio	Melioruotos žemės ir melioracijos statinių apsaugos zonos (VI skyrius, antrasis skirsnis);	14.67	Akmenės r. sav., Naujosios Akmenės kaimiškoji sen., Suginėčių k.	Yra melioracijos sistemos bei įrenginiai
12	Juridinis asmuo	3243/0003:113 Ramučių k.v.	Žemės ūkio	Dirvožemio apsauga žemės ūkio paskirties žemės sklypuose (VI skyrius, keturioliktasis skirsnis); Paviršinių vandens telkinių apsaugos zonos (VI skyrius, septintasis skirsnis); Melioruotos žemės ir melioracijos statinių apsaugos zonos (VI skyrius, antrasis skirsnis); Elektros tinklų apsaugos zonos (III skyrius, ketvirtasis skirsnis); Kelių apsaugos zonos (III skyrius, antrasis skirsnis);	23.1	Akmenės r. sav., Naujosios Akmenės kaimiškoji sen., Suginėčių k.	-
13	Juridinis asmuo	3243/0007:14 Ramučių k.v.	Žemės ūkio	Paviršinių vandens telkinių pakrantės apsaugos juostos (VI skyrius, aštuntasis skirsnis); Paviršinių vandens telkinių apsaugos zonos (VI skyrius, septintasis skirsnis); Melioruotos žemės ir melioracijos statinių apsaugos zonos (VI skyrius, antrasis skirsnis); Elektros tinklų apsaugos zonos (III skyrius, ketvirtasis skirsnis); Magistralinių dujotiekių ir naftotiekių (produktotiekių) apsaugos zonos (III skyrius, penktasis skirsnis);	6.5	Akmenės r. sav., Naujosios Akmenės kaimiškoji sen., Suginėčių k.	-



Eil. Nr.	Nuosavybės teisė	Žemės sklypo kadastrinis numeris ir kadastrinė vietovė	Pagrindinė tikslinė naudojimo paskirtis	Specialiosios žemės ir miško naudojimo sąlygos	Plotas, ha	Adresas	Pastabos
14	Juridinis asmuo	3243/0007:135 Ramučių k.v.	Žemės ūkio	Paviršinių vandens telkinių pakrantės apsaugos juostos (VI skyrius, aštuntasis skirsnis); Paviršinių vandens telkinių apsaugos zonos (VI skyrius, septintasis skirsnis); Melioruotos žemės ir melioracijos statinių apsaugos zonos (VI skyrius, antrasis skirsnis);	2.95	Akmenės r. sav., Naujosios Akmenės kaimiškoji sen., Vėlaičių k.	Yra melioracijos sistemos bei įrenginiai
15	Fizinis asmuo	3243/0007:100 Ramučių k.v.	Žemės ūkio	Paviršinių vandens telkinių pakrantės apsaugos juostos (VI skyrius, aštuntasis skirsnis); Paviršinių vandens telkinių apsaugos zonos (VI skyrius, septintasis skirsnis); Melioruotos žemės ir melioracijos statinių apsaugos zonos (VI skyrius, antrasis skirsnis); Valstybės sienos apsaugos objektų ir įrenginių apsaugos zonos (X skyrius, trečiasis skirsnis)	1.84	Akmenės r. sav., Naujosios Akmenės kaimiškoji sen., Suginčių k.	Yra melioracijos sistemos bei įrenginiai
16	Juridinis asmuo	3225/0004:127 Kivylių k.v.	Žemės ūkio	Paviršinių vandens telkinių pakrantės apsaugos juostos (VI skyrius, aštuntasis skirsnis); Paviršinių vandens telkinių apsaugos zonos (VI skyrius, septintasis skirsnis); Melioruotos žemės ir melioracijos statinių apsaugos zonos (VI skyrius, antrasis skirsnis); Kelių apsaugos zonos (III skyrius, antrasis skirsnis); Valstybės sienos apsaugos objektų ir įrenginių apsaugos zonos (X skyrius, trečiasis skirsnis);	16.2	Akmenės r. sav., Naujosios Akmenės kaimiškoji sen., Klykolių k.	Yra melioracijos sistemos bei įrenginiai

Eil. Nr.	Nuosavybės teisė	Žemės sklypo kadastrinis numeris ir kadastrinė vietovė	Pagrindinė tikslinė naudojimo paskirtis	Specialiosios žemės ir miško naudojimo sąlygos	Plotas, ha	Adresas	Pastabos
17	Juridinis asmuo	3225/0004:165 Kivylių k.v.	Žemės ūkio	Paviršinių vandens telkinių pakrantės apsaugos juostos (VI skyrius, aštuntasis skirsnis); Paviršinių vandens telkinių apsaugos zonos (VI skyrius, septintasis skirsnis); Melioruotos žemės ir melioracijos statinių apsaugos zonos (VI skyrius, antrasis skirsnis);	42.1	Akmenės r. sav., Naujosios Akmenės kaimiškoji sen., Klykolių k.	Yra melioracijos sistemos bei įrenginiai
18	Juridinis asmuo	3225/0002:3 Kivylių k.v.	Žemės ūkio	Paviršinių vandens telkinių pakrantės apsaugos juostos (VI skyrius, aštuntasis skirsnis); Paviršinių vandens telkinių apsaugos zonos (VI skyrius, septintasis skirsnis); Melioruotos žemės ir melioracijos statinių apsaugos zonos (VI skyrius, antrasis skirsnis); Kelių apsaugos zonos (III skyrius, antrasis skirsnis); Valstybės sienos apsaugos objektų ir įrenginių apsaugos zonos (X skyrius, trečiasis skirsnis);	6.46	Akmenės r. sav., Naujosios Akmenės kaimiškoji sen., Kivylių k.	Yra melioracijos sistemos bei įrenginiai
19	Juridinis asmuo	3225/0002:20 Kivylių k.v.	Žemės ūkio	Paviršinių vandens telkinių pakrantės apsaugos juostos (VI skyrius, aštuntasis skirsnis); Paviršinių vandens telkinių apsaugos zonos (VI skyrius, septintasis skirsnis); Miško žemė (VI skyrius, trečiasis skirsnis); Melioruotos žemės ir melioracijos statinių apsaugos zonos (VI skyrius, antrasis skirsnis); Valstybės sienos apsaugos objektų ir	25.81	Akmenės r. sav., Naujosios Akmenės kaimiškoji sen., Kivylių k.	Yra melioracijos sistemos bei įrenginiai

Eil. Nr.	Nuosavybės teisė	Žemės sklypo kadastrinis numeris ir kadastrinė vietovė	Pagrindinė tikslinė naudojimo paskirtis	Specialiosios žemės ir miško naudojimo sąlygos	Plotas, ha	Adresas	Pastabos
				įrenginių apsaugos zonos (X skyrius, trečiasis skirsnis);			
20	Juridinis asmuo	3225/0002:180 Kivylių k.v.	Žemės ūkio	Paviršinių vandens telkinių pakrantės apsaugos juostos (VI skyrius, aštuntasis skirsnis); Paviršinių vandens telkinių apsaugos zonos (VI skyrius, septintasis skirsnis); Melioruotos žemės ir melioracijos statinių apsaugos zonos (VI skyrius, antrasis skirsnis); Valstybės sienos apsaugos objektų ir įrenginių apsaugos zonos	7.2	Akmenės r. sav., Naujosios Akmenės kaimiškoji sen., Kivylių k.	Yra melioracijos sistemos bei įrenginiai
21	Juridinis asmuo	3230/0001:315 Medemrodės k.v.	Žemės ūkio	Paviršinių vandens telkinių pakrantės apsaugos juostos (VI skyrius, aštuntasis skirsnis); Paviršinių vandens telkinių apsaugos zonos (VI skyrius, septintasis skirsnis); Melioruotos žemės ir melioracijos statinių apsaugos zonos (VI skyrius, antrasis skirsnis); Valstybės sienos apsaugos objektų ir įrenginių apsaugos zonos	7.70	Akmenės r. sav., Akmenės sen., Kesių k.	Yra melioracijos sistemos bei įrenginiai
22	Juridinis asmuo	3225/0002:181 Kivylių k.v.	Žemės ūkio	Paviršinių vandens telkinių pakrantės apsaugos juostos (VI skyrius, aštuntasis skirsnis); Paviršinių vandens telkinių apsaugos zonos (VI skyrius, septintasis skirsnis); Melioruotos žemės ir melioracijos statinių apsaugos zonos (VI skyrius, antrasis skirsnis); Kelių apsaugos zonos (III skyrius, antrasis	11.05	Akmenės r. sav., Naujosios Akmenės kaimiškoji sen., Kivylių k.	c

Eil. Nr.	Nuosavybės teisė	Žemės sklypo kadastrinis numeris ir kadastrinė vietovė	Pagrindinė tikslinė naudojimo paskirtis	Specialiosios žemės ir miško naudojimo sąlygos	Plotas, ha	Adresas	Pastabos
				skirsnis); Valstybės sienos apsaugos objektų ir įrenginių apsaugos zonos (X skyrius, trečiasis skirsnis);			
23	Juridinis asmuo	3225/0003:29 Kivylių k.v.	Žemės ūkio	Paviršinių vandens telkinių pakrantės apsaugos juostos (VI skyrius, aštuntasis skirsnis); Paviršinių vandens telkinių apsaugos zonos (VI skyrius, septintasis skirsnis); Melioruotos žemės ir melioracijos statinių apsaugos zonos (VI skyrius, antrasis skirsnis);	17.31	Akmenės r. sav., Naujosios Akmenės kaimiškoji sen., Kivylių k.	Yra melioracijos sistemos bei įrenginiai
24	Juridinis asmuo	3225/0003:28 Kivylių k.v.	Žemės ūkio	Paviršinių vandens telkinių pakrantės apsaugos juostos (VI skyrius, aštuntasis skirsnis); Paviršinių vandens telkinių apsaugos zonos (VI skyrius, septintasis skirsnis); Melioruotos žemės ir melioracijos statinių apsaugos zonos (VI skyrius, antrasis skirsnis);	3.67	Akmenės r. sav., Naujosios Akmenės kaimiškoji sen., Kivylių k.	Yra melioracijos sistemos bei įrenginiai
25	Juridinis asmuo	3225/0004:164 Kivylių k.v.	Žemės ūkio	Paviršinių vandens telkinių apsaugos zonos (VI skyrius, septintasis skirsnis); Žemės gelmių išteklių telkiniai (VI skyrius, tryliktasis skirsnis); Melioruotos žemės ir melioracijos statinių apsaugos zonos (VI skyrius, antrasis skirsnis); Magistralinių dujotiekių ir naftotiekių (produktotiekių) apsaugos zonos (III skyrius, penktasis skirsnis);	5.26	Akmenės r. sav., Naujosios Akmenės kaimiškoji sen., Klykolių k.	Yra melioracijos sistemos bei įrenginiai
26	Fizinis	3225/0003:7	Žemės	Melioruotos žemės ir	12.51	Akmenės r.	Yra

Eil. Nr.	Nuosavybės teisė	Žemės sklypo kadastrinis numeris ir kadastrinė vietovė	Pagrindinė tikslinė naudojimo paskirtis	Specialiosios žemės ir miško naudojimo sąlygos	Plotas, ha	Adresas	Pastabos
	asmuo	Kivylių k.v.	ūkio	melioracijos statinių apsaugos zonos (VI skyrius, antrasis skirsnis);		sav., Naujosios Akmenės kaimiškoji sen., Kivylių k.	melioracijos sistemos bei įrenginiai
27	Fizinis asmuo	3225/0003:36 Kivylių k.v.	Žemės ūkio	Miško žemė (VI skyrius, trečiasis skirsnis); Melioruotos žemės ir melioracijos statinių apsaugos zonos (VI skyrius, antrasis skirsnis); Kelių apsaugos zonos (III skyrius, antrasis skirsnis); Magistralinių dujotiekių ir naftotiekių (produktotiekių) apsaugos zonos (III skyrius, penktasis skirsnis);	18.57	Akmenės r. sav., Naujosios Akmenės kaimiškoji sen., Kivylių k.	Yra melioracijos sistemos bei įrenginiai
28	Juridinis asmuo	3225/0003:115 Kivylių k.v.	Žemės ūkio	Paviršinių vandens telkinių pakrantės apsaugos juostos (VI skyrius, aštuntasis skirsnis); Paviršinių vandens telkinių apsaugos zonos (VI skyrius, septintasis skirsnis); Melioruotos žemės ir melioracijos statinių apsaugos zonos (VI skyrius, antrasis skirsnis);	3.0	Akmenės r. sav., Naujosios Akmenės kaimiškoji sen., Kivylių k.	Yra melioracijos sistemos bei įrenginiai
29	Fizinis asmuo	3225/0003:173 Kivylių k.v.	Žemės ūkio	Paviršinių vandens telkinių pakrantės apsaugos juostos (VI skyrius, aštuntasis skirsnis); Paviršinių vandens telkinių apsaugos zonos (VI skyrius, septintasis skirsnis); Melioruotos žemės ir melioracijos statinių apsaugos zonos (VI skyrius, antrasis skirsnis); Skirstomųjų dujotiekių apsaugos zonos (III skyrius, šeštasis skirsnis)	23.56	Akmenės r. sav., Naujosios Akmenės kaimiškoji sen., Kivylių k.	Yra melioracijos sistemos bei įrenginiai

Eil. Nr.	Nuosavybės teisė	Žemės sklypo kadastrinis numeris ir kadastrinė vietovė	Pagrindinė tikslinė naudojimo paskirtis	Specialiosios žemės ir miško naudojimo sąlygos	Plotas, ha	Adresas	Pastabos
30	Juridinis asmuo	3230/0001:121 Medemrodės k.v.	Žemės ūkio	Melioruotos žemės ir melioracijos statinių apsaugos zonos (VI skyrius, antrasis skirsnis); Kelių apsaugos zonos (III skyrius, antrasis skirsnis); Viešųjų ryšių tinklų elektroninių ryšių infrastruktūros apsaugos zonos (III skyrius, vienuoliktasis skirsnis); Magistralinių dujotiekių ir naftotiekių (produktotiekių) apsaugos zonos (III skyrius, penktasis skirsnis);	2.38	Akmenės r. sav., Akmenės sen., Agluonų k.	Yra melioracijos sistemos bei įrenginiai
31	Juridinis asmuo	3225/0001:176 Kivylių k.v.	Žemės ūkio	Paviršinių vandens telkinių pakrantės apsaugos juostos (VI skyrius, aštuntasis skirsnis); Paviršinių vandens telkinių apsaugos zonos (VI skyrius, septintasis skirsnis); Melioruotos žemės ir melioracijos statinių apsaugos zonos (VI skyrius, antrasis skirsnis); Skirstomųjų dujotiekių apsaugos zonos (III skyrius, šeštasis skirsnis)	2.78	Akmenės r. sav., Naujosios Akmenės kaimiškoji sen., Kivylių k.	Yra melioracijos sistemos bei įrenginiai
32	Juridinis asmuo	3225/0004:47 Kivylių k.v.	Žemės ūkio	Paviršinių vandens telkinių pakrantės apsaugos juostos (VI skyrius, aštuntasis skirsnis); Paviršinių vandens telkinių apsaugos zonos (VI skyrius, septintasis skirsnis); Miško žemė (VI skyrius, trečiasis skirsnis); Melioruotos žemės ir melioracijos statinių apsaugos zonos (VI skyrius, antrasis	8.76	Akmenės r. sav., Naujosios Akmenės kaimiškoji sen., Alsių k.	Yra melioracijos sistemos bei įrenginiai

Eil. Nr.	Nuosavybės teisė	Žemės sklypo kadastrinis numeris ir kadastrinė vietovė	Pagrindinė tikslinė naudojimo paskirtis	Specialiosios žemės ir miško naudojimo sąlygos	Plotas, ha	Adresas	Pastabos
				skirsnis);			
33	Juridinis asmuo	3225/0001:13 Kivylių k.v.	Žemės ūkio	Melioruotos žemės ir melioracijos statinių apsaugos zonos (VI skyrius, antrasis skirsnis);	9.08	Akmenės r. sav., Naujosios Akmenės kaimiškoji sen., Kivylių k	Yra melioracijos sistemos bei įrenginiai
34	Juridinis asmuo	3230/0001:305 Medemrodės k.v.	Žemės ūkio	Melioruotos žemės ir melioracijos statinių apsaugos zonos (VI skyrius, antrasis skirsnis);	2.5	Akmenės r. sav., Akmenės sen., Agluonų k.	Yra melioracijos sistemos bei įrenginiai
35	Fizinis asmuo	3225/0001:166 Kivylių k.v.	Žemės ūkio	Paviršinių vandens telkinių pakrantės apsaugos juostos (VI skyrius, aštuntasis skirsnis); Paviršinių vandens telkinių apsaugos zonos (VI skyrius, septintasis skirsnis); Melioruotos žemės ir melioracijos statinių apsaugos zonos (VI skyrius, antrasis skirsnis);	7.03	Akmenės r. sav., Naujosios Akmenės kaimiškoji sen., Kivylių k	Yra melioracijos sistemos bei įrenginiai
36	Fizinis asmuo	3230/0001:4 Medemrodės k.v.	Žemės ūkio	Melioruotos žemės ir melioracijos statinių apsaugos zonos (VI skyrius, antrasis skirsnis); Kelių apsaugos zonos (III skyrius, antrasis skirsnis);	5.53	Akmenės r. sav., Naujosios Akmenės kaimiškoji sen., Kivylių k	Yra melioracijos sistemos bei įrenginiai
37	Juridinis asmuo	230/0002:4 Medemrodės k.v.	Žemės ūkio	Paviršinių vandens telkinių pakrantės apsaugos juostos (VI skyrius, aštuntasis skirsnis); Paviršinių vandens telkinių apsaugos zonos (VI skyrius, septintasis skirsnis); Melioruotos žemės ir melioracijos statinių apsaugos zonos (VI skyrius, antrasis skirsnis);	4.07	Akmenės r. sav., Akmenės sen., Mančelių k.	Yra melioracijos sistemos bei įrenginiai
38	Juridinis asmuo	3230/0002:130 Medemrodės k.v.	Žemės ūkio	Dirvožemio apsauga žemės ūkio paskirties žemės sklypuose (VI skyrius, keturioliktasis skirsnis); Paviršinių vandens telkinių pakrantės	7.2	Akmenės r. sav., Akmenės sen., Mančelių k. 1	Yra melioracijos sistemos bei įrenginiai

Eil. Nr.	Nuosavybės teisė	Žemės sklypo kadastrinis numeris ir kadastrinė vietovė	Pagrindinė tikslinė naudojimo paskirtis	Specialiosios žemės ir miško naudojimo sąlygos	Plotas, ha	Adresas	Pastabos
				apsaugos juostos (VI skyrius, aštuntasis skirsnis); Paviršinių vandens telkinių apsaugos zonos (VI skyrius, septintasis skirsnis); Melioruotos žemės ir melioracijos statinių apsaugos zonos (VI skyrius, antrasis skirsnis); Elektros tinklų apsaugos zonos (III skyrius, ketvirtasis skirsnis);			
39	Juridinis asmuo	3230/0001:312 Medemrodės k.v.	Žemės ūkio	Paviršinių vandens telkinių pakrantės apsaugos juostos (VI skyrius, aštuntasis skirsnis); Paviršinių vandens telkinių apsaugos zonos (VI skyrius, septintasis skirsnis); Melioruotos žemės ir melioracijos statinių apsaugos zonos (VI skyrius, antrasis skirsnis);	2.34	Akmenės r. sav., Akmenės sen., Agluonų k.	Yra melioracijos sistemos bei įrenginiai
40	Juridinis asmuo	3230/0005:58 Medemrodės k.v.	Žemės ūkio	Paviršinių vandens telkinių pakrantės apsaugos juostos (VI skyrius, aštuntasis skirsnis); Paviršinių vandens telkinių apsaugos zonos (VI skyrius, septintasis skirsnis); Melioruotos žemės ir melioracijos statinių apsaugos zonos (VI skyrius, antrasis skirsnis); Kelių apsaugos zonos (III skyrius, antrasis skirsnis);	12.4	Akmenės r. sav., Akmenės sen., Mažulių k.	Yra melioracijos sistemos bei įrenginiai
41	Juridinis asmuo	3230/0002:38 Medemrodės k.v.	Žemės ūkio	Paviršinių vandens telkinių pakrantės apsaugos juostos (VI skyrius, aštuntasis skirsnis); Paviršinių vandens telkinių apsaugos zonos (VI skyrius,	3.53	Akmenės r. sav., Akmenės sen., Mančelių k.	Yra melioracijos sistemos bei įrenginiai



Eil. Nr.	Nuosavybės teisė	Žemės sklypo kadastrinis numeris ir kadastrinė vietovė	Pagrindinė tikslinė naudojimo paskirtis	Specialiosios žemės ir miško naudojimo sąlygos	Plotas, ha	Adresas	Pastabos
				septintasis skirsnis); Melioruotos žemės ir melioracijos statinių apsaugos zonos (VI skyrius, antrasis skirsnis); Elektros tinklų apsaugos zonos (III skyrius, ketvirtasis skirsnis);			
42	Juridinis asmuo	3230/0002:27 Medemrodės k.v.	Žemės ūkio	Paviršinių vandens telkinių pakrantės apsaugos juostos (VI skyrius, aštuntasis skirsnis); Požeminio vandens vandenviečių apsaugos zonos (VI skyrius, vienuoliktasis skirsnis); Melioruotos žemės ir melioracijos statinių apsaugos zonos (VI skyrius, antrasis skirsnis); Pastatų, kuriuose laikomi ūkiniai gyvūnai, su esančiais prie jų mėšlo ir srutų kaupimo įrenginiais arba be jų, sanitarinės apsaugos zonos (IV skyrius, pirmasis skirsnis); Elektros tinklų apsaugos zonos (III skyrius, ketvirtasis skirsnis);	70.0	Akmenės r. sav., Akmenės sen., Ivanauskių k. 5	Su pastatais; Yra melioracijos sistemos bei įrenginiai
43	Juridinis asmuo	3230/0005:24 Medemrodės k.v.	Žemės ūkio	Paviršinių vandens telkinių pakrantės apsaugos juostos (VI skyrius, aštuntasis skirsnis); Paviršinių vandens telkinių apsaugos zonos (VI skyrius, septintasis skirsnis); Melioruotos žemės ir melioracijos statinių apsaugos zonos (VI skyrius, antrasis skirsnis); Elektros tinklų apsaugos zonos (III skyrius, ketvirtasis	13.59	Akmenės r. sav., Akmenės sen., Mažulių k.	Yra melioracijos sistemos bei įrenginiai

Eil. Nr.	Nuosavybės teisė	Žemės sklypo kadastrinis numeris ir kadastrinė vietovė	Pagrindinė tikslinė naudojimo paskirtis	Specialiosios žemės ir miško naudojimo sąlygos	Plotas, ha	Adresas	Pastabos
				skirsnis);			
44	Juridinis asmuo	3230/0005:17 Medemrodės k.v.	Žemės ūkio	Paviršinių vandens telkinių pakrantės apsaugos juostos (VI skyrius, aštuntasis skirsnis); Paviršinių vandens telkinių apsaugos zonos (VI skyrius, septintasis skirsnis); Melioruotos žemės ir melioracijos statinių apsaugos zonos (VI skyrius, antrasis skirsnis);	10.69	Akmenės r. sav., Akmenės sen., Mažulių k.	Yra melioracijos sistemos bei įrenginiai
45	Fizinis asmuo	3230/0002:28 Medemrodės k.v.	Žemės ūkio	Paviršinių vandens telkinių pakrantės apsaugos juostos (VI skyrius, aštuntasis skirsnis); Paviršinių vandens telkinių apsaugos zonos (VI skyrius, septintasis skirsnis); Melioruotos žemės ir melioracijos statinių apsaugos zonos (VI skyrius, antrasis skirsnis);	30.92	Akmenės r. sav., Akmenės sen., Lygeikių k.	Yra melioracijos sistemos bei įrenginiai
46	Juridinis asmuo	3203/0005:227 Alkiškių k.v.	Žemės ūkio	Paviršinių vandens telkinių pakrantės apsaugos juostos (VI skyrius, aštuntasis skirsnis); Paviršinių vandens telkinių apsaugos zonos (VI skyrius, septintasis skirsnis); Melioruotos žemės ir melioracijos statinių apsaugos zonos (VI skyrius, antrasis skirsnis);	4.1	Akmenės r. sav., Naujosios Akmenės kaimiškoji sen., Gaudžiočių k.	Yra melioracijos sistemos bei įrenginiai
47	Juridinis asmuo	3230/0002:123 Medemrodės k.v.	Žemės ūkio	Paviršinių vandens telkinių pakrantės apsaugos juostos (VI skyrius, aštuntasis skirsnis); Paviršinių vandens telkinių apsaugos zonos (VI skyrius, septintasis skirsnis); Melioruotos žemės ir melioracijos statinių	8.12	Akmenės r. sav., Akmenės sen., Gailaičių k.	Yra melioracijos sistemos bei įrenginiai

Eil. Nr.	Nuosavybės teisė	Žemės sklypo kadastrinis numeris ir kadastrinė vietovė	Pagrindinė tikslinė naudojimo paskirtis	Specialiosios žemės ir miško naudojimo sąlygos	Plotas, ha	Adresas	Pastabos
				apsaugos zonos (VI skyrius, antrasis skirsnis); Kelių apsaugos zonos (III skyrius, antrasis skirsnis);			
48	Fizinis asmuo	3203/0006:76 Alkiškių k.v.	Žemės ūkio	Paviršinių vandens telkinių pakrantės apsaugos juostos (VI skyrius, aštuntasis skirsnis); Paviršinių vandens telkinių apsaugos zonos (VI skyrius, septintasis skirsnis); Miško žemė (VI skyrius, trečiasis skirsnis); Požeminio vandens vandenviečių apsaugos zonos (VI skyrius, vienuoliktasis skirsnis); Melioruotos žemės ir melioracijos statinių apsaugos zonos (VI skyrius, antrasis skirsnis); Kelių apsaugos zonos (III skyrius, antrasis skirsnis); Elektros tinklų apsaugos zonos (III skyrius, ketvirtasis skirsnis);	44.37	Akmenės r. sav., Naujosios Akmenės kaimiškoji sen., Gaudžiočių k.	Yra melioracijos sistemos bei įrenginiai
49	Juridinis asmuo	3203/0004:37 Alkiškių k.v.	Žemės ūkio	Paviršinių vandens telkinių pakrantės apsaugos juostos (VI skyrius, aštuntasis skirsnis); Paviršinių vandens telkinių apsaugos zonos (VI skyrius, septintasis skirsnis); Požeminio vandens vandenviečių apsaugos zonos (VI skyrius, vienuoliktasis skirsnis); Melioruotos žemės ir melioracijos statinių apsaugos zonos (VI skyrius, antrasis skirsnis); Kelių apsaugos zonos	3.03	Akmenės r. sav., Naujosios Akmenės kaimiškoji sen., Gaudžiočių k.	Yra melioracijos sistemos bei įrenginiai

Eil. Nr.	Nuosavybės teisė	Žemės sklypo kadastrinis numeris ir kadastrinė vietovė	Pagrindinė tikslinė naudojimo paskirtis	Specialiosios žemės ir miško naudojimo sąlygos	Plotas, ha	Adresas	Pastabos
				(III skyrius, antrasis skirsnis);			
50	Juridinis asmuo	3203/0004:25 Alkiškių k.v.	Žemės ūkio	Paviršinių vandens telkinių pakrantės apsaugos juostos (VI skyrius, aštuntasis skirsnis); Paviršinių vandens telkinių apsaugos zonos (VI skyrius, septintasis skirsnis); Melioruotos žemės ir melioracijos statinių apsaugos zonos (VI skyrius, antrasis skirsnis);	15.36	Akmenės r. sav., Naujosios Akmenės kaimiškoji sen., Gaudžiočių k.	Yra melioracijos sistemos bei įrenginiai
51	Fizinis asmuo	3203/0006:6 Alkiškių k.v.	Žemės ūkio	Paviršinių vandens telkinių pakrantės apsaugos juostos (VI skyrius, aštuntasis skirsnis); Paviršinių vandens telkinių apsaugos zonos (VI skyrius, septintasis skirsnis); Melioruotos žemės ir melioracijos statinių apsaugos zonos (VI skyrius, antrasis skirsnis);	8.23	Akmenės r. sav., Naujosios Akmenės kaimiškoji sen., Pakempinių k.	Yra melioracijos sistemos bei įrenginiai
52	Juridinis asmuo	3203/0004:59 Alkiškių k.v.	Žemės ūkio	Paviršinių vandens telkinių pakrantės apsaugos juostos (VI skyrius, aštuntasis skirsnis); Paviršinių vandens telkinių apsaugos zonos (VI skyrius, septintasis skirsnis); Melioruotos žemės ir melioracijos statinių apsaugos zonos (VI skyrius, antrasis skirsnis); Kelių apsaugos zonos (III skyrius, antrasis skirsnis);	23.32	Akmenės r. sav., Naujosios Akmenės kaimiškoji sen., Pakempinių k.	Yra melioracijos sistemos bei įrenginiai
53	Fizinis asmuo	3203/0004:68 Alkiškių k.v.	Žemės ūkio	Paviršinių vandens telkinių pakrantės apsaugos juostos (VI skyrius, aštuntasis skirsnis); Paviršinių vandens telkinių apsaugos	17.41	Akmenės r. sav., Naujosios Akmenės kaimiškoji sen., Pakempinių k.	Yra melioracijos sistemos bei įrenginiai

Eil. Nr.	Nuosavybės teisė	Žemės sklypo kadastrinis numeris ir kadastrinė vietovė	Pagrindinė tikslinė naudojimo paskirtis	Specialiosios žemės ir miško naudojimo sąlygos	Plotas, ha	Adresas	Pastabos
				zonos (VI skyrius, septintasis skirsnis); Melioruotos žemės ir melioracijos statinių apsaugos zonos (VI skyrius, antrasis skirsnis); Kelių apsaugos zonos (III skyrius, antrasis skirsnis); Elektros tinklų apsaugos zonos (III skyrius, ketvirtasis skirsnis);			
54	Juridinis asmuo	3203/0004:50 Alkiškių k.v.	Žemės ūkio	Paviršinių vandens telkinių pakrantės apsaugos juostos (VI skyrius, aštuntasis skirsnis); Paviršinių vandens telkinių apsaugos zonos (VI skyrius, septintasis skirsnis); Melioruotos žemės ir melioracijos statinių apsaugos zonos (VI skyrius, antrasis skirsnis);	30.62	Akmenės r. sav., Naujosios Akmenės kaimiškoji sen., Pakempinių k.	Yra melioracijos sistemos bei įrenginiai
55	Juridinis asmuo	3203/0009:17 Alkiškių k.v.	Žemės ūkio	Melioruotos žemės ir melioracijos statinių apsaugos zonos (VI skyrius, antrasis skirsnis); Kelių apsaugos zonos (III skyrius, antrasis skirsnis); Elektros tinklų apsaugos zonos (III skyrius, ketvirtasis skirsnis); Viešųjų ryšių tinklų elektroninių ryšių infrastruktūros apsaugos zonos (III skyrius, vienuoliktasis skirsnis)	5.0	Akmenės r. sav., Naujosios Akmenės kaimiškoji sen., Pakempinių k.	Yra melioracijos sistemos bei įrenginiai
56	Fizinis asmuo	3208/0002:3 Gulbinų k.v.	Žemės ūkio	Paviršinių vandens telkinių pakrantės apsaugos juostos (VI skyrius, aštuntasis skirsnis); Paviršinių vandens telkinių apsaugos zonos (VI skyrius, septintasis skirsnis);	12.84	Akmenės r. sav., Akmenės sen., Akmenės III k.	Yra melioracijos sistemos bei įrenginiai

Eil. Nr.	Nuosavybės teisė	Žemės sklypo kadastrinis numeris ir kadastrinė vietovė	Pagrindinė tikslinė naudojimo paskirtis	Specialiosios žemės ir miško naudojimo sąlygos	Plotas, ha	Adresas	Pastabos
				Melioruotos žemės ir melioracijos statinių apsaugos zonos (VI skyrius, antrasis skirsnis); Kelių apsaugos zonos (III skyrius, antrasis skirsnis);			
57	Fizinis asmuo	3208/0002:2 Gulbinų k.v.	Žemės ūkio	Melioruotos žemės ir melioracijos statinių apsaugos zonos (VI skyrius, antrasis skirsnis);	2.25	Akmenės r. sav., Akmenės sen., Akmenės III k.	Yra melioracijos sistemos bei įrenginiai
58	Fizinis asmuo	3208/0005:263 Gulbinų k.v.	Žemės ūkio	Paviršinių vandens telkinių apsaugos zonos (VI skyrius, septintasis skirsnis); Melioruotos žemės ir melioracijos statinių apsaugos zonos (VI skyrius, antrasis skirsnis); Kelių apsaugos zonos (III skyrius, antrasis skirsnis); Magistralinių dujotiekių ir naftotiekių (produktotiekių) apsaugos zonos (III skyrius, penktasis skirsnis);	5.37	Akmenės r. sav., Akmenės sen., Mantartiškių k.	Yra melioracijos sistemos bei įrenginiai

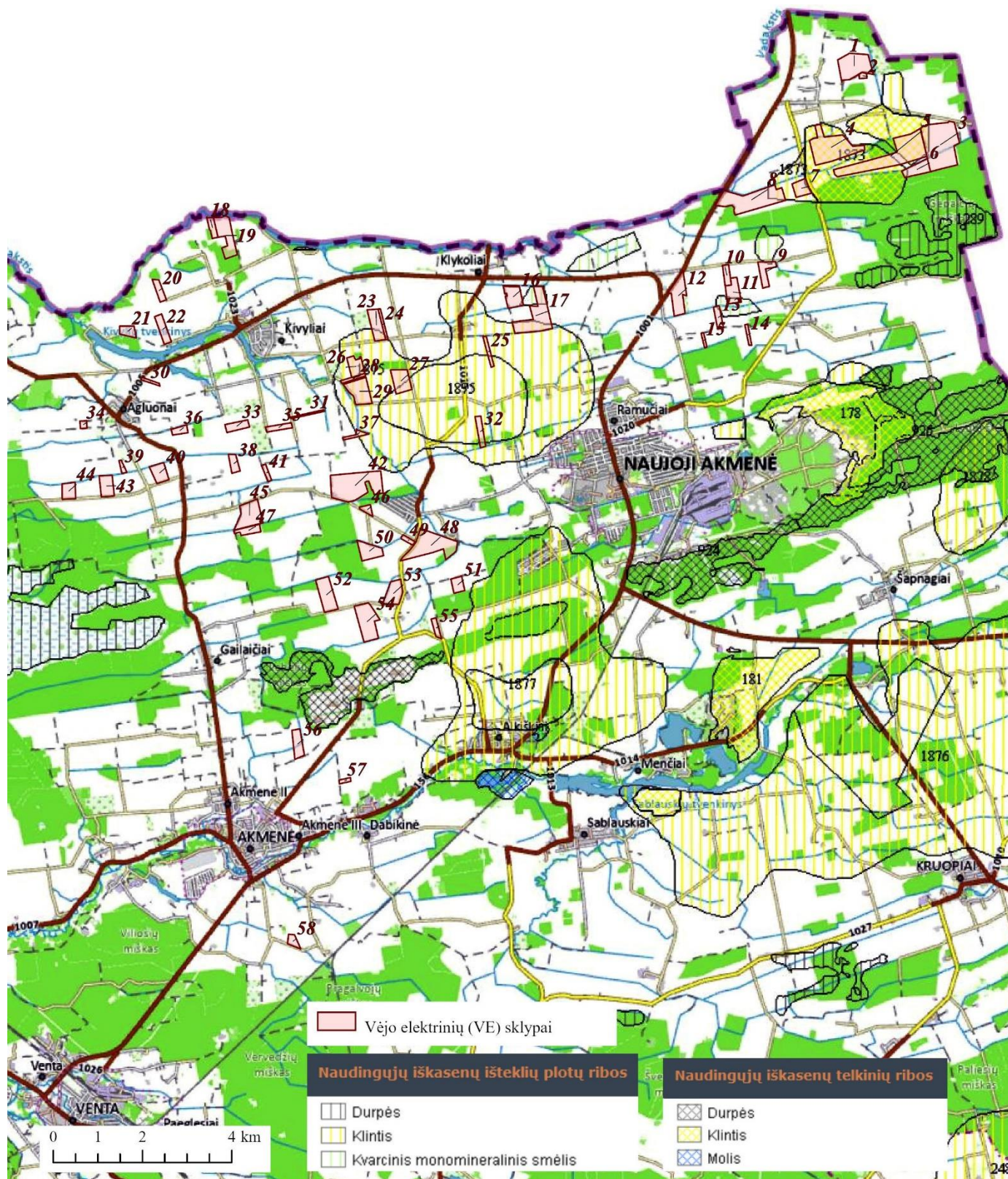
Žemės gelmių išteklių apsaugos sąlygos taikomos dviem sklypam 4, 8, nors kur kas daugiau sklypų patenka į naudingųjų iškasenų plotus (žr. 1.3.2 pav.). Dirvožemio apsaugos reikalavimai taikomi trijuose (10, 12, 38), vandenviečių apsaugos – dviejuose sklypuose (48 ir 49), nors į vandenviečių apsauginę zoną patenka ir 51 PŪV sklypas. Daugiau nei pusėje jų (32-uose) nustatytos specialiosios sąlygos dėl infrastruktūros apsaugos (kelių, elektros tinklų, vamzdynų, sienos apsaugos objektų kt.; 4, 7-9, 12, 13, 15, 16, 18-22, 25, 27, 29-31, 36, 38, 40-43, 47-49, 52, 53, 55, 56, 58 sklypuose). Tai rodo, kad teritorija yra stipriai pakeista, joje gausu perdavimo ir susisiekimo infrastruktūros, teritorija nudrenuota. Sumedėjusios augmenijos salos formuoja heterogenišką aplinką.

Žemės sklypai, atlikus PAV, bus performuojami rengiant žemės sklypo pertvarkymo projektus. Jie bus padalinami, nuomojamomis dalimis pakeičiant pagrindinę tikslinę naudojimo paskirtį į „kitos paskirties“ žemę (susisiekimo ir inžinerinių komunikacijų aptarnavimo objektų teritorijas).

Remiantis Žemės gelmių registro (ŽGR) duomenimis, 4-8 ir 17, 23-29, 32 ir 37 sklypai patenka į klinčių plotus. Iš jų 4-7 sklypai patenka į klinčių telkinių ribas. (žr. 1.3.2-3 pav.).

PŪV sklypų aplinkoje yra 20 vandenviečių. 18-ka jų naudojamos geriamam vandeniui gauti. Sklypai nuo jų nutolę per 1,2-3,2 km (žr. 1.3.4 pav.). Mineralinio vandens vandenviečių PŪV teritorijoje nėra. 48, 49 ir 51 sklypai patenka į vandenvietės teritoriją. Dar 6 PŪV sklypai ribojasi arba yra greta jos. 34 PŪV sklypas yra greta kitos

vandenvietės kuriai apsauginė zona nenustatyta.

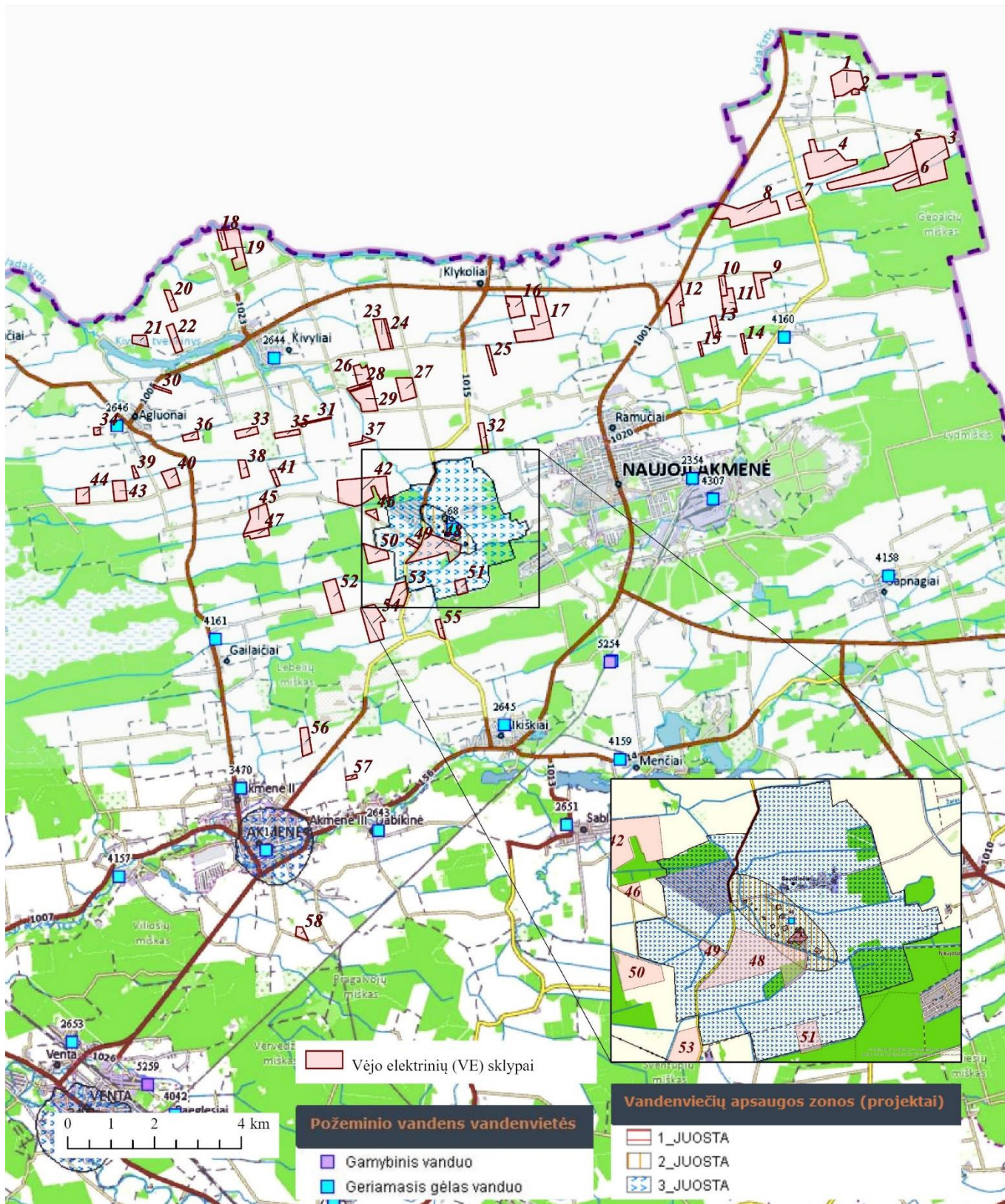


1.3.2 pav. Naudingųjų iškasenų telkiniai ir išteklių plotai PUV sklypų aplinkoje. Šaltinis: Žemės gelmių registras.



**1.3.3 pav.** Preliminarios VE vietos 4 ir 5 PŪV sklype klinčių telkinių atžvilgiu. Violetine spalva pažymėtos klinčių telkinių ribos. Šaltinis: Žemės gelmių registras.





1.3.4 pav. Požeminio vandens vandenvietės PUV teritorijos aplinkoje. Šaltinis: Žemės gelmių registras.

Nacionalinio kraštovaizdžio tvarkymo plano (TAR, 2015-10-16, Nr. 1516) sprendiniuose planuojama teritorija patenka į Vidurio Pabaltijo žemumų ruožo (D) Šiaurės Lietuvos (Žiemgalos) žemumos srities (VII) Mūšos mažai miškingą agrarinę lygumą (18).

VE planuojama statyti retai apgyvendintoje teritorijoje<sup>1</sup>, kurioje dominuoja žemės ūkio paskirties žemė, todėl kraštovaizdis čia – agrarinis (a). Dėl mastelio netikslumo keli PŪV sklypai (3 ir 6) priskirti miškingo agrarinio kraštovaizdžio sričiai, tačiau jie yra tame pačiame agrariniame kraštovaizdyje. Likę 11 PŪV sklypų yra išsidėstę agrariniame miškingame kraštovaizdyje. Kraštovaizdis – banguotas/rumbėtas (L''). Visoje teritorijoje nustatyta intensyvaus ūkininkavimo zona (6) (žr. **1.3.5. pav.**).

Kraštovaizdžio vizualinio estetinio potencialo brėžinyje didžioji dalis PŪV sklypų patenka į silpnos vertikalios sąskaidos su vyraujančiomis gerai apžvelgiamomis erdvėmis kraštovaizdį, kur raiškios tik vertikalios dominantės (V1H3-c). Likę 11 PŪV sklypų yra vyraujančių pusiau atvirų didžiąja dalimi apžvelgiamų erdvių kraštovaizdyje be raiškių vertikalių ir horizontalių dominančių (V1H2-d). Keli PŪV sklypai (3 ir 6) dėl mastelio netikslumo taip pat priskirti šiam tipui, tačiau jie yra tik jo pakraštyje. Vienas sklypas yra vyraujančių pusiau uždarytų iš dalies prašvelgiamų ervių kraštovaizdyje be raiškių vertikalių ir horizontalių dominančių (V1H1-d) (žr. **1.3.6 pav.**).

Vėjo jėgainių parkas yra Latvijos pasienyje, todėl analizuojant poveikį biologinei įvairovei yra svarbu atsižvelgti ir į poveikį Latvijos teritorijoje esančioms saugomoms ir vėjo jėgainių poveikiui jautrioms rūšims. Lietuvoje 10 km atstumu iki į pietvakarius nuo PŪV sklypų yra vienas regioninis parkas (Ventos) ir paukščių bei buveinių apsaugai svarbi teritorija Kamanų pelkė apimanti Kamanų valstybinį gamtinį rezervatą. Šalia 18 ir 19 PŪV sklypų yra BAST Ventos vidurupis (LTMAZ0010). Artimiausia saugoma teritorija Latvijoje yra paukščių ir buveinių apsaugos tikslais įsteigtas mikrodraustinis – už ~0,3 km nuo PŪV sklypo. NATURA2000 teritorija (Ukru gārša, LV0523200) yra už maždaug 6 km nuo artimiausio PŪV sklypo. Kita NATURA2000 teritorija (Zvārdes meži, LV0305000) prasideda už maždaug 10 km nuo artimiausių PŪV sklypų. Saugomų teritorijų lokalizacija PŪV sklypų atžvilgiu yra parodyta **1.3.7 pav.** Iki 10 km atstumu esančios saugomos teritorijos, įskaitant NATURA2000 teritorijas, yra detalios aprašytos **1.3.2 lentelėje**.

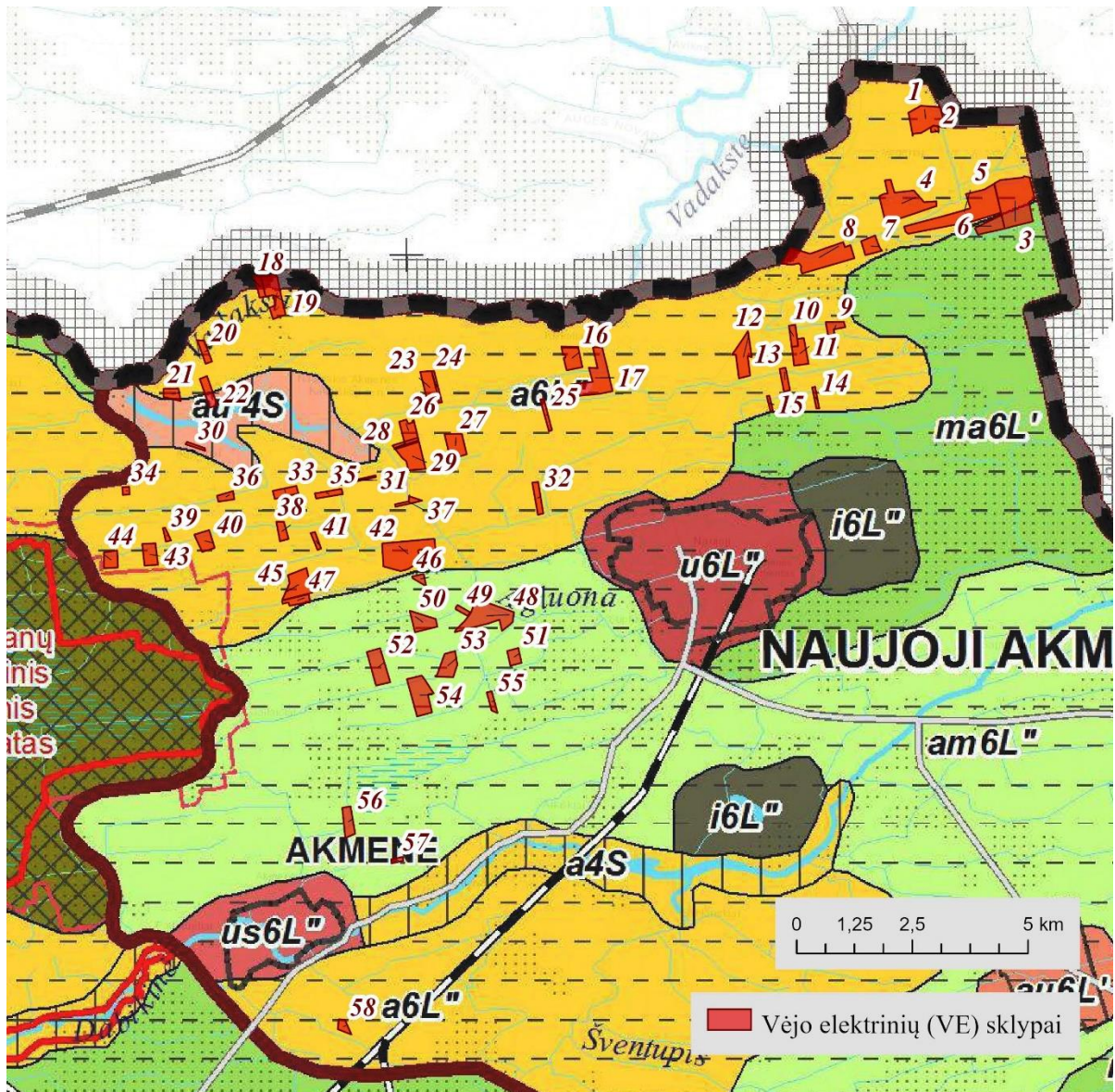
Gamtos paveldo objektų PŪV sklypuose nėra. Artimiausi yra Latvijos teritorijoje netoli 19 sklypo (žr. **1.3.7 pav.**). PŪV įgyvendinimas jiems poveikio nedarys.

PŪV sklypų išsidėstymas gamtinio karkaso atžvilgiu yra pateiktas **1.3.8 pav.** 1-8 PŪV sklypai patenka į nacionalinės reikšmės gamtinio karkaso geologinę takoskyrą. 48-55 PŪV sklypai pilnai ir 46-47 PŪV sklypai iš dalies patenka į regioninės reikšmės vidinio stabilizavimo gamtinio karkaso arealą. Keletas PŪV sklypų (17-19, 25, 28, 29, 37) patenka į gamtinio karkaso makraregioninės svarbos migracijos koridorių.

Vandens telkinių su nurodytomis apsauginėmis zonomis išsidėstymas PŪV atžvilgiu pateiktas **1.3.9 pav.** Kaip matyti, dalis PŪV sklypų (2, 3, 8, 9, 10, 13, 15, 16, 18, 19, 20) patenka į vandens telkinių pakrančių apsaugos juostas ir/arba tik zonas arba su jomis ribojasi.

Nekilnojamųjų kultūros vertybių sąrašas iki 15 km atstumu nuo PŪV sklypų pateikiamas **5 priede**. Kultūros vertybių, kurių atžvilgiu PŪV metu bus atliekamas VE vizualinio poveikio vertinimas, kodai pažymėti geltona spalva.

<sup>1</sup> Daugirdas V., Burneika D., Kraučiušas E., Ribokas G., Stanaitis S., Ubarevičienė R. Lietuvos retai apgyvendintos teritorijos, 2013



**BENDRAS KRAŠTOVAIZDŽIO POBŪDIS**

*Didelių akvatorių gamtinis kraštovaizdis*

- v - jūrinis
- v' - marių
- Natūralaus pobūdžio miškingas gamtinis kraštovaizdis**
- t - pelkinis
- te - pelkinis ežeruotas
- mt - miškingas pelkėtas
- m - miškingas
- me/s - miškingas ežeruotas/upėtas
- Mišraus pobūdžio miškingas mažai sukurterintas kraštovaizdis**
- mu' - miškingas mažai urbanizuotas
- m - miškingas agrarinis
- Sukurterintas agrarinis kraštovaizdis**
- am - agrarinis miškingas
- ae/s - agrarinis ežeruotas/upėtas
- at - agrarinis pelkėtas
- a - agrarinis
- Agrarinis dalinai urbanizuotas kraštovaizdis**
- au' - agrarinis mažai urbanizuotas
- au - agrarinis urbanizuotas
- Urbanistinis kraštovaizdis**
- ue/s - urbanistinis ežeruotas/upėtas
- u - urbanistinis
- Technogenizuotas kraštovaizdis**
- ia - agrarinis technogenizuotas
- iu - urbanistinis technogenizuotas
- i - industrinis technogenizuotas

**I. Bendras kraštovaizdžio pobūdis (pagal natūratumo ir sukurterinimo santykį):**

- v - jūrinis
- v' - marių
- t - pelkinis
- te - pelkinis ežeruotas
- mt - miškingas pelkėtas
- m - miškingas
- me/s - miškingas ežeruotas/upėtas
- mu' - miškingas mažai urbanizuotas
- ma - miškingas agrarinis
- am - agrarinis miškingas
- ae/s - agrarinis ežeruotas/upėtas
- at - agrarinis pelkėtas
- a - agrarinis
- au' - agrarinis mažai urbanizuotas
- au - agrarinis urbanizuotas
- ue/s - urbanistinis ežeruotas/upėtas
- u - urbanistinis
- ia - agrarinis technologizuotas
- iu - urbanistinis technologizuotas
- i - industrinis technologizuotas

**II. Kraštovaizdžio naudojimo pobūdis (pagal naudojimo intensyvumą):**

- 1 - konservacinis
- 2 - konservacinis-tausojantis
- 3 - tausojantis
- 4 - tausojantis-intensyvus
- 5 - intensyvus-konservacinis
- 6 - intensyvus

**KRAŠTOVAIZDŽIO NAUDOJIMO POBŪDIS**

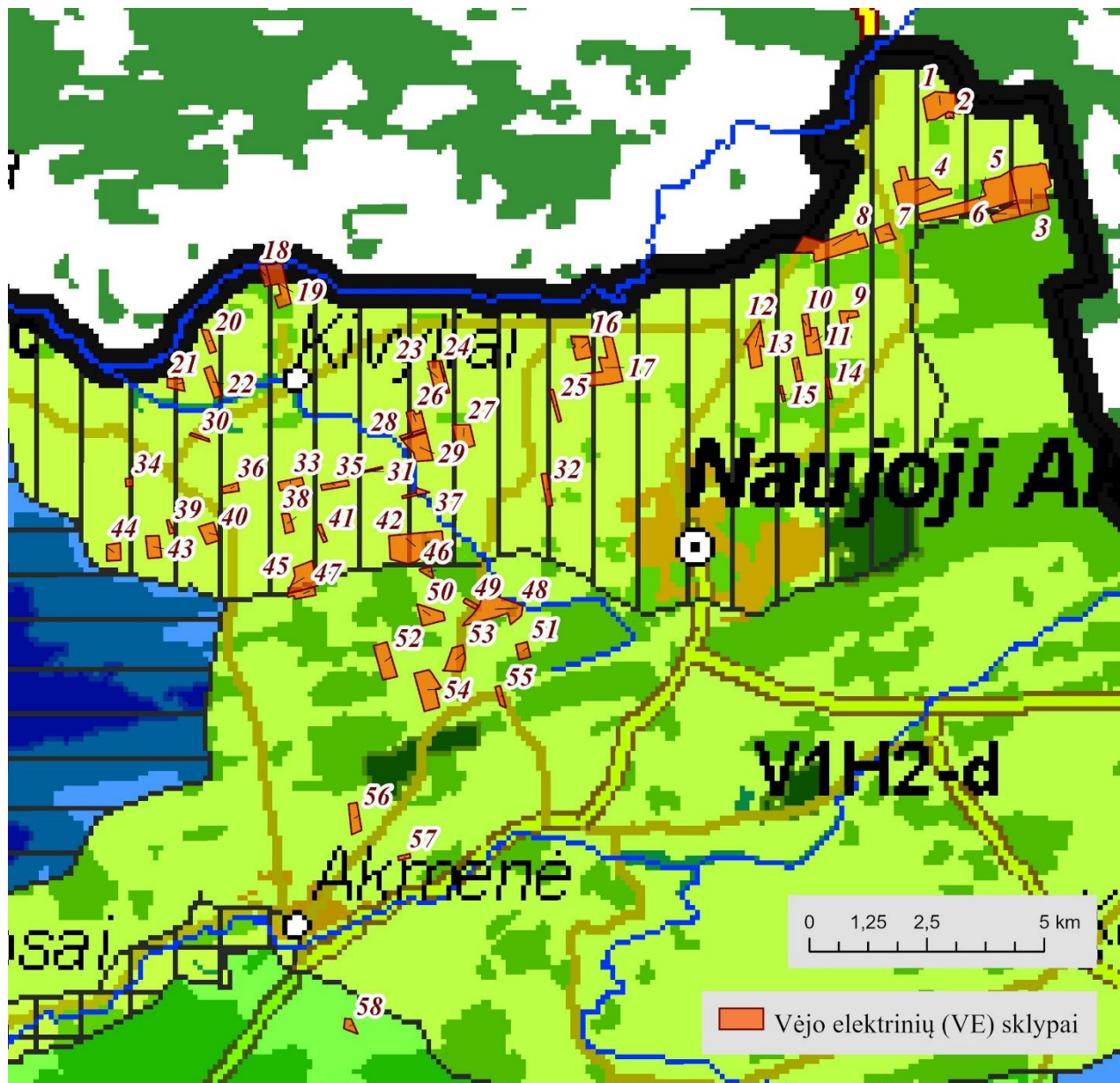
*Kraštovaizdžio vertybes išsaugantis naudojimas*

- 1 - konservacinis
- 2 - konservacinis-tausojantis
- Kraštovaizdžio ekologinę apsaugą užtikrinantis naudojimas**
- 3 - tausojantis
- Teritorinių požūrių diferencijuotas mišrus teritorijos naudojimas**
- 4 - tausojantis-intensyvus
- 5 - intensyvus-konservacinis
- Intensyvus teritorijos naudojimas**
- 6 - intensyvus

**KRAŠTOVAIZDŽIO TVARKYMO ZONŲ INDEKSAI**

- I. Bendras kraštovaizdžio pobūdis
- II. Kraštovaizdžio naudojimo pobūdis
- III. Kraštovaizdžio gamtinis pobūdis
- III. Kraštovaizdžio gamtinis pobūdis (pagal gamtinio komplekso tipą):
- J - Kranto zonos (< 20 m gylio) jūra
- J' - Povandeninių plynuoklių ir kornų jūra
- M - Sekliosios maršos (< 2 m gylio)
- M' - Giliosios maršos
- N - Išlyginto marių kranto nerija
- N' - Raižyto marių kranto nerija
- P - Pamario jūrinis lyguma
- P' - Smėlinga pajūrio lyguma
- L - Smėlinga bangauta lyguma
- L' - Molinga lyguma
- L'' - Molinga bangauta/rumbeta lyguma
- R - Smėlinga bangauta pakiluma (plynuokšte)
- B' - Molinga bangauta pakiluma (plynuokšte)
- K - Smėlingas kalvynas/kopynas
- K' - Priemolingas moreninis kalvynas
- G - Moreninis bei fluvioglaciacinis gūbrys/kalvynagūbris
- G' - Moreninis bei fluvioglaciacinis plokščiakaimis
- S - Upės slėnis
- S' - Senėlis
- D - Deltinis slėnis
- D' - Delta
- R' - Erozinis raguvynas
- R'' - Senasis erozinis raguvynas
- E - Ežeruotas dubury
- E' - Ežerynas

1.3.5 pav. PŪV teritorijoje nustatytos kraštovaizdžio tvarkymo zonos ir pobūdis. Šaltinis: Lietuvos kraštovaizdžio tvarkymo planas, 2015



**Legenda**

**Gyvenvietės pagal gyventojų skaičių**

- > 50001
- 5001 - 50000
- 500 - 5000

**Administracinės ribos**

- Valstybės siena
- Apskričių ribos
- Savivaldybių ribos

**Upės pagal plotį**

- >120m
- 20-120m
- <20m

**Automobilių keliai**

- Magistraliniai keliai
- Krašto keliai
- Rajoniniai keliai

**Žemės naudos**

- Jūra ir marios
- Sausumos vandens telkiniai
- Užstatytos teritorijos
- Sodai
- Miškai
- Pelkės

**Pamatiniai vizualinės struktūros tipai**

(Vertikaloji ir horizontalioji sąskaida)

- V3H3
- V3H2
- V2H3
- V2H2
- V3H1
- V2H1
- V3H0
- V2H0
- V1H3
- V1H2
- V1H1
- V1H0
- V0H3
- V0H2
- V0H1
- V0H0

**Vizualinis dominantškumas**

- a
- b
- c
- d

**Vizualinę struktūrą formuojantys veiksniai**

**1. Vertikaloji sąskaida (Erdvinis despektiškumas)**

- V0 – neišreikšta vertikaloji sąskaida (lyguminis kraštovaizdis su 1 lygmens videotopais)
- V1 – nežymi vertikaloji sąskaida (banguotas bei lėkštašlaitių slėnių kraštovaizdis su 2 lygmenų videotopų kompleksais)
- V2 – vidutinė vertikaloji sąskaida (kalvotas bei išreikštų slėnių kraštovaizdis su 3 lygmenų videotopų kompleksais)
- V3 – ypač raiški vertikaloji sąskaida (stipriai kalvotas bei gilių slėnių kraštovaizdis su 4-5 lygmenų videotopų kompleksais)

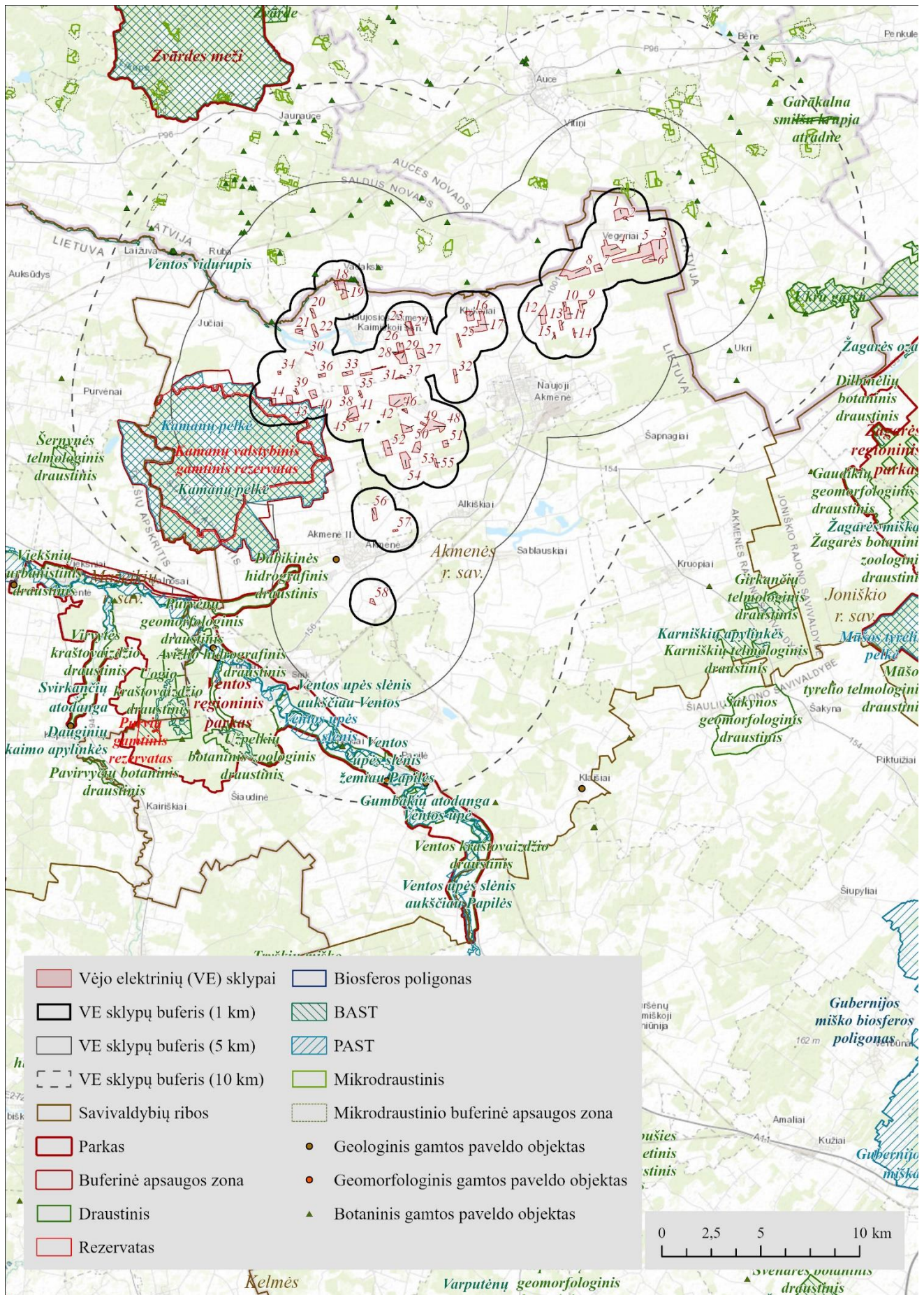
**2. Horizontalioji sąskaida (Erdvinis atvirumas)**

- H0 – vyraujanti uždarų nepražvelgiamų erdvių kraštovaizdis
- H1 – vyraujanti pusiau uždarų iš dalies pražvelgiamų erdvių kraštovaizdis
- H2 – vyraujanti pusiau atvirų didžiąja dalimi apžvelgiamų erdvių kraštovaizdis
- H3 – vyraujanti atvirų pilnai apžvelgiamų erdvių kraštovaizdis

**3. Vizualinis dominantškumas**

- a – kraštovaizdžio erdvinėje struktūroje išreikštas vertikalų ir horizontalių dominantų kompleksas
- b – kraštovaizdžio erdvinėje struktūroje išreikšti tik horizontalūs dominantai
- c – kraštovaizdžio erdvinėje struktūroje išreikšti tik vertikalūs dominantai
- d – kraštovaizdžio erdvinė struktūra neturi išreikštų dominantų

1.3.6 pav. Kraštovaizdžio vizualinis estetiškas potencialas. Šaltinis: Lietuvos kraštovaizdžio tvarkymo planas, 2015



1.3.7. pav. PŪV teritorijas padētis saugomū teritorijū atzvilgiu. Šaltinis: Saugomū teritorijū valstybēs kadastrs, Latvijas Aplinkos duomenū valdymo sistema (<https://ozols.gov.lv/pub>), NATURA2000 duomenū bazē (<https://natura2000.eea.europa.eu/>).

**1.3.2 lentelė.** Saugomos teritorijos ir jose saugomos vertybės. Šaltinis: Saugomų teritorijų valstybės kadastras

Eil. Nr.	Pavadinimas	Saugomai teritorijai arba jos daliai suteiktas tarptautinės svarbos teritorijos statusas	Bendras saugomos teritorijos plotas, ha	Vieta	Steigimo tikslas	Mažiausias atstumas iki PŪV sklypo ribos
<b>LIETUVOS TERITORIJOJE</b>						
1.	PAST Kamanų pelkė (LTAKMB001)	Buveinių apsaugos (NATURA2000)	6401,45	Akmenės ir Mažeikių raj., savivaldybės	išsaugoti pievinės lingės (Circus pygargus), tetervinų (Tetrao tetrix), dirvinių sėjikų (Pluvialis apricaria), tikučių (Tringa glareola); žvirblinių pelėdų (Glaucidium passerinum); migruojančių baltakakčių žąsų (Anser albifrons) ir želmeninių žąsų (Anser fabalis) sankauptų vietas	<b>0 km</b>
1.1.	BAST Kamanų pelkė (LTAKM0001)	Buveinių apsaugos (NATURA2000)	6401,39	Akmenės raj. Ir Mažeikių raj., savivaldybės	išsaugoti EB svarbos buveinės: 3160 Natūralūs distrofiniai ežerai; 6410 Melvenynai; 6510 Šienaujamos mezofitų pievos; 7110 Aktyvios aukštapelkės; 7140 Tarpinės pelkės ir liūnai; 7150 Plikų durpių saidrynai; 7230 Šarmingos žemapelkės; 9080 Pelkėti lapuočių miškai; 9010 Vakarų taiga; 9020 Plačialapių ir mišrūs miškai; 9050 Žolių turtingi eglynai; 91D0 Pelkiniai miškai; 91E0 Aliuviniai miškai; Saugomos rūšys: skiauterėtasis tritonas; auksuotoji šaškytė; baltamargė šaškytė; plačialapė klumpaitė	<b>0 km</b>
1.1.1.	Kamanų gamtinis rezervatas	Buveinių apsaugos (NATURA2000)	4361,7	Akmenės raj. Savivaldybė	Išsaugoti didžiausią ir vertingiausią Šiaurės Lietuvos molingų lygumų pelkinę ir mišrių miškų ekosistemą su būdinga ir reta augalija bei gyvūnija	<b>~0,5 km</b>
2.	Ventos regioninis parkas		9833,65	Mažeikių raj., Akmenės raj., Šiaulių raj. Savivaldybės	Išsaugoti Ventos paslėnių kraštovaizdį, jo gamtinę ekosistemą bei kultūros paveldo vertybes	<b>~4 km</b>
2.1.	Dabikinės hidrografinis		228,4	Akmenės raj. Ir Mažeikių raj.,	Išsaugoti natūralų pelkėtą Dabikinės	<b>~4 km</b>

	draustinis			savivaldybės	žemupio slėnį	
2.2.	PAST Ventos upės slėnis (LTAKMB002)	Paukščių apsaugos (NATURA2000)	3355,73	Mažeikių raj., Akmenės raj., Šiaulių raj. Savivaldybės	išsaugoti grietės (Crex crex) ir tulžius (Alcedo atthis)	~6 km
2.3.	Purvėnų geomorfologinis draustinis		286,99	Akmenės raj. ir Mažeikių raj. Savivaldybės	Išsaugoti raiškį Ventos slėnio atkarpą su Purvių atragiu ir Purvių atodanga	~6,5 km
2.4.	BAST Ventos upės slėnis aukščiau Ventos (LTAKM0008)	Buveinių apsaugos (NATURA2000)	12,51	Akmenės raj. Savivaldybė	Išsaugoti EB svarbos buveines: 6210, Stepinės pievos; 6430, Eutrofiniai aukštieji žolynai; 6450, Aliuvinės pievos; 6510, Šienaujamos mezofitų pievos; 9180, Griovų ir šlaitų miškai	~6,2 km
2.5.	BAST Ventos upės slėnis žemiau Papilės (LTAKM0007)	Buveinių apsaugos (NATURA2000)	78,19	Akmenės raj. Savivaldybė	Išsaugoti EB svarbos buveines: 6210, Stepinės pievos; 6430, Eutrofiniai aukštieji žolynai; 6450, Aliuvinės pievos; 6510, Šienaujamos mezofitų pievos; 8220, Silikatinų uolienu atodangos; 9180, Griovų ir šlaitų miškai	~7,1 km
2.6.	BAST Gumbakių atodanga (LTAKM0005)	Buveinių apsaugos (NATURA2000)	0,64	Akmenės raj. Savivaldybė	Išsaugoti EB svarbos buveines: 8220, Silikatinų uolienu atodangos	~10,1 km
2.7.	BAST Ventos upės slėnis aukščiau Papilės (LTAKM0006)	Buveinių apsaugos (NATURA2000)	72,63	Akmenės raj., Šiaulių raj. Savivaldybės	išsaugoti EB svarbos buveines: 6210, Stepinės pievos; 6430, Eutrofiniai aukštieji žolynai; 6450, Aliuvinės pievos; 6510, Šienaujamos mezofitų pievos; 9180, Griovų ir šlaitų miškai; 91F0, Paupių guobynai	~11,1 km
2.8.	BAST Ventos upė (LTAKM0002)	Buveinių apsaugos (NATURA2000)	177,64	Mažeikių raj., Akmenės raj., Šiaulių raj. Savivaldybės	Saugomos rūšys: kartuolė, ovalioji geldutė, ūdra, upinė nėgė, paprastasis kirtiklis	~ 5,5 km
2.9.	Užpelkių botaninis-zoologinis draustinis		439,87	Akmenės raj. Savivaldybė	Išsaugoti biologiniu požiūriu itin vertingą natūralaus Avižlio upelio slėnio ir aplinkinių miškų kompleksą su etaloninėmis upių slėnių augalų bendrijomis, gausia entomofauna, saugomų augalų augavietėmis, saugomų vandens ir pelkių paukščių buveinėmis	~8,2 km
2.10	Ventos kraštovaizdžio draustinis		1605,36	Akmenės raj., Šiaulių raj. Savivaldybės	Išsaugoti Ventos slėnio kraštovaizdžio etaloną su raiškio gilinamosios ir šoninės erozijos	~5,8 km

					suformuotu Ventos slėniu, unikalia Papilės jūros periodo atodanga, Papilės 15-kamiene liepa, kitais gamtos ir kultūros paveldo objektais, Papilės miestelio senosios dalies urbanistinė struktūra	
2.11.	Avižilio hidrografinis draustinis		93,89	Akmenės raj. Savivaldybė	Išsaugoti natūralų Avižlio žemupį kaip nedidelių Ventos intakų etaloną	~7,3 km
2.12.	Viekšnių urbanistinis draustinis		138,7	Mažeikių raj. Savivaldybė	Išsaugoti Viekšnių miesto istorinės dalies urbanistinę (planinę, erdvinę, tūrinę) struktūrą, tradicinį visos teritorijos ir joje esančių atskirų sklypų užstatymo tipą (-us), tradicinę statinių architektūrinę išraišką, Šv. Jono Krikštytojo bažnyčios statinių kompleksą, kitus jame esančius kultūros paveldo objektus ir jų aplinką	~14,6 km
2.13.	Virvytės kraštovaizdžio draustinis		361,89	Mažeikių raj. Savivaldybė	Išsaugoti natūralaus Virvytės žemupio slėnio kraštovaizdį su griežlių ir tulžių buveinėmis, Gyvolių piliakalniu, Skleipių akmeniu, kitomis gamtos ir kultūros paveldo vertybėmis	~13 km
2.14.	BAST Svirkančių atodanga (LTMAZ0004)	Buveinių apsaugos (NATURA2000)	0,14	Mažeikių raj. Savivaldybė	Išsaugoti EB svarbos buveines: 8220, Silikatinų uolienu atodangos	~15,5 km
2.15.	Uogio kraštovaizdžio draustinis		755,1	Akmenės raj. Ir Mažeikių raj. Savivaldybės	Išsaugoti didelę gamtinių sąlygų, augalijos ir gyvūnijos įvairove pasižymintį Uogio upelio ir aplinkinių miškų kompleksą su itin gausiomis mažųjų, vyriškųjų ir šalmuotųjų gegužraibių populiacijomis, saugomų paukščių – mažųjų erelių rėksnių ir juodųjų gandrų buveinėmis	~9 km
2.16.	BAST Purvių kaimo apylinkės (LTAKM0003)	Buveinių apsaugos (NATURA2000)	148,6	Akmenės raj. Ir Mažeikių raj. Savivaldybės	išsaugoti EB svarbos buveines: 6410, Melvenynai; 6450, Aliuvinės pievos; 6510, Šienaujamos mezofitų pievos; 9010, Vakarų taiga; 9050, Žolių turtingi	~10,5 km



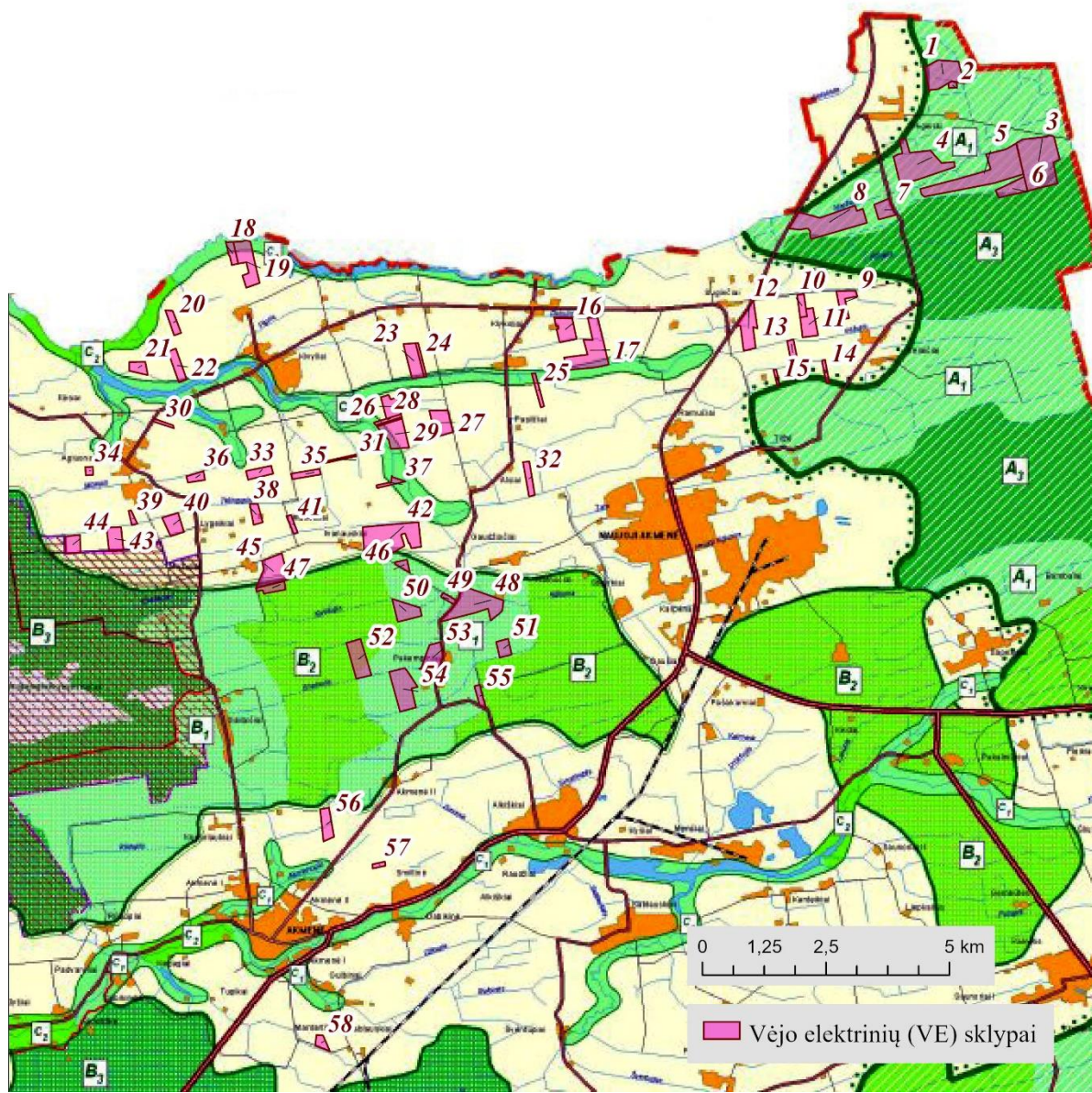
					eglynai	
2.17.	Purvių gamtinis rezervatas	Buveinių apsaugos (NATURA2000)	108,67	Akmenės raj. Savivaldybė	išsaugoti unikalų gamtinį kompleksą, susidedantį iš natūralios Uogio upelio slėnio atkarpos, brandžių eglynų ir drebulynų su saugomų augalų augavietėmis, saugomų paukščių – mažųjų erelių rėksnių, žaliųjų meletų, juodųjų gandrų perimvietėmis ir maitinimosi plotais, gausia entomofauna	<b>~12,3 km</b>
2.18.	BAST Purvių miškas (LTMAZ0011)	Buveinių apsaugos (NATURA2000)	121,32	Akmenės raj. Ir Mažeikių raj. savivaldybės	išsaugoti EB svarbos buveinę: 9010, Vakarų taiga	<b>~10,6 km</b>
2.19.	BAST Užpelkių pievos (LTAKM0004)	Buveinių apsaugos (NATURA2000)	47,26	Akmenės raj. Savivaldybė	išsaugoti EB svarbos buveines: 6530, Miškapievės; 6210, Stepinės pievos; 6450, Aliuvinės pievos; 6510, Šienaujamos mezofitų pievos	<b>~9,2 km</b>
3.	BAST Ventos vidurupis (LTMAZ0010)	Buveinių apsaugos (NATURA2000)	840,21	Akmenės raj. Ir Mažeikių raj. savivaldybės	išsaugoti EB svarbos buveines: 6210, Stepinės pievos; 6270, Rūšių turtingi smilgynai; 6410, Melvenynai; 6430, Eutrofiniai aukštieji žolynai; 6450, Aliuvinės pievos; 6510, Šienaujamos mezofitų pievos; 9010, Vakarų taiga; 9020, Plačialapių ir mišrūs miškai; 9050, Žolių turtingi eglynai; 9080, Pelkėti lapuočių miškai; 9180, Griovų ir šlaitų miškai; 91E0, Aliuviniai miškai; 91F0, Paupių guobynai. Saugomos rūšys: paprastasis kūjagalvis; ūdra; auksaspalvis kirtiklis; paprastasis kirtiklis; mažoji nėgė; kraujalakinis melsvys; didysis auksinukas;	<b>0 km</b>
<b>LATVIJOS TERITORIJOJE</b>						
1.	BAST ir PAST Ukru gārša (LV0523200)	Paukščių ir buveinių apsaugos (NATURA2000)	1117,18	Auces ir Tervetes raj. savivaldybės	išsaugoti EB svarbos buveines: 6410, Melvenynai; 6510, Šienaujamos mezofitų pievos; 9020, Plačialapių ir mišrūs miškai; 9050, Žolių turtingi eglynai; 9080, Pelkėti lapuočių	<b>~6 km</b>

					miškai; 9160 Ažuolynai su skroblynais; 91E0 Aliuviniai miškai; Saugoma 15 paukščių rūšių, 3 bestuburių rūšys, viena žinduolių rūšis. Iš jų 5 rūšys jautrios vėjo elektrinių poveikiui: mažasis erelis rėksnys ( <i>Clanga pomarina</i> ), juodasis gandra ( <i>Ciconia nigra</i> ), griežlė ( <i>Crex crex</i> ), pilkoji gervė ( <i>Grus grus</i> ), vapsvaėdis ( <i>Pernis apivorus</i> ).	
2.	BAST ir PAST Zvārdes meži (LV0305000)	Paukščių ir buveinių apsaugos (NATURA2000)	8173,04	Saldus ir Brocenu raj. savivaldybės	išsaugoti EB svarbos buveines: 6210, Stepinės pievos; 6270, Rūšių turtingi smilgynai; 6410, Melvenynai; 7160, Nekalkingi šaltiniai ir šaltiniuotos pelkės; 9010, Vakarų taiga; 9020, Plačialapių ir mišrūs miškai; 9050, Žolių turtingi eglynai; 9080, Pelkėti lapuočių miškai; 9180, Griovų ir šlaitų miškai; 91D0 Pelkiniai miškai; 91E0, Aliuviniai miškai; Saugomos 24 paukščių rūšys, 2 bestuburių rūšys, viena žinduolių rūšis, 1 žuvų rūšis, viena varliagyvių rūšis ir viena augalų rūšis. Iš jų 13 rūšių jautrių vėjo elektrinių poveikiui: mažasis erelis rėksnys ( <i>Clanga pomarina</i> ), didysis baublys ( <i>Botaurus stellaris</i> ), baltasis gandra ( <i>Ciconia ciconia</i> ), juodasis gandra ( <i>Ciconia nigra</i> ), nendrinė lingė ( <i>Circus aeruginosus</i> ), griežlė ( <i>Crex crex</i> ), pilkoji gervė ( <i>Grus grus</i> ), jūrinis erelis ( <i>Haliaeetus albicilla</i> ), juodasis peslys ( <i>Milvus migrans</i> ), erelis žuvininkas ( <i>Pandion haliaetus</i> ), vapsvaėdis ( <i>Pernis apivorus</i> ), upinė žuvėdra ( <i>Sterna hirundo</i> ), Tetervinas ( <i>Tetrao tetrix</i> ).	~9,9 km
3.	10	Paukščių ir		Saldus ir	7 iš 10 mikrodraustinių	~0,3 km iki

	mikrodraustinių	buveinių apsaugos (NATURA2000)		Brocenu raj. savivaldybės	yra įsteigti mažojo erelio rėksno ( <i>Clanga pomarina</i> ) apsaugai ir 3 juodojo gandro ( <i>Ciconia nigra</i> ) apsaugai	mažojo erelio rėksnio; ~2 km iki juodojo gandro
--	-----------------	--------------------------------	--	---------------------------	---	---

Rusva spalva pažymėti objektai, esantys artimoje aplinkoje. PŪV sklypų padėtis nekilnojamųjų kultūros vertybių (NKV) atžvilgiu pateikiama **1.3.10a-b pav.**

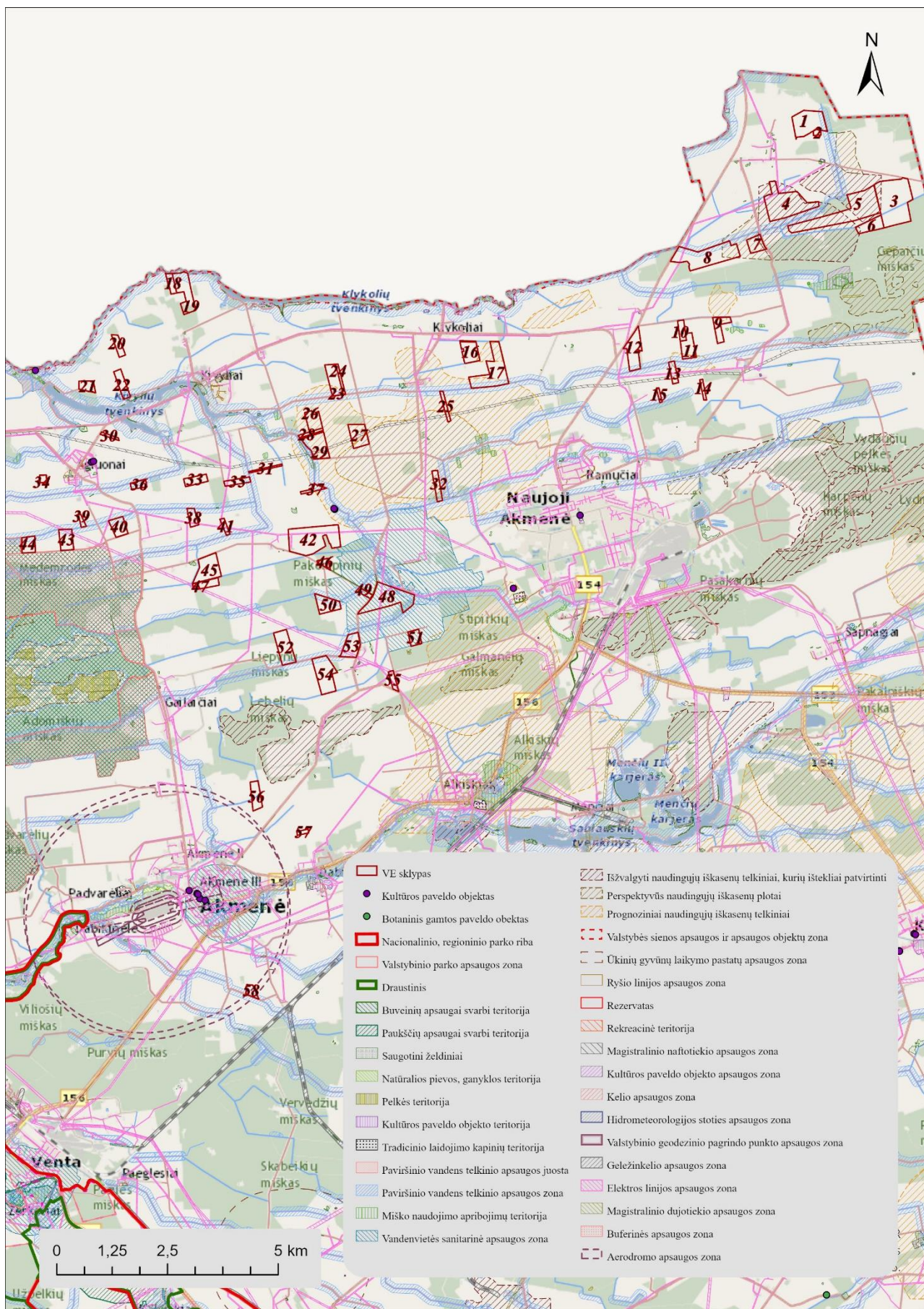
Kaip matyti iš **1.3.10a-b pav.** PŪV sklypai nepatenka į kultūros paveldo objektų teritorijas ir jų vizualinės apsaugos zonas. PŪV vietoje nėra istorinių, etninių-kultūrinių, archeologinių vertybių, kurioms planuojama ūkinė veikla galėtų turėti tiesioginį poveikį.



## SUTARTINIAI ŽENKLAI

<ul style="list-style-type: none"> <li> Valstybinė siena</li> <li> savivaldybės riba</li> <li> krašto keliai</li> <li> rajoniniai keliai</li> <li> gruntkeliai</li> <li> geležinkeliai</li> <li> upės</li> </ul> <p><b>Sudėtinės gamtinio karkaso dalys</b></p> <ul style="list-style-type: none"> <li> <b>A<sub>1</sub></b> geoekologinės takoskyros</li> <li> <b>A<sub>2</sub></b> vidinio stabilizavimo arealai</li> <li> <b>A<sub>3</sub></b> migracijos koridoriai</li> </ul> <p><b>Kraštovaizdžio formavimo kryptys</b></p> <ul style="list-style-type: none"> <li> išlaikomas ir saugomas esamas natūralus kraštovaizdžio pobūdis</li> <li> palaikomas ir stiprinamas esamas kraštovaizdžio natūralumas</li> <li> gražinami ir gausinami kraštovaizdžio natūralumą atkūriantys elementai</li> </ul>	<ul style="list-style-type: none"> <li> užstatytos teritorijos</li> <li> ežerai, tvenkiniai</li> <li> pelkės</li> <li> draustiniai</li> <li> regioniniai parkai, rezervatai</li> <li> buferinės apsaugos zonos riba</li> </ul> <p><b>Natura 2000</b></p> <ul style="list-style-type: none"> <li> buveinių apsaugai svarbios teritorijos</li> <li> paukščių apsaugai svarbios teritorijos</li> </ul> <p><b>Gamtinio karkaso dalių svarba</b></p> <p><b>Geoekologinės takoskyros</b></p> <ul style="list-style-type: none"> <li> Nacionalinės svarbos</li> <li> Regioninės svarbos</li> </ul> <p><b>Vidiniai stabilizavimo arealai</b></p> <ul style="list-style-type: none"> <li> Regioninės svarbos</li> <li> Mikroregioninės svarbos</li> </ul> <p><b>Migracijos koridoriai</b></p> <ul style="list-style-type: none"> <li> Regioninės svarbos</li> <li> Mikroregioninės svarbos</li> </ul>
--	--

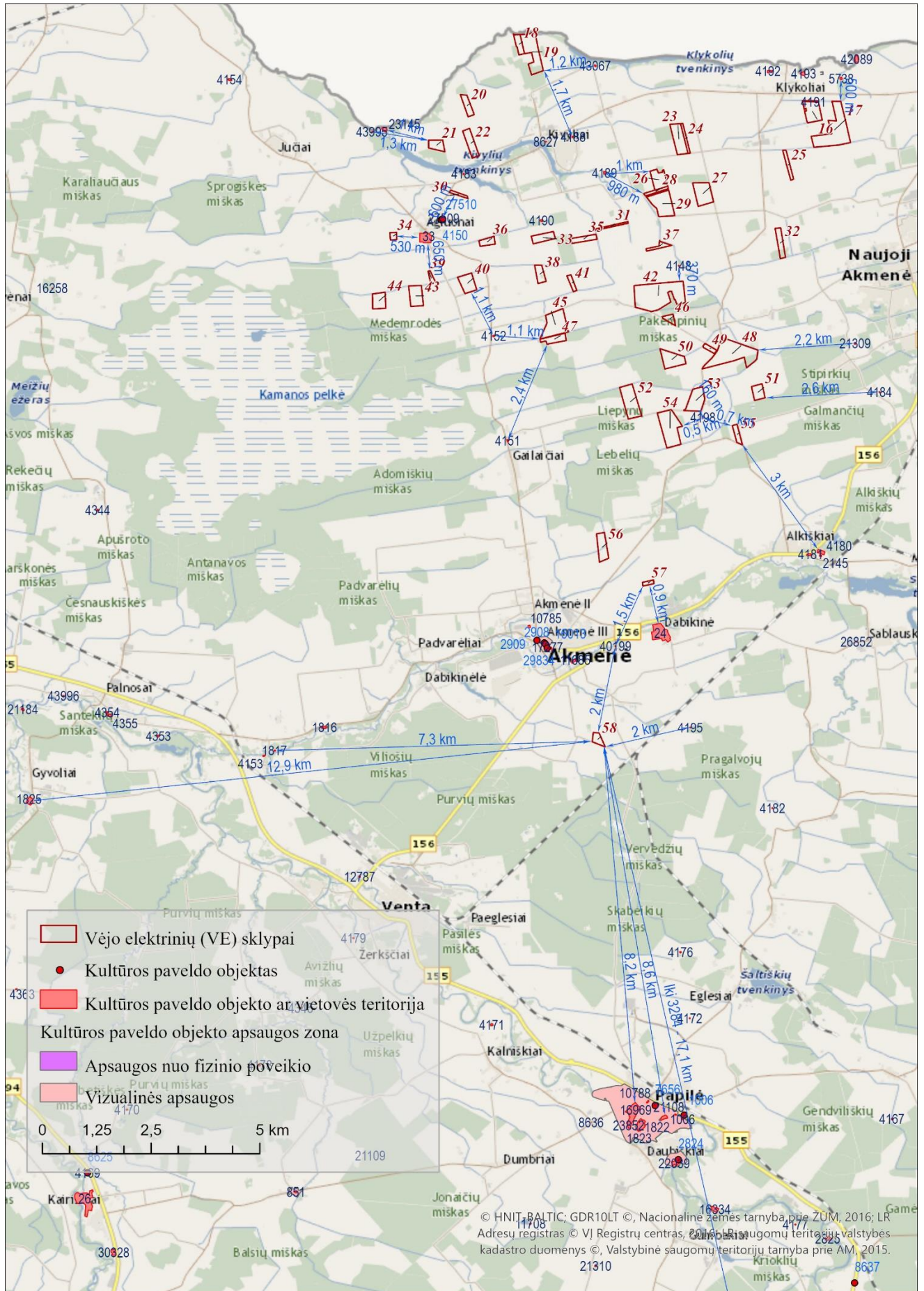
1.3.8 pav. PŪV sklypų lokalizacija gamtinio karkaso atžvilgiu. Šaltinis: Akmenės savivaldybės rajono teritorijos bendrasis planas, 2007.



1.3.9. pav. PŪV teritorijoje nustatytos specialiosios žemės ir miško naudojimo sąlygos. Šaltinis: Lietuvos Respublikos teritorijos M1:10 000 specialiųjų žemės naudojimo sąlygų duomenų bazė SŽNS\_DR10LT (nėra atnaujinamas nuo 2018-01-01)



1.3.10a pav. PŪV sklypai nekilnojamų kultūros vertybių atžvilgiu. Šaltinis: Kultūros vertybių registras.



1.3.10b pav. PŪV sklypai nekilnojamy kultūros vertybių atžvilgiu. Šaltinis: Kultūros vertybių registras.

## **2. INFORMACIJA APIE NUMATOMAS NAGRINĖTI ALTERNATYVAS, ĮSKAITANT „NULINĘ“ ALTERNATYVA, T. Y. NEVYKDANT VEIKLOS**

Atsižvelgiant į planuojamo VE parko vietos sąlygas PAV ataskaitoje bus nagrinėjama „nulinė“ alternatyva, t. y. nevykdant veiklos, su kuria bus lyginama projekto įgyvendinimo bazinė alternatyva bei papildoma alternatyva varijuojant su VE išdėstymu PŪV sklypuose pagal VE techninius parametrus ir aplinkos sąlygas, bei VE skaičiumi. Taigi, PAV ataskaitoje bus nagrinėjamos mažiausiai trys alternatyvos.

Nurodytos alternatyvos PAV ataskaitoje bus tarpusavyje palygintos visais poveikio aplinkai ir visuomenės sveikatai aspektais ir priimtas pagrįstas sprendimas dėl alternatyvos pasirinkimo.



### 3. APRAŠOMA, KOKIAI TERITORIJAI IR KURIEMS APLINKOS ELEMENTAMS ATLIEKANT VERTINIMĄ BUS NAGRINĖJAMAS NUMATOMAS REIŠKINGAS PLANUOJAMOS ŪKINĖS VEIKLOS POVEIKIS IR KOKIAIS ASPEKTAIS BUS VERTINAMAS POVEIKIS VISUOMENĖS SVEIKATAI

Poveikio aplinkai vertinimo ataskaita bus rengiama remiantis PŪV rekomendacijomis VE įrengimui. Bus vertinama Akmenės raj. PŪV **1.3.1 pav.** nurodytoje teritorijoje.

PAV ataskaitoje bus pateikiama informacija apie PŪV poveikį aplinkai:

- biologinei įvairovei (biotopams, augalijai, gyvūnijai);
- saugomoms teritorijoms (jšk. NATURA2000) ir jose saugomoms rūšims;
- gamtiniam karkasui;
- kraštovaizdžiui ir rekreaciniams ištekliams.

Taip pat bus analizuojamas poveikis visuomenės sveikatai šiais aspektais:

- triukšmo;
- infragarso ir elektromagnetinio lauko;
- šėšėliavimo.

PAV ataskaitoje bus išnagrinėta šių poveikių įtaka psichologiniams, elgsenos ir gyvenamosioms veiksnams, gyventojų sergamumo rodikliai (atsižvelgiant į atstumą nuo gyvenamųjų ir visuomeninės paskirties pastatų bei vertinant bendrą socioekonominį kontekstą).

PAV ataskaitoje bus vertinamas poveikis istorinės reikšmės, nekilnojamoms kultūros vertybėms ir kitoms materialinėms vertybėms bei infrastruktūrai toje vietovėje.

PAV ataskaitoje nebus analizuojamas:

- poveikis klimatui. Net ekstremaliomis sąlygomis dideliuose VE parkuose (virš 100 MW) galimas teigiamas priežemio oro temperatūros pokytis bus ne didesnis nei penktadalis laipsnio<sup>2</sup>. VE statomos siekiant didinti atsinaujinančių išteklių dalį bendrame pirminės energijos gamybos balanse ir taip sumažinti įtaką klimato kaitai;

- poveikis aplinkos oro kokybei. Statybos darbų metu galimas laikinas ir lokalus poveikis orui dėl taršos mašinų ir mechanizmų vidaus degimo variklių išmetamųjų dujų. Eksploatacijos metu oro tarša galima tik iš atvykstančių eksploatacinei priežiūrai specialistų automobilių. Todėl oro taršos mastas niekada nebus reikšmingas;

- poveikis žemės gelmėms, paviršiui ir dirvožemiui. Žemės kasimo darbai įrengiant VE nebus atliekami didele apimtimi. Jie bus daromi tik VE įrengimo vietose. Vienos VE įrengimui reikalingas apie 0,15-0,20 ha žemės plotas. Šioje žemės sklypo dalyje bus nuimamas derlingo dirvožemio sluoksniu, vykdant darbus sandėliuojamas aikštelės ribose tam skirtoje vietoje. Pamatų vietoje iškastas gruntas ir derlingas dirvožemis, užbaigus darbus, panaudojamas teritorijos rekultivacijai, todėl statybos metu reikšmingo neigiamo poveikio dirvožemiui nenumatoma. Eksploatacijos metu poveikio žemei ir dirvožemiui nebus. PŪV metu nenumatomas neatsinaujinančių gamtos išteklių naudojimas. Vertinant planuojamą ūkinę veiklą bus atsižvelgta į išžvalgytų ir prognostinių žemės gelmių išteklius, taip pat geologinius reiškinius ir procesus.

- poveikis požeminiam ir paviršiniam vandeniui (atsižvelgiant į potvynių rizikas). Bus užtikrintas specialiųjų žemės naudojimo sąlygų laikymasis ir VE nebus projektuojamos paviršinių vandens telkinių pakrančių apsaugos juostose ar požeminio vandens vandenviečių apsaugos zonos 1-ojoje juostoje, potvynių rizikos teritorijose. Atstumas nuo VE artimiausių svarbesnių vandens telkinių ir vandenviečių bus išlaikomas saugus ir pakankamas. Techniniuose projektuose bus numatytos visos reikalingos priemonės užtikrinančios, kad hidrologinis režimas

<sup>2</sup> Armstrong A. et al. Ground-level climate at a peatland wind farm in Scotland is affected by wind turbine operation, Environ. Res. Lett. 11 044024, 2016

nebūtų pablogintas. Taip pat bus užtikrinta, kad darbų metu tarša nepatektų į paviršinį vandenį. Buitinių ar gamybinių nuotekų VE eksploatacijos metu nesusidarys.

- poveikis jūrinei aplinkai ir jūros krantams. Vėjo jėgainių parkas rengiamas Akmenės rajone;
- šviesos, šilumos ir jonizuojančios spinduliuotės poveikis visuomenės sveikatai. VE nėra šviesą, šilumą ir jonizuojančią spinduliuotę generuojančių įrenginių.

Ataskaitoje bus analizuojamas poveikis tiek statybos, tiek VE eksploataavimo etapais, įskaitant ir eksploataavimo ar veiklos nutraukimo metu galinčias įvykti ekstremalias situacijas (gruovimo, kitų avarijų atvejai ir pan.).

### 3.1 Poveikis biologinei įvairovei

PŪV teritorija nepatenka į jokią saugomą teritoriją, tačiau net ir tokiu atveju PŪV gali turėti reikšmingą neigiamą poveikį biologinei įvairovei, todėl gali prireikti taikyti poveikio vengimo ar mažinimo priemonės. Remiantis sukaupta tarptautine patirtimi poveikio biologinei įvairovei vertinimas apsiriboja jautrioms VE plėtrai rūšims jų migracijos, perskridimų, maitinimosi, žiemojimo ar perėjimo laikotarpiais.

Poveikis daugiausia pasireiškia trimis aspektais: tiesioginiu išstūmimu (paukščių poilsio, žiemojimo vietų užėmimas), tiesioginiais susidūrimais (paukščių migracijos, sklandančių paukščių atvejais) ar dėl besisukančių turbinų sukeltų staigių oro slėgio pokyčių sukeltą gyvūnų žūtį (daugiausia šikšnosparnių atveju)<sup>3</sup>. Todėl vertinimo metu būtina vertinti visus tuos tris aspektus.

Atsižvelgiant į skirtingus poveikio būdus patogu gyvūnų grupes skirstyti į keturias grupes ir kompleksiška nagrinėti VE daromą jiems poveikį:

- migruojantys paukščiai;
- žiemojantys paukščiai;
- visos jautrios perinčios paukščių rūšys, išvardintos **3.1 lentelėje**;
- šikšnosparniai.

**3.1 lentelė.** VE poveikiui jautrių Lietuvoje perinčių paukščių rūšių sąrašas abėcėlės tvarka (DAVEP-VLIT, 2016)

*Balinė pelėda ( <i>Asio flammeus</i> )	*Mažasis erelis rėksnys ( <i>Aquila pomarina</i> )
Baltasis gandras ( <i>Ciconia ciconia</i> )	*Nendrinė lingė ( <i>Circus aeruginosus</i> )
Bitininkas ( <i>Merops apiaster</i> )	Paprastasis gričiuukas ( <i>Limosa limosa</i> )
*Didysis apuokas ( <i>Bubo bubo</i> )	Paprastasis suopis ( <i>Buteo buteo</i> )
*Didysis baublys ( <i>Botaurus stellaris</i> )	Pelėsakalis ( <i>Falco tinnunculus</i> )
*Didysis erelis rėksnys ( <i>Aquila clanga</i> )	Pempė ( <i>Vanellus vanellus</i> )
Didžioji kuolinga ( <i>Numenius arquata</i> )	*Pievinė lingė ( <i>Circus pygargus</i> )
*Dirvinis sėjikas ( <i>Pluvialis apricaria</i> )	Pilkasis garnys ( <i>Ardea cinerea</i> )
*Gaidukas ( <i>Philomachus pugnax</i> )	*Pilkoji gervė ( <i>Grus grus</i> )
*Gyvatėdis ( <i>Circaetus gallicus</i> )	Raudonkojis tulikas ( <i>Tringa tetanus</i> )
*Griežlė ( <i>Crex crex</i> )	*Rudasis peslys ( <i>Milvus milvus</i> )
*Javinė lingė ( <i>Circus cyaneus</i> )	*Sakalas keleivis ( <i>Falco peregrines</i> )
*Juodasis gandras ( <i>Ciconia nigra</i> )	Skėtsakalis ( <i>Falco subbuteo</i> )
*Juodasis peslys ( <i>Milvus migrans</i> )	Slanka ( <i>Scolopax rusticola</i> )
*Jūrinis erelis ( <i>Haliaeetus albicilla</i> )	*Startsakalis ( <i>Falco columbarius</i> )
*Kilnūsis erelis ( <i>Aquila chrysaetos</i> )	*Tetervinas ( <i>Tetrao tetrix</i> )
Kirai ( <i>Larus sp., Hydrocoloeus minutes</i> )	*Vapsvaėdis ( <i>Pernis apivorus</i> )
Kukutis ( <i>Upupa epops</i> )	*Žalvarnis ( <i>Coracias garrulus</i> )

<sup>3</sup> Darni vėjo energetikos plėtra vakarų Lietuvoje (DAVEP-VLIT) projekto ataskaita, 2016

*Lėlys ( <i>Caprimulgus europaeus</i> ) *Mažasis baublys ( <i>Ixobrychus minutes</i> )	Žuvėdros ( <i>Sterna sp., Chlidonias sp.</i> ) *Žuvininkas ( <i>Pandion haliaetus</i> )
---	--

Pastaba: \* ženklas nurodo ES prioritetines rūšis

Remiantis DAVEP-VLIT projekto rezultatais ir išvadamis galima teigti, kad užtikrinus minimalų 200 metrų atstumą nuo svarbių šikšnosparniams maitinimosi ir perskridimo (įskaitant ir migracinius perskridimus) vietų (optimalus – 400 m) vėjo jėginių poveikis šikšnosparniams gali būti laikomu nereikšmingu (žr. **3.2. lentelę**). Ir atvirkščiai - VE, kurios bus statomos arčiau kaip 200 m atstumu nuo **3.2 lentelėje** išvardintų objektų, bus nustatytos privalomos poveikio šikšnosparniams mažinimo priemonės ŠM1 arba ŠM2 (jėginių stabdymas nuo saulėtekio iki saulėlydžio rugpjūčio – spalio mėn. kai vėjo greitis yra mažesnis nei 6 m/s arba įrengtos automatiškai VE darbą stabdančios sistemos) (DAVEP-VLIT, 2016). Jei VE eksploatacijos pradžioje ne trumpiau kaip tris metus vykdomas monitoringas<sup>4</sup> parodys, kad teritorija nėra svarbi<sup>5</sup> kaip šikšnosparnių maitinimosi vieta ar perskridimo ir migracijos kelias, poveikio mažinimo priemonių bus galima netaikyti arba taikymą švelninti<sup>6</sup>. Tokiu būdu šikšnosparnių apsaugos priemonės bus pilnai įgyvendintos. Jos atitinka tarptautinius reikalavimus ir ekspertų parengtas rekomendacijas.

PŪV teritorijoje nėra žinomų šikšnosparnių galimų veisimosi ir žiemojimo sankaujų susidarymo vietų. Jei tokios vietos būtų nustatytos, nuo jų taip pat turėtų būti nustatytas minimalus 500 metrų atstumas arba taikomos aukščiau išvardintos poveikio mažinimo priemonės.

3.2. lentelė. Šikšnosparnių apsaugai nustatyti kriterijai (iš DAVEP-VLIT, 2016)

Kriterijus	Minimalus atstumas	Optimalus atstumas
Atstumas nuo ežerų ir kitų vandens telkinių, kurių plotas >1 ha	200 m	400 m
Atstumas nuo miškų, kurių plotas >50 ha	200 m	400 m
Atstumas nuo dvarviečių kompleksų	200 m	400 m
Atstumas nuo visų tipų pelkių, kurių plotas >1 ha	200 m	400 m
Atstumas nuo gyvenviečių	200 m	400 m
Atstumas nuo upių, kurių plotis >5 m	200 m	400 m
Atstumas nuo krašto ir magistralinių kelių bei žvyrkelių apaugusių medžių alėjom	200 m	400 m

Siekiant nustatyti, ar PŪV teritorijoje galimi konfliktai su biologinės įvairovės apsauga, turi būti atliktas:

- VE poveikiui jautrių rūšių paplitimo (įskaitant migraciją ir perskridimus) toje teritorijoje ir jos aplinkoje

<sup>4</sup> VE poveikio šikšnosparniams monitoringas vykdomas pagal EUROBATS numatytą metodiką (Rodrigues et al. 2015); Prie VE vykdomo šikšnosparnių aktyvumo ir žuvusių individų monitoringo metu yra sukaupiama informacija apie konkrečioje vietovėje gyvenančius ir besimaitinančius šikšnosparnius, jų perskridimo kelius, skraidymo aktyvumą bei žūčių gausą ir galimas priežastis (Rodrigues et al. 2015).

<sup>5</sup> Svarbus reikia, kad teritorija ar maršrutas yra įprastinis VE poveikyje esančioms rūšims ir tuo naudojasi ne pavieniai individai arba pavieniai individai, kuriems taikomos specialios apsaugos priemonės.

<sup>6</sup> Priemonės taikymo švelninimas suprantamas kaip priemonės taikymo terminų koregavimas ar jos netaikymas esant tam tikroms nustatytomis meteorologinėmis sąlygomis.

vertinimas;

- buveinių tinkamumo pavasarinėms ir rudeninėms migracijų sankaupoms formuoti bei VE poveikiui jautrioms rūšims perėti ir maitintis vertinimas, ypatingą dėmesį PŪV sklypuose ir jų aplinkoje esančioms natūralioms ir pusiau natūralioms pievoms ir ganykloms, EB svarbos buveinėms, artimoje aplinkoje esančioms kartinėms miško buveinėms ir brandos stadiją pasiekusiems medynams bei NATURA2000 teritorijoms;

- turimų oficialiai prieinamų duomenų (aplinkos monitoringo ataskaitos, biologinės įvairovės tyrimų ar inventorizavimo ataskaitos ir kt.) apie teritorijoje stebėtas PŪV jautrias rūšis apžvalga atsižvelgiant į esamą patirtį vertinant galimą joms poveikį ir to poveikio reikšmingumą;

- Saugomų rūšių informacinėje sistemoje (toliau – SRIS) esamų duomenų apie planuojamos ūkinės veiklos vietovėje ir gretimybėse esančias saugomas rūšis, jų augimvietes ir radimvietes įvertinimas.

- projektų DAVEP-VLIT<sup>7</sup> ir VENBIS<sup>8,9</sup> patirties ir duomenų analizė bei bus remiamasi jų išvadomis;

- naujausios mokslinės literatūros ir turimos patirties vertinant VE poveikį biologinei įvairovei apžvalga;

Stebėjimai bus pasirinktas tinkamas sezonas ir skiriama pakankamai laiko, tam, kad tyrimų metu gauti rezultatai būtų pakankamai tikslūs ir leistų prognozuoti galimą vėjo elektrinių parko poveikį aplinkai. Stebėjimai bus atliekami pagal VENBIS projekto metu parengtas metodikas<sup>10</sup>.

Poveikio vertinimui naudojami duomenys apie vietovės biologinę įvairovę bus ne senesni kaip 5 metų.

### 3.2 Poveikis saugomoms teritorijoms (jšk. NATURA2000) ir jose saugomoms rūšims

Į 10 km spindulį nuo PŪV sklypų Lietuvos teritorijoje patenka tik vienas regioninis parkas (Ventos). PAV metu bus analizuojama, ar vėjo energetikos vystymas gali daryti poveikį joje saugomoms vertybėms. Su PŪV sklypais ribojasi PAST Kamanų pelkė ir BAST Ventos vidurupis. Latvijos pusėje esanti NATURA2000 teritorija Ukru gārša yra už 6,6 km nuo artimiausio PŪV sklypo. Artimiausias mikrodraustinis, skirtas mažojo erelio rėksnio apsaugai yra už 0,3 km. Kita artimiausia NATURA2000 teritorija Zvārdes meži yra kiek arčiau nei už 10 km. Poveikio NATURA2000 reikšmingumo vertinimas rodo, kad dėl planuojamų VE:

- nesumažės buveinių ploto;
- saugomos rūšys gali būti trikdomos NATURA2000 teritorijoje Kamanų pelkė bei artimiausiuose Latvijos pusėje esančiuose mikrodraustiniuose. PAV metu turi būti vartinamas galimas poveikis NATURA2000 teritorijai Ukru gārša saugomoms juodojo gandro ir mažojo erelio rėksnio populiacijoms. PAST Ventos upės slėnis saugomoms griežlių ir tulžių populiacijoms PŪV poveikio nedarys. Griežlių (*Crex crex*) atveju paprastai laikoma, kad 0,5 km atstumas nuo jų buveinių yra pakankamai saugus. Šiuo atveju atstumas yra 6 km. Tulžiai nėra VE poveikiui jautri rūšis. BAST Ventos upės slėnis aukščiau Ventos, BAST Ventos upės slėnis žemiau Papilės, BAST Gumbakių atodanga, BAST Ventos upės slėnis aukščiau Papilės, BAST Svirkančių atodanga, BAST Purvių kaimo apylinkės, BAST Purvių miškas, BAST Užpelkių pievos yra už pakankamo atstumo (artimiausia – už ~6 km) ir jos nėra skirtos tikslinių rūšių apsaugai. BAST Ventos upė ir BAST Ventos vidurupis gyvenančioms saugomoms rūšims poveikio vėjo energetika nedaro;
- natūralios buveinės nebus skaidomos;
- gali turėti poveikį PAST Kamanų pelkė bei artimiausiuose Latvijos pusėje esančiuose mikrodraustiniuose rūšių ar populiacijų tankumui. PAV metu turi būti vartinamas galimas poveikis

<sup>7</sup> Darni vėjo energetikos plėtra vakarų Lietuvoje (DAVEP-VLIT) projekto ataskaita, 2016

<sup>8</sup> Vėjo elektrinių poveikio paukščiams ir šikšnosparniams įvertinimas remiantis atliktų stebėjimų veikiančiuose parkuose patirtimi. VENBIS projekto ataskaita, 2016

<sup>9</sup> Konfliktinių teritorijų nustatymo ir galimo vėjo elektrinių parkų neigiamo poveikio paukščiams ir šikšnosparniams vertinimo metodinė priemonė. VENBIS projekto ataskaita, 2017

<sup>10</sup> Ten pat

NATURA2000 teritorijai Ukru gārša saugomoms juodojo gandro ir mažojo erelio rėksnio populiacijų tankumui;

- nesąlygos invazinių rūšių išplitimo;
- nekis žuvų rūšių ištekliai;
- gali būti suardytos tikslinių NATURA2000 rūšių maitinimosi, migracijos, veisimosi ar žiemojimo vietos;
- nesukels hidrologinio režimo pokyčių (nustatoma privaloma sąlyga išlaikyti hidrologinį režimą ne prastesnį nei esamas), cheminės vandens būklės, eutrofikacijos, vandens lygio svyravimo ir kitų hidrologinių reiškinių;
- neįtakos žemės naudmenų pokyčių NATURA2000 teritorijose;
- neįtakos gruntinio vandens ir nesukels reljefo pokyčių;
- nesukels erozijos;
- jokie kiti pokyčiai nenumatomi.

Užpelkių botaninis zoologinis draustinis yra už saugaus (8,2 km ir daugiau) atstumo, VE vystymas poveikio jam neturės. Dabikinės hidrografiniam draustiniui, esančiam už ~4 km poveikio PŪV neturės. Taip pat PŪV poveikio nedarys Purvėnų geomorfologiniam draustiniui, esančiam už ~6,5 km, Avižilio hidrografiniam draustiniui, esančiam už ~7,3 km. Virvytės kraštovaizdžio draustinyje saugomoms griezlių ir tulžių buveinėms bei pačioms rūšims taip pat kitoms gamtos vertybėms poveikio nebus dėl pakankamo atstumo (~13 km). Uogio kraštovaizdžio draustinis prasideda maždaug už 9 km nuo PŪV sklypų. Jame yra saugomos mažųjų erelių rėksnių ir juodųjų gandrų buveinės. Atstumas yra pakankamas apsaugoti draustinyje perinčias šių paukščių populiacijas. Poveikio irgi nebus Purvių gamtiniame rezervate saugomoms mažųjų erelio rėksnių, juodųjų gandrų perimvietėms. Iki rezervato nuo PŪV sklypų yra pakankamas ~12.3 km atstumas. Mažajam ereliui rėksniui vokiečių ornitologai rekomenduoja išlaikyti minimum 6 km atstumą nuo lizdavietės<sup>11</sup> (LAG VSW, 2014). Lietuvoje paprastai laikoma, kad šie paukščiai medžioja iki 2,5 km atstumu nuo lizdo, todėl minimalia apsaugai reikalinga riba laikoma 1,5 km, optimali būtų 2 km. Vokietijoje atlikti 21 juodųjų gandrų lizdavietės tyrimai 14 metų laikotarpyje rodė, kad juodieji gandrai reguliariai skrenda 7 ar net daugiau kilometrų nuo savo lizdo vietos į maitinimosi vietas<sup>12</sup>. 7 km atstumas nuo miško, kuriame yra gandro lizdavietė yra laikomas saugiu, o 3 km – minimaliu reikalingu. Poveikis kraštovaizdžio ir urbanistiniams draustiniams aptartas **3.4 dalyje**.

### 3.3 Poveikis gamtiniam karkasui

Gamtinis karkasas – vientisas gamtinio ekologinio kompensavimo teritorijų tinklas, užtikrinantis ekologinę kraštovaizdžio pusiausvyrą, gamtinius ryšius tarp saugomų teritorijų, kitų aplinkosaugai svarbių teritorijų ar buveinių, taip pat augalų ir gyvūnų migraciją tarp jų<sup>13</sup>.

Gamtinio karkaso pagalba siekiama:

- sukurti vientisą gamtinio ekologinio kompensavimo teritorijų tinklą, užtikrinantį kraštovaizdžio geoeologinę pusiausvyrą ir gamtinius ryšius tarp saugomų teritorijų, sudaryti prielaidas biologinei įvairovei išsaugoti;

- sujungti didžiausią ekologinę svarbą turinčias buveines, jų aplinką bei gyvūnų ir augalų migracijai reikalingas teritorijas;

<sup>11</sup> Länderarbeitsgemeinschaft der Vogelschutzwarten, 2014, Recommendations for distances of wind turbines to important areas for birds as well as breeding sites of selected bird species. Ber. Vogelschutz 51: 15–42

<sup>12</sup> Rohde, C. 2009. Funktionsraumanalyse der zwischen 1995 und 2008 besetzten Brutreviere des Schwarzstorches *Ciconia nigra* in Mecklenburg-Vorpommern. Orn. Rundbrief Meckl.-Vorp. Band 46 (Sonderheft 2):191-204

<sup>13</sup> <https://am.lrv.lt/lt/veiklos-sritys-1/saugomos-teritorijos-ir-krastovaizdis/gamtinis-karkasas> (žiūrėta 2020-05-19)

- saugoti gamtinį kraštovaizdį ir gamtinius rekreacinius išteklius;
- didinti šalies miškingumą;
- optimizuoti kraštovaizdžio urbanizacijos bei technogenizacijos ir žemės ūkio plėtrą<sup>14</sup>.

Gamtinis karkasas jungia įvairias teritorijas: rezervatus, draustinius, valstybinius parkus, atkuriamuosius ir genetinius sklypus, ekologinės apsaugos zonas, taip pat miškų ūkio, gamtines rekreacines ir ekologiškai svarbias agrarines teritorijas.

Gamtinį karkasą sudaro:

- geoeologinės takoskyros – teritorijų juostos, jungiančios ypatinga ekologine svarba bei jautrumu pasižyminčias vietas: upių aukštupius, vandenskyras, aukštumų ežerynus, kalvynus, pelkynus, priekrantes, požeminių vandenų intensyvaus maitinimo ir karsto paplitimo plotus. Jos skiria stambias gamtines ekosistemas ir palaiko bendrąją gamtinio kraštovaizdžio ekologinę pusiausvyrą;

- geosistemų vidinio stabilizavimo arealai ir ašys – teritorijos, galinčios pakeisti šoninį nuotėkį ar kitus gamtinės migracijos srautus, taip pat reikšmingos biologinės įvairovės požūriai: želdinių masyvai ir grupės, natūralios pievos, pelkės bei kiti vertingi stambiųjų geosistemų ekotopai. Šios teritorijos kompensuoja neigiamą ekologinę įtaką gamtinėms geosistemoms;

- migraciniai koridoriai – slėniai, raguvynai bei dubakloniai, kitos teritorijos, kuriomis vyksta intensyvi medžiagų, energijos ir gamtinės informacijos srautų apykaita ir augalų bei gyvūnų rūšių migracija<sup>15</sup>.

VE statymas gamtiniame karkase nėra draudžiamas (draudžiama statyti pramonės įmones, kurioms reikalingi taršos integruotos prevencijos ir kontrolės leidimai, ir gyvenamuosius kvartalus), tačiau reikia vertinti, ar atsiradusios VE netrukdytų pasiekti gamtinio karkaso tikslus. Jei veikla užtikrina kraštovaizdžio ekologinę pusiausvyrą ir ekosistemų stabilumą, netrukdo atkurti ar atkuria pažeistas ekosistemas, yra vykdoma pagal teritorijų planavimo dokumentus, ji gali būti vystoma.

Kaip taisyklė, VE nedaro poveikio geografiniams ir geologiniams gamtinio karkaso išskyrimo tikslams (geoekologinei pusiausvyrai ir gamtinių ryšių išlaikymui), bet gali konkuruoti su žemės panaudojimo tikslais (miškingumo didinimu), konfliktuoti su kraštovaizdžio apsauga (atskirai nagrinėjamas poveikio kraštovaizdžiui vertinimo dalyje), ar trukdyti vietinei gyvūnų migracijai (nagrinėjamas poveikio biologinei įvairovei dalyje).

Pagal svarbą gali būti skiriamas europinės, nacionalinės, regioninės ir vietinės reikšmės gamtinis karkasas, nustatomas teritorijų planavimo dokumentuose Vyriausybės įgaliotos institucijos patvirtintų Gamtinio karkaso nuostatų nustatyta tvarka. Toks skirstymas leidžia išskirti svarbiausius (tarptautinės reikšmės) ir mažiau svarbius (vietinės reikšmės) gamtinio karkaso elementus. Aukštesnio lygmens teritorijų planavimo dokumentuose nustatytas gamtinis karkasas detalizuojamas žemesnio lygmens teritorijų planavimo dokumentuose.

### 3.4 Poveikis kraštovaizdžiui

Poveikis kraštovaizdžiui bus vertinamas atliekant vizualinio VE poveikio vertinimą panaudojant modeliavimo metodus. VE matomumas bus vertinamas atliekant bendrą visų jėgainių matomumo modeliavimą teritorijoje apimančioje mažiausiai 10-15 km atstumą nuo VE. Vertinamas VE parko ir perdavimo linijų matomumas iš visų reikšmingų taškų, tokių kaip pagrindiniai automobilių keliai, pėsčiųjų takai, gyvenamosios teritorijos, turistiniai maršrutai, regyklos ir kt. Specialus dėmesys skiriamas saugomoms teritorijoms, jose saugomų gamtinių ir kultūrinių vertybių prieinamumui, apžvelgiamumui, taip pat teritorijoms, turinčioms didelę gamtinę, mokslinę ir kultūrinę bei estetinę vertę. Vertinamas galimas poveikis rekreacinėms teritorijoms ir regionams, rekreacinių išteklių sumažėjimas, poilsavimo sąlygų kaita, apžvalgos taškų pasiekiamumo, prieinamumo pablogėjimas. Taip pat bus

<sup>14</sup> Ten pat.

<sup>15</sup> <https://am.lrv.lt/lt/veiklos-sritys-1/saugomos-teritorijos-ir-kraštovaizdis/gamtinis-karkasas> (žiūrėta 2020-05-19)

atliktas kiekvienos iš jų matomumo vertinimas iš pagrindinių iki 15 km esančių regyklų, rekreacinių teritorijų<sup>16</sup>. Preliminarus kultūros vertybių, kurių atžvilgiu bus atliekamas VE daromo vizualinio poveikio vertinimas, yra pateiktas **3.4.1. lentelėje**.

Ventos regioniname parke yra Ventos, Virvytės ir Uogio kraštovaizdžio draustiniai ir Viekšnių urbanistinis draustinis. Ventos kraštovaizdžio draustinyje saugomas Ventos slėnio kraštovaizdžio etalonas su raiškiu gilinamosios ir šoninės erozijos suformuotu Ventos slėniu, unikali Papilės jūros periodo atodanga, yra daug kitų saugomų gamtos ir kultūros paveldo objektų. Jame taip pat saugoma Papilės miestelio senosios dalies urbanistinė struktūra. Virvytės kraštovaizdžio draustinyje saugomas Virvytės žemupio slėnio kraštovaizdis su Gyvolių piliakalniu, Skleipių akmeniu ir kitomis gamtos ir kultūros paveldo vertybėmis. Uogio kraštovaizdžio draustinyje saugomas Uogio upelio ir aplinkinių miškų kompleksas.

Kadangi Virvytės kraštovaizdžio draustinis prasideda už ~13 km nuo artimiausio PŪV sklypo, o už ~9 km esantis Uogio kraštovaizdžio draustiniui vizualinis poveikis nėra aktualus, pagrindinis dėmesys vizualinio poveikio vertinimo metu turėtų būti skiriamas Ventos kraštovaizdžio draustiniui. Jis nuo artimiausio PŪV sklypo yra nutolęs per 5,8 km.

Ypač aktualioms teritorijoms bus parengti 3D vizualiniai modeliai iš poveikį galinčių patirti Ventos regioniniame parke ir šio parko direkcijai priskirtose saugomose teritorijose esančių ir numatomų regyklų bei apžvalgos vietų, taip pat iš turistinių trasų ir maršrutų taškų. Prieš vertinimą, konkrečios analizuojamos apžvalgos vietos tiek teritorijos, kurioms bus būtina parengti 3D vizualizacinius modelius, PAV proceso metu bus suderintos su Ventos regioninio parko direkcija.

Įvertinamas galimas akumuliuojantis vizualinis poveikis, atsižvelgiant į kitus vėjo elektrinių parkus ir kitą veiklą toje teritorijoje.

Vertinimo metu bus laikoma, kad PŪV teritorijoje bus statomos aukščiausios 250 metro jėgainės, kurių rotorius yra 170 metrų aukštyje arba aukštesnės, jei tokie modeliai rinkoje atsirastų.

PAV ataskaitoje bus įvertintas PŪV poveikis kraštovaizdžiui, dėmesį skiriant poveikio saugomų teritorijų kraštovaizdžio estetinėms ir vizualinėms vertėms, atsižvelgiant į jose saugomų gamtinių ir kultūrinių vertybių prieinamumą, apžvelgiamumą ir remiantis Nacionaliniu kraštovaizdžio tvarkymo planu, patvirtintu 2015-10-02 aplinkos ministro įsakymu Nr. D1-703 (TAR, 2015-10-02, Nr. 15516).

**3.4.1 lentelė.** Kultūros vertybių sąrašas, kurių atžvilgiu PAV metu bus atliktas vizualinis poveikio vertinimas.

Unikalus objekto kodas	Objekto pavadinimas	Adresas	Statusas
24	Dabikinės dvaro sodybos fragmentai	Dabikinės k., Akmenės sen., Akmenės r. sav.	Valstybės saugomas
33	Medemrodės dvaro sodybos fragmentai	Agluonų k., Akmenės sen., Akmenės rajono sav.	Registrinis
1817	Viliošių piliakalnis, vad. Pilalė	Viliošių k., Akmenės sen., Akmenės rajono sav.	Registrinis
1822	Papilės piliakalnis II, vad. Pašalpos kalnu	Papilė, Papilės sen., Akmenės r. sav.	Paminklas
1824	Luokavos, Kerėžių piliakalnis, vad. Lokavos kalnu	Suginčių k., Naujosios Akmenės kaimiškoji sen., Akmenės rajono sav.	Paminklas
1825	Gyvolių piliakalnis, vad. Švedkalniu	Gyvolių k., Viekšnių sen., Mažeikių rajono sav.	Paminklas

<sup>16</sup> Modeliavimo, atlikto vertinant VE parko matomumą Akmenės rajone, rezultatai rodo, kad nagrinėjamo aukščio VE, esančios tolimesniu nei 12-15 km atstumu nuo apžvalgos vietų, yra suvokiamos kaip foniniai aplinkos elementai, kurių vizualinis poveikis yra nereikšmingas (žr. Vėjo elektrinių parko..., 2019)

3284	Rekčių piliakalnis su gyvenvieta	Rekčių k., Kuršėnų kaimiškoji sen., Šiaulių r. sav.	Paminklas
23145	Kesių kalno ir akmens kompleksas	Kesių k., Akmenės sen., Akmenės rajono sav.	Valstybės saugomas
23852	Papilės piliakalnis su gyvenvieta	Papilė, Papilės sen., Akmenės r. sav.	Paminklas
23857	Žagarės piliakalnis su gyvenvieta	Žagarė, Žagarės sen., Joniškio r. sav.	Paminklas
23859	Žagarės piliakalnis II su gyvenvieta	Žagarės m., Žagarės sen., Joniškio rajono sav.	Paminklas

### 3.5 Poveikis visuomenės sveikatai

Sklypai VE statybai buvo renkami taip, kad juose būtų galima statyti VE nuo gyvenamųjų ir visuomeninės paskirties namų laikantis atstumo, nustatyto LR specialiųjų žemės naudojimo sąlygų įstatyme (TAR, 2019-06-19, Nr. 9862). Tikslūs atstumai bus nurodyti PAV ataskaitoje. Programos rengimo metu jau buvo numatytos ir preliminarios alternatyvinės VE vietos PŪV sklypuose. PAV metu bus atliktas triukšmo modeliavimas, kurio metu bus nustatyta reali triukšmo sklaida ir mastas. Taip pat bus vertinamas VE sukiamas šešėliavimas užtikrinant, kad jo mastas būtų ne didesnis nei numato standartai (nesant nacionalinių standartų bus remiamasi Vokietijos rekomenduojamomis normomis). Jeigu dėl ribotų galimybių išdėstyti VE PŪV sklypuose artimiausių gyvenamųjų namų atžvilgiu nepavyktų išvengti šešėliavimo, PAV ataskaitoje būtų numatytos šešėliavimo mažinimo priemonės. Pateikiama informacija apie įrenginių skleidžiamą infragarso lygį ir sukuriama elektromagnetinio lauko stiprumą.

Pagal Lietuvos Respublikos specialiųjų žemės naudojimo sąlygų įstatymo, patvirtinto 2019 m. birželio 6 d. Nr. XIII-2166, 2 priedo 48 punktą elektros gamyba, garo tiekimas ir oro kondicionavimas: vėjo elektrinės, kurių įrengtoji galia 2 MW ir didesnė, normatyvinė sanitarinė apsaugos zona yra 440 m (TAR, 2019-06-19, Nr. 9862). Normatyvinė sanitarinė apsaugos zona, remiantis to paties įstatymo 51 str., rengiant PAV ataskaitą pagal triukšmo sklaidos skaičiavimus ir šešėliavimo vertinimus bus tikslinama. Patikslintos sanitarinės apsaugos zonos bus pateikiamos PAV ataskaitoje.

Taip pat PAV ataskaitoje bus išnagrinėta veiklos įtaka psichologiniams, elgsenos ir gyvensenos veiksniams, gyventojų sergamumo rodikliai. Aptarti galimi konfliktai su vietos gyventojais. Bus numatytos reikalingos ir galimos neigiamo poveikio visuomenės sveikatai sumažinimo priemonės.

PŪV sklypai yra Naujosios Akmenės kaimiškosios sen. Vegerių, Suginčių, Vėlaičių, Klykolių, Kivylių, Alsių, Gaudžiočių, Pakempinių k. ir Akmenės sen. Kesių, Agluonų, Mančelių, Mažulių, Ivanauskių, Lygeikių, Galaičių, Akmenės III, Mantariškių k. aplinkoje. Naujoji Akmenė su 9300 gyventojų (2011 metų gyventojų surašymo duomenimis) yra maždaug už 1,4 km nuo artimiausio PŪV sklypo. Šalia Akmenės ir šalia esančių Akmenės I-III su bendru 3133 gyventojų skaičiumi yra trys PŪV sklypai, esantys maždaug už 1 km. Vegerių k. 2011 metų gyventojų surašymo duomenimis gyveno 63, Suginčių k. – 51, Vėlaičių k. – 40, Klykolių k. – 129, Kivylių k. – 443, Alsių k. – 0, Gaudžiočių k. – 22, Pakempinių k. – 10, Kesių k. – 3, Agluonų k. – 207, Mančelių k. – 0, Mažulių k. – 6, Ivanauskių k. – 7, Lygeikių k. – 19, Galaičių k. – 133, Mantariškių k. - 17 gyventojų.

### 3.6 Poveikis kultūros ir materialinėms vertybėms

PŪV poveikis kultūros vertybėms bus vertinamas atsižvelgiant į atstumą iki kultūros vertybių, jų fizinės, vizualinės apsaugos zonas bei remiantis teisine baze. Bus analizuojamos PŪV teritorijoje ir jos artimoje aplinkoje esančios kultūros vertybės.

PŪV poveikis materialinėms vertybėms nagrinėjamas PAV ataskaitoje įvertinat esančią inžinerinę infrastruktūrą detalizuotą Akmenės rajono bendrojo plano infrastruktūros brėžinyje. PAV proceso metu bus įvertinta ar infrastruktūros objektams, kuriems yra nustatytos apsauginės zonos, jos nėra pažeidžiamos. PŪV



analizuojamuose žemės sklypuose yra įregistruotos valstybei priklausančios melioracijos ir drenažo sistemos. PAV ataskaitoje bus numatyti sprendimai, leidžiantys išvengti esamos melioracijos sistemos pažeidimų ar sugadinimo.

### **3.7 Planuojamos ūkinės veiklos pažeidžiamumo rizika dėl ekstremalių įvykių ir (ar) galimų ekstremaliųjų situacijų**

PAV ataskaitoje bus pateikiama planuojamos ūkinės veiklos rizikos analizė, galimų avarinių situacijų prognozavimas, prevencinių priemonių nustatymas, informacija apie padarinių likvidavimą, priemonės padariniams sušvelninti. Bus vertinamos galimos rizikos gaisro ir ekstremalių klimatinų sąlygų atveju. Vertinamas aviacinės saugos aspektas.

PAV ataskaitoje bus išnagrinėtos įdiegtos gamintojų avarinės stabdymo ir greičio ribojimo sistemos bei žaibo iškrovų adsorbavimo sistemos. Bus pateikta informacija apie įdiegtas nuo rotorius menčių apledėjimo apsaugančias sistemas, VE atsparumą laužimui ir išvertimui.

#### 4. INFORMACIJA APIE POVEIKIO APLINKAI PROGNOZAVIMO IR VERTINIMO METODUS, KURIUOS NUMATOMA NAUDOTI ATLIEKANT VERTINIMĄ IR NUMATOMAS PRIEMONES PLANUOJAMOS ŪKINĖS VEIKLOS NEIGIAMAM POVEIKIUI APLINKAI IŠVENGTI, SUMAŽINTI AR KOMPENSUOTI KAI ŠIOS PRIEMONĖS ŽINOMOS RENGIMO STADIJOJE

Vertinat poveikį biologinei įvairovei ir saugomoms teritorijoms bus remiamasi PŪV sklypuose ir jų aplinkoje stebėjimų metu surinkta informacija, SRIS esančiais duomenimis, ekstrapolijuojami DAVEP-VLIT ir VENBIS projektų rezultatai, remiamasi viešai prieinamais informacijos šaltiniais, tokiais kaip Baltųjų gandrų duomenų bazė ir pan., mokslinė literatūra, EB svarbos buveinių inventORIZACIJOS duomenimis, miškų kadastro duomenimis ([www.geoportal.lt](http://www.geoportal.lt)), LIFE Viva Grass projekto informacija apie pievas (<https://vivagrass.eu/>). Biologinės įvairovės vertinimo teritorijoje metu nustatoma, ar tose teritorijose realiai sutinkamos tos gyvūnų grupės, kurioms VE vystymas daro poveikį. Vertinimas bus atliekamas vadovaujantis tiems tikslams bei sezonams pritaikytomis standartizuotomis metodikomis.

Vertinant poveikį gamtiniam karkasui bus remiamasi tiek poveikio biologinei įvairovei, tiek kraštovaizdžiui vertinimo metu surinktais duomenimis ir informacija.

Vizualinis poveikis kraštovaizdžiui bus vertinamas modeliavimo būdu naudojant ArcGis modeliavimo priemones, leidžiančias vertinti reljefo ir žemės dangos įtaką objektų matomumui. Ypač aktualioms teritorijoms bus parengiamos 3D vizualizacijos. Reljefo analizei bus naudojami LiDAR duomenys ([www.geoportal.lt](http://www.geoportal.lt)). Žemės dangos sluoksniui bus naudojamos miškų kadastro duomenimis, konkrečiai – miško sklypuose esančio medyno aukščio informacija. Taip pat, esant reikalui bus pagaminamas specialus urbanistinio užstatymo aukščio GIS sluoksnis.

Poveikio kraštovaizdžiui reikšmingumas bus vertinamas remiantis Vizualinės taršos gamtiniam kraštovaizdžio kompleksams ir objektams nustatymo metodika<sup>17</sup> ir J. Abromo daktaro disertacijoje „Vėjo elektrinių vizualinio poveikio kraštovaizdžiui vertinimas“<sup>18</sup> siūloma vertinimo metodika.

Poveikis visuomenės sveikatai dėl VE keliamo triukšmo iš šešėliavimo poveikis bus įvertintas remiantis teoriniu skaičiavimu, naudojant tam naudojant specialiai skirtą programinę įrangą (konkrečiai programinė įranga šiame etape dar nežinoma). Kadangi šešėliavimo poveikio vertinimui Lietuvoje sukurtų ir patvirtintų metodikų ar higienos normų nėra, kaip leistinas šešėliavimo lygis bus priimtas pagal Vokietijos standartų rekomenduojamas leistinas šešėliavimo poveikio normas. Šiuo metu tik Vokietija turi parengusi detalias rekomendacijas ribinėms vertėms ir šešėlių modeliavimo sąlygoms.

Infragarso poveikis visuomenės sveikatai PAV ataskaitoje bus įvertintas teoriniais skaičiavimais remiantis Lietuvos higienos norma HN 30:2018 „Infragarsas ir žemadažnis garsas: ribiniai dydžiai gyvenamosiose, specialiosiose ir visuomeninėse patalpose“.

Elektromagnetinio lauko poveikis visuomenės sveikatai bus įvertintas ir aprašytas remiantis Lietuvos higienos norma HN 104:2011 „Gyventojų sauga nuo elektros linijų sukuriama elektromagnetinio lauko“ ir HN 80:2011 „Elektromagnetinis laukas darbo vietose ir gyvenamojoje aplinkoje. Parametrų normuojamos vertės ir matavimo reikalavimai 10 kHz-300 GHz radijo dažnių juostoje“.

Vertinant poveikio reikšmingumą remiantis gerąja kitų šalių praktika bus siekiama įtraukti suinteresuotus asmenis (specialistus), įskaitant ir leidimus išduodančios institucijos atstovus, nuo ankstyvojo planavimo etapo.

<sup>17</sup> Vizualinės taršos gamtiniam kraštovaizdžio kompleksams ir objektams nustatymo metodika, 2015

<sup>18</sup> Abromas J. Disertacija: Vėjo elektrinių vizualinio poveikio kraštovaizdžiui vertinimas, 2014

Dažnai poveikio reikšmingumą nėra paprasta vienareikšmiškai įvertinti net ir turint surinktus gerus duomenis. Priklausomai nuo turimos patirties ir įdirbio specialistų nuomonės poveikio reikšmingumo klausimu gali esmingai skirtis. Tai yra dėl to, nes kiekviena konkreti situacija yra nestandartinė ir sąlygojama skirtingo veiksmų kompleksu. Ir patys veiksniai yra įtakojami daugelio kitų veiksmų, todėl vertinant poveikį gamtinei aplinkai reikia susitaikyti su tuo, kad tenka dirbti didelio neapibrėžtumo sąlygomis.

Atlikus PŪV vertinimą, pagal vertinimo rezultatus ir galimą PŪV poveikį aplinkai ir visuomenės sveikatai bus numatomos priemonės neigiamam poveikiui aplinkai ir visuomenės sveikatai sumažinti ar kompensuoti.

Pagrindinės ir svarbiausios priemonės, leidžiančios išvengti poveikio arba jį sumažinti bus taikomos planavimo stadijoje. VE bus projektuojamos taip, kad gyventojai nepatirtų nepatogumų dėl VE šašėliavimo ar triukšmo išlaikant reikiamą atstumą ir maksimaliai įmanomai VE atitraukiant nuo gyvenamosios ir visuomeninės paskirties pastatų. VE bus projektuojamos kaip įmanoma kompaktiškiau, siekiant atitraukti nuo gyvenamųjų teritorijų, iš vandens telkinių apsaugos zonų, išlaikant saugų atstumą nuo vertingų buveinių ir jautrių VE poveikiui paukščių rūšių lizdaviečių, neužkertant migracijos ir vietinių perskridimų kelių ir statant išilgai jų. Taikoma P1 parengiamoji priemonė – VE visų pirma planuojamos teritorijose, kur poveikio paukščiams ir šikšnosparniams nėra arba jis yra laikomas nereikšmingu<sup>19</sup>.

Jei poveikio biologinei įvairovei išvengimo priemonių neužtenka, jų neįmanoma pritaikyti arba ir su jomis tikėtinas reikšmingas poveikis, bus numatomos poveikio mažinimo priemonės, kurios leistų sumažinti konfliktų tikimybę iki toleruotino lygmens. Remiantis Vėjo energijos jėgainių poveikio biologinei įvairovei (paukščiams ir šikšnosparniams) mažinimo rekomendacijomis<sup>20</sup> gali būti taikomas vėjo jėgainių stabdymas tam tikrais laikotarpiais, mažinamas grobio prieinamumas konfliktinėse teritorijose ir jo prieinamumo gerinimas alternatyvinėse teritorijose, diegiamos automatinės paukščius ar šikšnosparnius identifikuojančios ir VE stabdančios priemonės ar tiesiog didinamas VE matomumas kur leidžia sąlygos dažant rotorius mentes kontrastingai skirtingomis spalvomis.

Ten, kur poveikio reikšmingumas bus didelis, vėjo elektrinės statomos nebus.

---

<sup>19</sup> Vėjo energijos jėgainių poveikio biologinei įvairovei (paukščiams ir šikšnosparniams) mažinimo rekomendacijos, DAVEP-VLIT, 2016

<sup>20</sup> Ten pat

**5. INFORMACIJA APIE GALIMĄ REIKŠMINGĄ PLANUOJAMOS ŪKINĖS VEIKLOS POVEIKĮ KITOS EUROPOS SĄJUNGOS VALSTYBĖS NARĖS APLINKAI IR (AR) UŽSIENIO VALSTYBĖS, NE EUROPOS SĄJUNGOS VALSTYBĖS NARĖS, KURI YRA PRISIJUNGUSI PRIE JUNGTINIŲ TAUTŲ ORGANIZACIJOS 1991 M. KONVENCIJOS DĖL POVEIKIO APLINKAI VERTINIMO TARPVALSTYBINIAME KONTEKSTE APLINKAI**

Planuojama ūkinė veikla bus vykdoma Akmenės rajono savivaldybėje Naujosios Akmenės kaimiškojoje ir Akmenės seniūnijose. Dalis PŪV sklypų yra greta Lietuvos sienos su Latvija.

Atstumas nuo PŪV vietos iki:

- Latvijos – prie pat sienos;
- Karaliaučiaus srities – apie 130 km;
- Lenkijos – apie 203 km;
- Baltarusijos – apie 240 km.

Planuojama ūkinė veikla yra įrašyta į Jungtinių Tautų Organizacijos 1991 m. Konvencijos dėl poveikio aplinkai vertinimo tarpvalstybiniame kontekste I priedą. PŪV gali turėti poveikį Latvijos teritorijai. Latvijos valstybinis aplinkos biuras 2020 m. rugsėjo 15 d. raštu Nr. 5-01/842 (pridedama, **priedas Nr. 6**) jau yra išreiškęs norą dalyvauti tarpvalstybinio PAV procese. Atsižvelgiant į tai PAV bus atliekamas pagal tarpvalstybinio PAV procedūras.

## **NAUDOTOS LITERATŪROS IR TEISĖS AKTŲ SĄRAŠAS**

Abromas J. Disertacija: Vėjo elektrinių vizualinio poveikio kraštovaizdžiui vertinimas, 2014

Armstrong A. et al. Ground-level climate at a peatland wind farm in Scotland is affected by wind turbine operation, Environ. Res. Lett. 11 044024, 2016

Darni vėjo energetikos plėtra vakarų Lietuvoje (DAVEP-VLIT) projekto ataskaita, 2016

Daugirdas V., Burneika D., Kraičiūnas E., Ribokas G., Stanaitis S., Ubarevičienė R. Lietuvos retai apgyvendintos teritorijos, 2013

Akmenės rajono savivaldybės bendrasis planas, 2007

Konfliktinių teritorijų nustatymo ir galimo vėjo elektrinių parkų neigiamo poveikio paukščiams ir šikšnosparniams vertinimo metodinė priemonė. VENBIS projekto ataskaita, 2017

Länderarbeitsgemeinschaft der Vogelschutzwarten, 2014, Recommendations for distances of wind turbines to important areas for birds as well as breeding sites of selected bird species. Ber. Vogelschutz 51: 15–42

Lietuvos Respublikos planuojamos ūkinės veiklos poveikio aplinkai vertinimo įstatymas Nr. I-1495 (Žin., 1996, Nr. 82-1965 su vėlesniais pakeitimais).

Lietuvos Respublikos specialiųjų žemės naudojimo sąlygų įstatymas Nr. XIII-2166 (TAR, 2019-06-19, Nr. 9862)

Lietuvos Respublikos aplinkos ministro 2003 m. liepos 31 d. įsakymas Nr. 406 „Dėl Planuojamos ūkinės veiklos (vėjo jėgainių įrengimo) poveikio aplinkai vertinimo rekomendacijų R 44-03 patvirtinimo“ (Žin., 2003, Nr. 60-578 su vėlesniais pakeitimais).

Lietuvos Respublikos aplinkos ministro 2015 m. spalio 2 d. įsakymas Nr. D1-703 „Dėl Nacionalinio kraštovaizdžio tvarkymo plano patvirtinimo“ (TAR, 2015-10-16, Nr. 1516)

Lietuvos Respublikos aplinkos ministro 2017 m. spalio 31 d. įsakymas Nr. D1-885 „Dėl Planuojamos ūkinės veiklos poveikio aplinkai vertinimo tvarkos aprašo patvirtinimo“ (TAR, 2017-11-02, Nr. 17241).

Lietuvos Respublikos aplinkos ministro 2005 m. gruodžio 23 d. įsakymas Nr. D1-636 „Dėl poveikio aplinkai vertinimo programos ir ataskaitos rengimo nuostatų patvirtinimo“ (Žin., 2006, Nr. 6-225 su vėlesniais pakeitimais).

Lietuvos Respublikos sveikatos apsaugos ministro įsakymas Nr. V-604 „Dėl Lietuvos higienos normos HN 33:2011 „Triukšmo ribiniai dydžiai gyvenamuosiuose ir visuomeninės paskirties pastatuose bei jų aplinkoje“ patvirtinimo“ (Žin., 2011, Nr. 75-3638).

Lietuvos Respublikos sveikatos apsaugos ministro įsakymas Nr. V-190 „Dėl Lietuvos higienos normos HN 30:2018 „Infragarsas ir žemadažnis garsas: ribiniai dydžiai gyvenamosiose, specialiosiose ir visuomeninėse patalpose“ (Žin., 2009, Nr. 38-1466).

Lietuvos Respublikos sveikatos apsaugos ministro įsakymas Nr. V-552 „Dėl Lietuvos higienos normos HN 104:2011 „Gyventojų sauga nuo elektros linijų sukuriamo elektromagnetinio lauko“ (Žin., 2011, Nr. 67-3191).

Lietuvos Respublikos sveikatos apsaugos ministro įsakymas Nr. V-199 „Dėl Lietuvos higienos normos HN 80:2015 „Elektromagnetinis laukas gyvenamojoje aplinkoje. Parametrų normuojamos vertės ir matavimo reikalavimai 10 kHz–300 GHz radijo dažnių juostoje“ (Žin., 2011, Nr. 29-1374).

Monitoringo programų dėl galimo VE poveikio paukščiams ir šikšnosparniams standartų parengimas. VENBIS projekto ataskaita, 2017.

Rodrigues L., Bach L., Dubourg-Savage M.-J., Karapandža B., Kovač D., Kervyn T., Dekker J., Kepel A., Bach P., Collins J., Harbusch C., Park K., Micevski B., Minderman J. (2015): Guidelines for consideration of bats in wind farm projects – Revision 2014. EUROBATS Publications series Nr. 6. UNEP-EUROBATS Secretariat, Bonn, Germany, 133 PP. Elektroninė leidinio versija - [http://www.eurobats.org/sites/default/files/documents/publications/publication\\_series/pubseries\\_no6\\_english.pdf](http://www.eurobats.org/sites/default/files/documents/publications/publication_series/pubseries_no6_english.pdf)

Vėjo elektrinių poveikio paukščiams ir šikšnosparniams įvertinimas remiantis atliktų stebėjimų veikiančiuose parkuose patirtimi. VENBIS projekto ataskaita, 2016

Vėjo energijos jėgainių poveikio biologinei įvairovei (paukščiams ir šikšnosparniams) mažinimo rekomendacijos, DAVEP-VLIT, 2016

Vizualinės taršos gamtiniam kraštovaizdžio kompleksams ir objektams nustatymo metodika, 2015