

Saugomų augmenijos vertybių įvertinimas siekiant nustatyti sklype (kadastinis nr. 7813/002:247) galimybę vykdyti vėjo jėgainės statybos darbus. Į saugomų gyvūnų, augalų ir grybų sąrašą įtrauktos augalų rūšies – vyriškosios gegužraibės (*Orchis mascula*) populiacijos lokalizacija.

## ATASKAITA



Autorius: Mindaugas Ryla  
Parengta: 2021-06-02  
Atnaujinta:  
Versija: 1.0

Suderino: Liutauras Stoškus

Vilnius



DARNAUS VYSTYMOŠI CENTRAS

**Saugomų augmenijos vertybių įvertinimas siekiant nustatyti sklype (kadastinis nr. 7813/002:247) galimybę vykdyti vėjo jėgainės statybos darbus. Į saugomų gyvūnų, augalų ir grybų sąrašą įtrauktos augalų rūšies – vyriškosios gegužraibės (*Orchis mascula*) populiacijos lokalizacija.**

## **ATASKAITA**



Autorius: Mindaugas Ryla  
Parengta: 2021-06-02  
Atnaujinta:  
Versija: 1.0

Suderino: Liutauras Stoškus

**Vilnius**

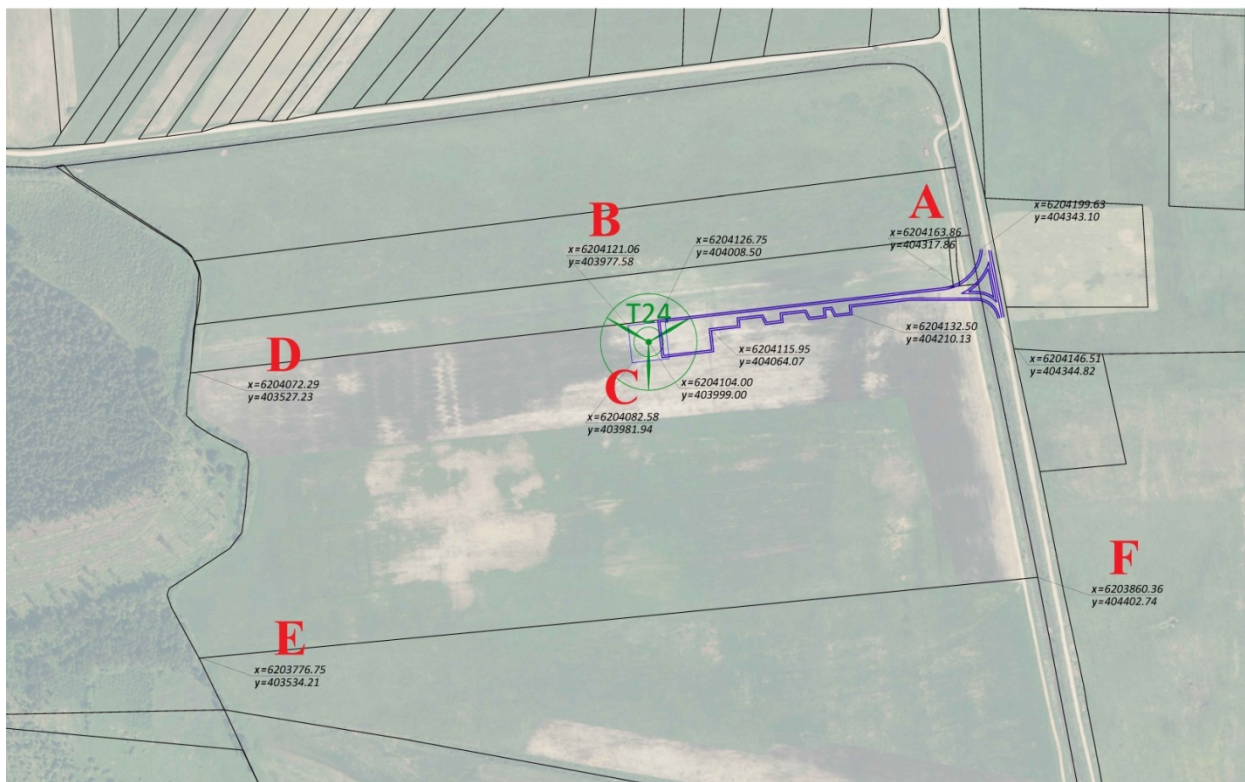


**DARNAUS VYSTYMOSI CENTRAS**

## Tikslas:

Nustatyti, ar sklype, kuriame planuojamas statyti objektas (**kadastinis nr. 7813/002:247**), nėra saugomų augalų rūšių, ir saugomų buveinių, jei yra, kartografuoti jų užimamą plotą ir įvertinti, ar planuojamas objektas ir jo statybų procesas nepakenks sklype esančioms vertybėms, ir, jei vertybės užima tik dalį sklypo ploto, pasiūlyti tinkamiausią vietą objektui, kur jis darytų mažiausią neigiamą poveikį vertybėms.

## Sklypo išsidėstymas ir anksčiau registruotos saugomos buveinės bei saugomos augalų rūšys:



1 pav. Sklypo ir jame planuojamos vėjo jėgainės preliminaros vietos išsidėstymo schema. Raidėmis pažymėti taškai minimi tekste ir vaizdinėje medžiagoje.

Žinomų duomenų analizė parodė, jog sklype (**kadastinis nr. 7813/002:247**) ir besiribojančiuose su juoplotuose buvo registruotos 2 saugomos vertybės: Vyriškoji gegužraibė ir EB svarbos buveinė – 6270 rūšių turtingi smilginiai.

### Vyriškojigegužraibė (*Orchis mascula*):

Rūšis įtraukta į saugomų gyvūnų, augalų ir grybų sąrašą.

Radavietės kodas Saugomų rūšių informacinėje sistemoje (SRIS): AUG-ORCMAS008392

Rūšis registruota gretimame nuo planuojamos statybų vietos sklype, į šiaurę nuo planuojamos statybų aikštelės, SRIS sistemoje nurodomas populiacijos plotas dalinai apima ir sklypą, kuriame planuojamos vėjo jėgainės statybos (2 pav.).

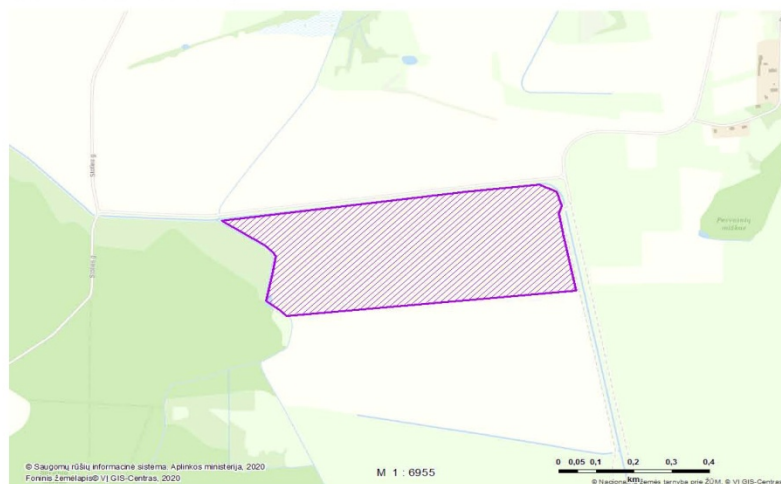
Išrašas iš Saugomų rūšių informacinės sistemos  
Nr. SRIS-2020-14550036

#### 42. AUG-ORCMAS008392 (Vyriškoji gegužraibė)

##### Radavietės/augavietės duomenys:

<b>Radavietės/augavietės kodas</b>	AUG-ORCMAS008392
<b>Rūšis (lietuviškas pavadinimas)</b>	Vyriškoji gegužraibė
<b>Rūšis (lotyniškas pavadinimas)</b>	Orchis mascula

##### Radavietės/augavietės žemėlapis:



##### Radavietės/augavietės stebėjimų duomenys:

Stebėjimo data	Radavietės būseną	Vystymosi stadija	Veiklos požymiai
2013-06-21	Pirmas stebėjimas	daigas/vegetuojantis augalas	[nėra duomenų]

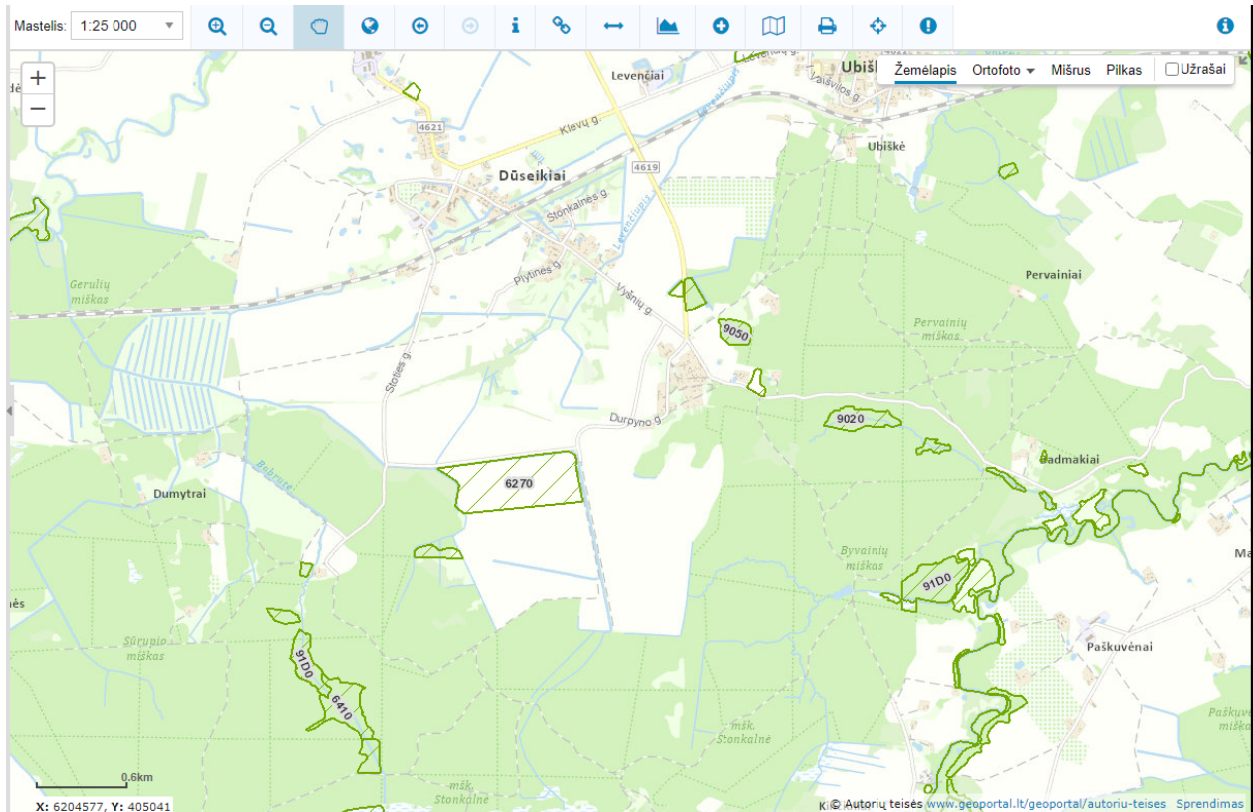
##### Radavietės/augavietės koordinatės:

Poligonas [404337,80 6204070,63, 404307,37 6204225,41, 404292,82 6204306,11, 404299,43 6204329,92, 404287,53 6204372,26, 404239,90 6204394,75, 404044,11 6204372,26, 403398,52 6204283,62, 403510,97 6204210,86, 403532,14 6204191,02, 403541,40 6204175,14, 403532,14 6204120,90, 403516,26 6204040,20, 403558,60 6204005,81, 403571,83 6203993,90, 404337,80 6204070,63]

2pav. Išrašas iš SRIS sistemos su vyriškosios gegužraibės radimvietėmis.

## EB svarbos buveinė – 6270 rūšių turtingi smilgynai.

Teritorijoje registruota Europos Bendrijoje saugoma buveinė – 6270 - rūšių turtingi smilgynai.



Buveinės užimtas plotas sutampa su anksčiau minėtos saugomos rūšies – vyriškosios gegužraibės registruotu paplitimu. Abu šie saugomi objektai yra tarpusavyje susiję, vyriškoji gegužraibė nulemia buveinės tipą, todėl abiejų vertybių paplitimas teritorijoje sutampa.

## Tyrimų metodika ir rezultatai:

Vienas svarbiausių saugomų objektų, kurių galima tikėtis rasti sklype yra vyriškoji gegužraibė (*Orchis mascula*). Šie augalai yra apie 30–50 cm dydžio, žydi gegužės pabaigoje–birželio pradžioje, žiedai yra nuo purpurinės iki alyvinės spalvos (labai retai – balti), žiedynas ryškus, todėl žydėjimo metu augalai labai lengvai pastebimi. Augalai įprastai auga natūraliose žemažolėse pievose, ar t.t. stadijos besuseriančiuose dirvonuose, ant molio dirvožemio. Kartais aptinkami pagrioviuose, ar krūmais užželiančiuose plotuose. Kaip ir kiti gegužraibiniai augalai, vyriškosios gegužraibės esant nepalankioms meteorologinėms sąlygoms (pvz., – sausrai) gali nepasirodyti dirvožemio paviršiuje ir esant nepalankioms sąlygoms vienerius ar daugiau metų praleisti po žeme, tačiau šie metai, dėl itin gausaus kritulių kiekio vegetacijos pradžioje, yra ypač palankūs gegužraibiniams augalams. Stebėjimai parodė, kad vyriškosios gegužraibės kitose vietose šiemet žydi ypač gausiai, pramečiuojančių augalų jei ir yra, tai labai nedaug, todėl šių metų stebėjimai yra tinkami rūšies populiacijos parametams nustatyti.

Tyrimams parinkta 2021 m. birželio 1 diena, nes tuo metu aplinkiniuose rajonuose gegužraibių žydėjimas pasiekė savo piką, ir augalai buvo lengvai matomi.

Numatytą dieną gegužraibių buvo ieškoma vizualiai, ypač detalai apžiūrint statyboms ir privažiavimui link vėjo jėgainės numatytą plotą. Šiame plote buvo ieškoma ir nežydinčių augalų skrotelių. Rezultatai buvo fotofiksuojami, kartu vaizde fiksuojamos ir vietovės koordinatės (Detalios rezoliucijos nuotraukos su nuotraukų EXIF užfiksuota geolokaciniais duomenimis pateikiamos kaip ataskaitos priedai).

## Rezultatai:

Didžioji dauguma vyriškosios gegužraibės radimviečių buvo registruota į šiaurę nuo sklypo **kadastinisnr. 7813/002:247**. Šiuo metu tas sklypas suartas, jame auga žieminių rapsų pasėliai. Besiribojančiame su **kadastinisnr. 7813/002:247** siaurame sklypelyje yra dirvonas, visos jame buvusios vertybės yra sunaikintos buvusią buveinę transformuojant į ariamą lauką.

Pačiame sklype ir statyboms numatytame plote buveinė taip pat sunaikinta buvusią pievą suariant ir plote įsėjant pašarinių žolių mišinį. Tai paliudijo ir tyrimų metu prie sklypo atvykęs šeimininku prisistatęs žmogus. Prieš kelerius metus buvo renovuojamas rytiniame sklypo pakraštyje esantis melioracijos griovys ir iš jo iškastas gruntas išpiltas ir išlygintas rytiniame aptariame sklypo krašte, ant išlyginto grunto buvo įsėtas pašarinės žolės mišinys, tuo pačiu mišinys buvo užsėtas ir likusioje sklypo dalyje, taip sunaikinant visas iki tol buvusias saugomas vertybes. **Vyriškosios gegužraibės (*Orchis mascula*) augalai sklype nerasti. Taip**

pat nėra ir 6270 rūšių turtingų smilgynų buveinės. Augalų rūšių sudėtis sklype yra labai skurdi, vyrauja tipinės sėtų pašarinių ganyklų žolės: paprastoji šunažolė (*Dactylis glomerata*), motiejukai (*Phleum pratense*), Tikrieji eraičinai (*Festuca pratensis*) Raudonieji dobilai (*Trifolium hybridum*) ir kt. pašarinės žolės; o taip pat – tipinės dirvonų rūšys, tokios kaip trikėrtė žvaginė (*Capsella bursa-pastoris*), paprastoji kiaulpienė (*Taraxacum officinale*), rūgštytynės (*Rumex* spp.).

Kiek daugiau augalų rūšių išlikę vakariniame sklypo pakraštyje, toli už planuojamos statybų aikštelės ribų, tačiau ir ten vyriškosios gegužraibės ir saugomos buveinės nėra išlikusios. Gegužraibės nerastos ir aplinkiniuose sklypuose ar pagriovyje; vykdyta žemės ūkio veikla populiaciją visiškai sunaikino.

### Išvados:

Sklype kadastrinis nr. 7813/002:247 saugomų augalų rūšių ir saugomų buveinių nerasta. Anksčiau buvusios vertybės sunaikintos vykdomos žemės ūkio veiklos, vyraujanti bendrija ir dirvožemio tipas (nusausinga, susiskaidžiusi žemapelkinė durpė) nepalanki vertybėms atsikurti ateityje, todėl planuojama vėjo jėgainė negali padaryti žalos anksčiau registruotoms saugomoms vertybėms, kurių sklype jau nebėra.



Vaizdas į Šiaurės pusę iš taško A pozicijų.



Vaizdas į vakarus iš taško A pozicijos. Matoma sklypo riba ABD. Ties tašku C numatytas statybų aikštelės kraštas. Dešinėje pusėje (į šiaurę nuo sklypo ribos) matomame rapsų lauke ir dirvone 2013 metais buvo registruotos vyriškosios gegužraibės ir rūšių turtingi smilgynai. Šiuo



metu

vertybės

neišlikusios.



Vaizdas į šiaurę nuo taško C pozicijos. Šioje vietoje numatyta statybų aikštelė, šiaurėje matomas rapsų laukas. Anksčiau registruotų vertybių sklype neišlikę, augalinės dangos rūšinė sudėtis

skurdi, vyrauja sėjamos pašarui naudojamų žolių rūšys.



Vaizdas į rytus nuo taško C pozicijų. Šviesesne spalva pažymėta preliminari statybų aikštelės ir privažiavimo keliuko vieta. Saugomų vertybių šiame plote neasta.



Ties rytiniu sklypo kraštu iškastas gilus melioracijos griovys, iš kurio iškastas gruntas buvo paskleistas ant aptariamojo sklypo.